

07-04(통권24호)

## 한국인의 미디어 이용과 지출 행태의 변화

2007. 2. 15

요 미디어약

- I. 한국인의 미디어 이용 행태의 변화
- II. 신규 매체의 등장과 이용행태의 변화
- III. 한국인의 미디어 지출 행태의 변화

작성 : 권호영 책임연구원

(3219-5452, hykwon@kbi.re.kr)

## 요 약

### I. 한국인의 미디어 이용 행태의 변화

#### ■ 지난 10년간 지상파 TV·라디오·인쇄매체 이용은 감소 추세, 뉴미디어 방송의 시청 시간은 증가

- (지상파) 텔레비전 시청 시간은 감소하는 추세를 보임
- 신문·잡지·만화·책의 이용 시간은 감소함
- 라디오 청취시간은 감소함
- 뉴미디어 방송의 시청 시간은 증가함

#### ■ 주요 여가활용 방법은 TV, PC, 등산 順 (2001~2006)

- PC의 이용비중이 크게 증가하였고, 등산의 비중이 높아졌음
- 음악과 영화 감상이 줄어들었음
- 2004년에서 2006년간 TV시청이 증가함
- 2006년 주요 여가활용방법 : TV시청(25.5%), PC(게임·인터넷, 14.5%), 등산(8.8%) 등(10대~20대는 PC가 주 여가활동임)

#### ■ TV시청 행태의 전망

- 향후 4~5년간 지상파TV 시청시간은 감소하고, 케이블TV 시청시간은 정체되거나 약간 감소, 개인시청 시간은 증가할 것으로 예상됨
- 케이블TV, 위성방송, IP-TV, 인터넷 TV 등에서 VOD 서비스를 늘려가고 있고, PMP와 같은 이동형 멀티미디어기기의 증가로 개인시청 시간이 증가할 것임

## II. 신규매체의 등장과 미디어 이용행태의 변화

### ■ 미디어 대체 가설의 설명력 부족

- 미디어 대체 가설을 적용한 실증분석에 의하면, 신규 매체가 기존 매체를 대체하는지 보완하는지 또는 아무런 관계가 없는지에 대해서 일관성 있는 결론을 내리기 어려움

### ■ 시간 재분배 가설(이재현, 2005)

- 시간 재분배 가설 : 새로운 미디어의 도입은 생활전반에 걸쳐 영향을 주어 시간의 재배분이 이루어짐
- 이 가설에 적용한 실증적 분석에 의하면 인터넷 이용이 생활시간의 변화에 준 영향은 연령별로 상당한 차이가 있음
  - 10대의 경우 인터넷 이용 여부에 따라서 미디어 이용에 차이가 없음
  - 20대 및 30대의 경우에 텔레비전 시청은 인터넷 이용자가 비이용자에 비해 21분이나 적은 반면, 신문이나 책 같은 인쇄미디어, 그리고 음악 CD·테이프이용, 컴퓨터 게임의 경우에는 큰 차이는 아니라 하더라도 인터넷 이용자의 시간량이 유의미하게 더 많은 것으로 나타남
  - 40대 이상의 경우 텔레비전 시청시간은 인터넷 이용자가 비이용자에 비해 적은 데, 그 차이는 무려 55분에 이룸. 이와 반대로 신문과 책, 그리고 비디오 이용의 경우는 인터넷 이용자가 비이용자보다 오히려 더 많은 것으로 나타남.

### ■ 17개 정보유형별 주 획득매체(2006년 기준)

- 2006년에 13개 분야에서 'TV'를 주된 정보획득 매체라고 응답함
  - 2004년에는 16개 분야에서 TV를 주 획득 매체라 대답
- 과학기술/컴퓨터, 레저/여행, 쇼핑/상품정보 등 세 가지 유형의 정보는 인터넷이 TV를 앞질러 주 획득매체가 됨
- 신문은 주식/증권/부동산의 주 획득 매체로 꼽힘

### Ⅲ. 한국인의 미디어 지출 행태 변화

#### ■ 1982~2005년간 가계의 미디어와 통신 지출 추이를 분석함

- 통계청 DB서비스 KOSIS에서 가계조사를 이용함

#### ■ 미디어와 통신을 19개 항목으로 분류하여 분석함

- 일간신문에 대한 지출액은 1982~2005년간 연평균 6.5%씩 증가하여 총 소비 지출액의 증가속도에 미치지 못함
  - 특히, 일간신문에 대한 지출액은 2000년의 3,320원/월에서 2005년에는 2,450원으로 감소함
- 잡지에 대한 지출액은 1982~2005년간 연평균 5.1%씩 증가하여 총 소비 지출액 증가에 미치지 못하고, 일간신문 지출액 증가속도보다 느림
- 서적에 대한 지출액은 총 지출액보다 약간 빠르게 증가하였고, 기타 인쇄물에 대한 지출액은 총 지출액보다는 약간 느리지만 서적 및 인쇄물의 증가속도와 거의 같이 증가함
- TV수상기에 대한 지출은 경기에 따라서 부침이 심함
- 오디오 기기에 대한 지출은 1892년부터 1992년까지는 증가하다가 그 이후에 지속적으로 감소하는 추세를 보임
- VCR에 대한 지출은 1991년 이후 지속적으로 감소함
- 컴퓨터에 대한 지출은 통계가 잡히기 시작한 1990~2000년까지 빠르게 증가하였고, 2000~2003년까지 감소하다가 이후 거의 변화가 없음
- 레코드, CD, 카세트테이프 등에 대한 지출은 총지출의 증가율에는 미치지 못하지만 대체로 증가하는 추세를 보임
- VCR, 오디오 기기, TV수상기 지출이 총지출에서 차지하는 비중은 빠른 속도로 감소함
- 컴퓨터와 기타교양오락기기(전자오락기 포함)가 총지출에서 차지하는 비중은 크게 증가하였음

- TV수신료는 1990년대 초에 큰 폭으로 성장하였고, 이후 완만하게 상승하다가 2004년에 큰 폭으로 증가함
  - 총지출에서 TV수신료 지출의 비중을 보면, KBS수신료 거부 운동이 일어났던 1980년대 후반에 감소하였다가 이후 증가하였으며, 1990년대 중반 이후에는 케이블TV 등의 보급에 힘입어서 빠르게 증가함
- 비디오테이프 대여료는 1990~1993년간 빠르게 증가하다가, 이후 지속적으로 감소하여 2005년에는 309원(/월)을 기록함
- 유선 및 무선 전화요금을 포함한 전화요금의 지출액은 총지출보다 매우 빨리 증가함. 그러나 전화요금의 증가율은 2004년 이후 급격히 감소하였고, 2005년의 경우 전년도에 비해서 0.5% 증가하는 데 그침
- 인터넷 이용료 등이 포함된 정보통신 이용료의 경우 1997~2002년까지 급격하게 증가하였으나, 2005년에는 전년도와 거의 같은 지출액 기록
- 우편요금은 1982~2005년간 연평균 5.7%의 증가율을 기록하여 총지출 증가율보다 매우 낮았으며 2003년 이후 절대액이 감소함
- 일반전화기기에 대한 지출액은 1987~1994년까지 비교적 빠르게 증가하다가 그 이후 절대액으로도 감소함
- 이동전화기에 대한 지출액은 통계가 잡히기 시작한 1995년부터 2002년까지 빠르게 상승하였으나 2003년부터 거의 일정하게 유지됨

#### IV. 미디어 이용과 지출 분석의 함의

##### ■ 미디어 이용과 지출은 빠르게 증가하지 않음

- 미디어 이용시간은 지금과 비슷하거나 약간 증가할 것으로 예상됨
- 미디어에 대한 지출은 총소비액과 비슷한 속도로 증가할 것으로 예상됨

##### ■ 새로운 미디어의 도입으로 미디어의 공급 초과가 예상됨

- 디지털 미디어 서비스와 기기의 공급이 이에 대한 소비를 능가함

## I. 한국인의 미디어 이용 행태의 변화

### 1) 국민 생활시간의 변화<sup>1)</sup>

- 여기서는 1995년, 2000년 및 2005년에 실시된 「국민생활시간조사」(한국방송 & 서울대 언론정보연구소)에서 밝혀진 우리나라 국민의 1일 행위별 전체평균시간량을 정리함
- 우리나라 국민이 생활 필수행위에 소비하는 시간량은 2005년 평일에 10시간 18분으로 1995년과 비슷한 수준임
  - 우리나라 국민의 평균 1일 노동시간은 2005년 평일에 6시간 21분으로 10년 전과 5년 전에 비해서 증가함,
    - 토요일과 일요일에도 노동시간은 증가함
  - 하루 중 이동하는데 소비하는 시간은 2005년 평일에 1시간 15분으로 10년 전과 5년 전에 비해서 약간 증가함
    - 토요일과 일요일에도 이동시간은 증가함
- 여가활동의 총 시간량은 2005년 평일 5시간 43분, 토요일 7시간 1분, 일요일 8시간 19분임
  - 1995년에서 2000년간에는 평일(-24분)·토요일(-15분)·일요일(-8분) 모두 감소함
  - 2000년에서 2005년간에는 평일(29분)과 토요일(36분)은 증가하고 일요일(-1분)은 소폭 감소함.
  - 이 가운데 레저활동의 경우 1995년과 2000년간에는 평일에는 변화가 없고 토요일(14분)과 일요일(11분)에는 증가하였고, 2000년과 2005년간에는 평일(35분)에는 크게 증가하였고 토요일(14분)과 일요일(21분)에도 증가함

---

1) 「국민생활시간조사」(한국방송 & 서울대 언론정보연구소, 2001, 2006) 내용을 정리함

- 하지만 미디어 이용행태는 다소 복잡한 양상을 보임
  - 텔레비전 시청 시간의 경우 지난 10년간 감소하는 추세를 보임
    - 1995년에서 2000년간 평일에는 거의 같았으나 토요일과 일요일에는 크게 감소하였고, 2000년과 2005년간에는 평일(-15분), 토요일(-16분), 일요일(-32분) 모두 감소함
  - 신문·잡지·만화·책은 1995년에서 2005년간 전 요일에 감소함
  - 라디오 청취행위는 1995년에서 2000년간 전 요일에 걸쳐 감소하였고, 2000년에서 2005년간 전 요일에 걸쳐 증가하였는데, 1995년과 2005년을 비교하면 전 요일에 걸쳐 감소함.
  - 뉴미디어방송은 2000년과 2005년간 평일(5분) 토요일(8분) 일요일(11분), 인터넷 이용도 평일(4분), 토요일(3분), 일요일(4분) 모두 증가함.
  - 휴대전화 SMS(2005년 조사에 추가됨)의 이용시간은 평일 2분, 토요일 3분, 일요일 3분으로 나타남

< 1> 1 ( ) (단위: 시간.분)

구분	전 국 민									
	평 일			토 요 일			일 요 일			
	95년	00년	05년	95년	00년	05년	95년	00년	05년	
생활필수	수 면	7.41	7.35	7.38	7.56	7.40	7.51	8.59	8.38	8.40
	식 사	1.34	1.46	1.48	1.35	1.44	1.47	1.39	1.49	1.51
	신 변 잡 일	1.01	0.50	1.00	1.02	0.53	1.03	1.03	1.01	1.07
노동	일	4.15	4.32	4.50	3.29	3.55	3.49	1.47	1.43	1.47
	가 사	1.20	1.35	1.31	1.27	1.39	1.39	1.30	1.35	1.41
이 동		1.09	1.14	1.17	1.13	1.22	1.24	1.00	1.14	1.24
여가활동	교 제	0.47	0.45	0.41	1.04	1.05	1.03	1.29	1.32	1.27
	휴 양	0.46	0.37	0.38	0.43	0.35	0.39	0.39	0.36	0.39
	레 저 활 동	0.44	0.44	1.19	1.01	1.15	1.40	1.28	1.39	2.00
	신문잡지만화책	0.25	0.13	0.10	0.26	0.14	0.11	0.26	0.16	0.10
	라 디 오	0.31	0.12	0.18	0.27	0.11	0.18	0.22	0.09	0.12
	텔 레 비 전	2.23	2.24	2.09	3.07	2.52	2.36	4.02	3.46	3.14
	뉴미디어방송	-	0.09	0.14	-	0.10	0.18	-	0.08	0.19
	인 터 넷	-	0.08	0.12	-	0.10	0.13	-	0.11	0.15
휴대전화 SMS	-	-	0.02	-	-	0.03	-	-	0.03	
재 택 시 간	13.43	13.44	13.32	14.48	14.25	14.28	17.14	16.33	16.07	

※ 출처 : 「2000년 및 2005년 국민생활시간조사」 (한국방송 & 서울대 언론정보연구소)

## 2) 여가 활동의 변화

- 여기서는 한국방송광고공사가 조사한 「소비자 행태 조사」를 통해서 한국인의 여가시간과 주 여가활동에 대해서 정리함.
- 한국인의 여가시간은 1999년에서 2003년간 약간씩 증가하다가 2003년 이후에는 거의 변하지 않았음
  - 평일 여가시간의 경우 1999년의 3시간 11분에서 2003년에는 4시간 3분으로 증가했다가 이후 약간 감소하여 2006년에는 3시간 47분을 기록함
  - 토요일과 일요일의 여가시간은 1999년에서 2003년 사이에 약간씩 증가하다가 2003년 이후에는 거의 변하지 않았음. 다만 2006년에는 전년도에 비해서 일요일 여가시간이 1시간 증가하여 큰 변화를 보임

< 2> / 가 (단위 : 시간/분)

연도	평일	토요일	일요일
1999	3/11	4/31	5/02
2000	3/16	4/37	5/08
2001	3/17	4/30	4/57
2002	3/27	4/47	5/12
2003	4/03	5/12	5/23
2004	3/51	5/13	5/24
2005	3/50	5/14	5/23
2006	3/47	5/19	6/24

출처 : 한국광고공사(2005, 2006), 「소비자 행태 조사」

- 2006년도 우리 국민의 평균 여가시간은 평일 3시간 47분, 토요일 5시간 19분, 일요일 6시간 24분
  - 2006년도 여가시간은 평일과 토요일은 전년과 비슷한 수준이지만, 일요일은 크게 증가함



- 성별로 살펴보면 평일에는 여성의 여가시간이 전반적으로 많은 편이었으나 주말은 남자의 여가시간이 많은 편임
- 평일의 여가 시간은 남녀 모두 10대가 가장 적었음. 주말의 경우, 남자는 40대의 여가시간이 적었으며, 여자는 가사노동 비중이 큰 30~40대에서의 여가시간이 적음
- 여가활동을 조사한 자료를 보면 2001년과 2006년 사이에 변화하였지만, 2001년의 경우 TV가 조사항목에 포함되지 않아서 엄밀한 비교는 어려움
  - 대체로 보면 2006년에는 2001년에 비해 여가시간 중에 PC의 이용비중이 크게 높아졌으며 등산의 비중이 높아졌음
  - 반면에 음악 감상과 영화가 줄었음
  - 2004년과 2006년을 비교하면 TV시청과 등산이 약간 증가하였고 PC이용이 감소함

< 3> 가

(단위 : %)

여 가	2001년	2004년			2006년		
	전체	전체	남자	여자	전체	남자	여자
TV시청	-	23.6	19.6	27.7	25.5	19.6	31.5
PC(게임, 인터넷 등)	11.8	18.2	21.3	14.9	14.5	19.1	9.7
등산	5.7	7.7	8.8	6.5	8.8	10.4	7.2
독서	7.6	5.6	3.6	7.6	4.8	3.0	6.6
영화	8.9	4.6	4.9	4.4	4.9	3.9	5.8
음악 감상	7.9	2.5	1.3	3.6	2.4	0.9	3.9
기타	58.1	37.8	40.5	35.3	39.1	43.1	35.3

출처 : 한국광고공사(2001, 2004, 2006), 「소비자 행태 조사」

- 2006년에는 여가시간을 활용하는 방법으로 TV시청(25.5%)을 가장 많이 선용하는 것으로 조사됨
  - TV시청을 통한 여가시간 활용은 2004년(23.6%)에 대비해서 늘어남

- TV시청 다음으로는 PC(게임, 인터넷, 14.5%), 등산(8.8%) 등이 주요 여가 선용 방법으로 나타남
- TV시청은 남자보다 여자의 활동이 많았으며 10~20대는 PC(게임, 인터넷)가 주 여가활동인 것으로 조사됨
- 반면에 연령이 높아질수록 건강을 지키기 위한 활동(등산, 조깅)이 많아지는 것으로 나타남

### 3) TV 시청의 변화

- TNS의 TV시청 자료를 이용하여 TV시청 행태의 변화를 살펴봄
- 총가구시청률(HUT)과 시청시간의 2000년부터 2006년간 추이를 보면 2001년에서 2004년까지 약간씩 상승하는 추세를 보이다가 그 이후에는 정체되거나 미세하게 감소하였음
  - TV시청을 지상파TV와 케이블TV로 나누어 보면, HUT과 시청시간의 증가에 기여한 매체는 케이블TV 이었고, 지상파TV의 시청률은 2003년 이후 하락함
    - 2000~2002년 37%대를 보였던 지상파TV의 시청률은 2003년에 36.7%로 감소하기 시작하여 2006년에는 32.4%로 하락함
    - 케이블TV 시청률은 2000년에 1.5%이던 것이 2002년에 5.3%를 넘어섰고 2006년에는 11.8%를 기록함. 2006년에 케이블TV 시청률은 지상파TV 시청률의 26.8%에 이름
- 인터넷 이용의 증가로 인해 TV 시청이 감소할 것이라고 예측되었지만, 가구단위의 시청률과 시청시간 자료를 보면 이 예측이 맞지 않음
  - 위에 제시된 여가활동을 조사한 자료에 의하면 젊은 층 특히 10대와 20대 남자의 TV이용이 매우 감소하였지만, 가구 단위에서 TV 이용은 인터넷의 확산에도 불구하고 큰 영향을 받지 않고 있음.

## &lt; 4&gt; TV

(단위 : %)

	2000	2001	2002	2003	2004	2005	2006
총가구시청률	44.8	44.2	45.9	47.7	48.5	47.5	47.3
시청시간(분/일)	378	372	386	401	408	400	398
지상파TV시청률	37.5	37.1	37.3	36.7	35.1	32.7	32.4
케이블TV시청률	1.5	2.7	5.3	7.7	9.3	11.4	11.8
시청률 합계	39	39.8	42.6	44.4	44.4	44.1	44.2

출처 : TNS자료, 「광고정보」 2006년 3월호 및 TNS 내부 자료

## □ 지상파 방송사별 연도별 평균 시청률/점유율 변화 추이

- 3대 지상파방송사 네트워크 시청률은 1998년 이후 감소하는 경향을 보임
  - 1992년 지상파 3사의 시청률은 44.2%에서 1995년 47.8%로 증가하다가 유료방송 가입자가 증가하기 시작한 1998년 이후부터 감소하여 2006년에는 32.3%를 기록함
  - 반면 케이블TV 시청률은 1992년 0.7%에서 1999년까지 정체되다가 2000년부터 빠르게 상승하여 2006년에는 11.8%를 기록함
  - 2006년 지상파 3대 네트워크 시청률과 유료TV 시청률 비율은 73.2 : 26.8 임

< 5> 3 (%)

연도	KBS1		KBS2		MBC		SBS		지상파 계		기타채널		가구 시청률
	시청률	점유율	시청률	점유율	시청률	점유율	시청률	점유율	시청률	점유율	시청률	점유율	
1992	7.3	17.0	10.7	23.0	15.7	35.0	10.5	24.0	44.2	99.0	0.7	1.0	44.9
1993	7.4	16.0	11.0	24.0	14.4	31.0	13.1	28.0	45.9	99.0	0.4	1.0	46.3
1994	9.7	20.0	11.4	24.0	14.5	30.0	11.7	25.0	47.3	99.0	0.6	1.0	47.9
1995	11.7	24.0	11.6	24.0	12.7	26.0	11.8	24.0	47.8	98.0	0.8	2.0	48.6
1996	12.2	27.0	10.9	24.0	10.9	24.0	10.9	24.0	44.9	99.0	0.5	1.0	45.4
1997	12.9	28.0	10.4	23.0	12.3	27.0	9.8	21.0	45.4	99.0	0.5	1.0	45.9
1998	12.1	25.0	10.1	21.0	14.8	30.0	10.9	23.0	47.9	99.0	0.7	1.0	48.6
1999	10.7	23.0	9.4	20.0	13.2	29.0	12.0	26.0	45.3	98.0	0.7	2.0	46.0
2000	10.8	23.0	8.5	18.0	11.5	25.0	10.4	22.0	41.2	88.0	5.6	12.0	46.8
2001	9.9	20.3	8.0	16.5	10.2	21.0	10.1	20.8	38.2	78.6	10.5	21.4	48.7
2002	9.2	19.0	7.6	16.0	10.0	21.0	9.7	20.0	36.5	76.0	11.5	26.1	48.0
2003	9.4	19.5	7.5	15.5	10.1	21.0	8.9	18.5	35.9	74.5	12.4	25.5	48.4
2003	9.4	19.5	7.5	15.5	10.1	21.0	8.9	18.5	35.9	74.5	12.4	25.5	48.4
2004	9.5	19.5	7.7	15.7	9.7	20.0	9.1	18.7	36.1	74.0	12.7	26.1	48.8
2005	8.8	18.6	7.7	16.3	8.4	17.8	8.8	18.8	33.7	71.5	13.4	28.6	47.1
2005	8.5	19.3	8.2	18.6	7.6	17.2	8.3	18.8	32.7	74.1	11.4	25.9	44.1
2006	8.1	18.4	8	18.1	7.7	17.5	8.3	18.8	32.3	73.2	11.8	26.8	44.1

출처 : 1992~2005년간은 AC Nielson, 2005~2006년 TNS자료

4) TV시청 행태의 전망

- 향후 4~5년간 근로시간에 변화가 예상되지 않고, 토요일무제와 같은 제도의 변화도 예상하기 어렵기 때문에 한국인의 여가시간은 별로 변화하지 않을 것으로 예상됨
- 한국인의 여가시간은 2003년까지는 지속적으로 증가하였으나, 2003년에 비해서 2004년과 2005년에는 평일 여가시간은 약간 감소하였고 주말 여

가시간은 거의 변하지 않음

- 2004년 이후에 토요일무제를 실시하는 작업장이 늘어나고 있지만 주말 여가시간이 거의 변화하지 않은 것은 의외의 결과임
- 향후에 여가시간은 거의 변하지 않고 PC이용의 비중이 증가함에 따라서, TV시청시간과 총 가구시청률은 약간씩 감소할 가능성이 높음
  - 여가시간을 이용하는 조사를 살펴보면 TV시청을 가장 많이 하고 다음으로 PC를 이용하고 있음
  - 2005년과 2006년 상반기에 TV시청이 미세하나마 감소하고 있고, PC이용은 더욱 증가하고 있음
    - 특히 소위 디지털 네이티브 세대라고 불리는 10대와 20대는 40대 이후에 비해서 TV시청시간이 적고 PC이용시간이 많고, 전 연령층에서 PC이용시간이 증가하고 있기 때문에, 시간이 지날수록 PC이용이 증가할 것으로 예상됨
- 향후에 지상파TV의 시청시간이 감소하고, 케이블TV의 시청시간은 정체되거나 또는 약간 감소될 것이고, 개인시청 시간은 증가할 가능성이 많음. 전문채널의 질이 높아짐에 따라서 케이블TV의 시청률은 향후 일정수준까지는 증가할 것으로 예상됨
  - TV를 지상파TV와 케이블TV로 나누어 보면 지상파TV의 시청시간은 많이 감소하고 케이블TV의 시청시간은 약간 감소했음
    - 2000년 이후 TV시청률을 보면 지상파TV의 시청률은 적으나마 지속적으로 감소하였고, 케이블TV이 시청률은 큰 폭으로 증가함
    - 앞으로 동영상 전달하는 매체가 증가하고 또한 채널수도 늘어날 것이고, 채널사업자들도 MPP위주로 재편됨에 따라서 전문 채널이 제공하는 프로그램의 질이 높아질 가능성이 많음
    - 그리고 케이블TV, 위성방송, IP-TV, 인터넷 TV 등에서 VOD 서비스를 늘려가고 있고, PMP와 같은 이동형 멀티미디어기기의 증가로 개인시청도 증가할 것임

## II. 신규 매체의 등장과 미디어 이용행태의 변화

### 1) 시간 재할당 가설

#### □ 미디어 대체 가설의 설명력 부족

- 새로운 미디어의 도입이 기존 미디어의 이용에 미치는 영향 그리고 양자 사이의 관계에 관한 연구들은 대체로 “미디어 대체 가설”에 입각하고 있음
- 그러나 이 방법론은 적용한 연구 결과에 의하면, 신규 매체가 기존 매체를 대체하는지 보완하는지 또는 아무런 관계가 없는지에 대해서 일관성 있는 결론은 내리기 어려운 결과를 도출함
- 이재현(2005)이 온라인 미디어와 전통적 미디어 사이의 연구 결과를 정리한 바에 의하면, “텔레비전이나 잡지·책 같은 미디어는 다른 미디어에 비해 상반된 결과를 나타내는 경향이 더욱 두드러진다. 라디오와 신문의 경우는 대체 관계보다는 보완 관계가 나타나거나 유의미한 관계를 보여주지 못한 연구가 많았다. 온라인 미디어와 영화와는 보완관계를 보이는 반면, 전화나 편지와 같은 경우에는 대체 관계를 보여주는 경향이 있다.”

< 6>

전통적 미디어	대체 관계	보완 관계	관계 없음
텔레비전	18개 연구	9개 연구	11개 연구
라디오		3개 연구	4개 연구
신문	1개 연구	4개 연구	8개 연구
잡지·책	2개 연구	3개 연구	3개 연구
영화		2개 연구	
전화	3개 연구		
편지·우편	2개 연구		

출처 : 이재현(2005, 229쪽), “인터넷, 전통적 미디어, 그리고 생활시간 패턴 : 시간 재할당 가설의 제안,” 「한국언론학보」, 2005년 4월.

## □ 시간 재분배 가설

- 이재현(2005)은 인터넷과 같은 새로운 미디어의 도입이 미치는 영향을 기존 연구들과 같이 미디어 영역 내로 국한하는 것이 아니라 보다 폭넓은 인간 행동 전반 차원에서 고찰해야 한다는 입장에서 ‘시간 재할당 가설’을 제안함
- 시간 재할당 가설은 개인이 사용할 수 있는 시간은 하루에 24시간으로 제한되어 있고, 새로운 미디어를 이용할 경우에 불가피하게 다른 행동들에 투입되었던 시간은 감소하거나 변화할 수밖에 없기 때문에, 새로운 미디어의 도입시 생활시간 전반에 걸쳐서 시간의 재분배가 이루어진다는 시각임

## □ 이재현(2005)은 인터넷 이용과 전통적 미디어 이용 사이의 관계를 분석함

- 시간 재할당 가설의 시각에서 1999년에 실시한 ‘생활시간 조사의 원자료 (통계청, 2000)’를 이용함
- 인터넷 이용이 생활시간 변화에 준 영향은 연령별로 상당한 차이가 있음
- 10대의 경우 인터넷 이용자가 비이용자에 비해 개인유지 특히 수면과 같은 생활필수 행동이나 학습과 같은 생산적 활동에 투입하는 시간은 더 적은 반면, 이동과 교제에 투입하는 시간은 더 많은 것으로 나타남. 텔레비전, 라디오, 비디오와 같은 방송 또는 영상 미디어, 신문, 잡지, 책과 같은 인쇄미디어는 물론이고 컴퓨터 게임의 경우에도 인터넷의 이용 여부에 따라 차이가 없음. 다만 음악CD·테이프를 통한 음악 듣기에서만 인터넷 이용자가 비이용자에 비해 많은 것으로 나타남
- 20대 및 30대의 경우는 거의 모든 행동 측면에서 인터넷 이용자와 비이용자 사이에 차이를 보임. 이중에서 개인유지, 특히 수면과 같은 생활필수 행동, 일·가정관리·가족보살피기와 같은 노동 행동의 경우 인터넷 이용자는 비이용자에 비해 훨씬 더 적은 시간을 투입하고 있는 것으로 나타남. 텔레비전 시청의 경우는 인터넷 이용자가 비이용자에 비해 21분이나 적은 반면, 신문이나 책 같은 인쇄미디어, 그리고 음악 CD·테이프이용, 컴퓨터 게임의 경우에는 비교적 큰 차이는 아니라 하더라도 인터넷 이용자의 시간량이 유의미하게 더 많은 것으로 나타남.

- 40대 이상의 생활시간도 전반적으로 인터넷 이용의 영향을 많이 받고 있는 것으로 나타남. 인터넷 이용자의 경우, 비이용자에 비해 다른 연령층과 마찬가지로 개인유지, 특히 수면, 가정관리, 취미 및 그 이외의 여가활동에 더 적은 시간을 투입함. 텔레비전 시청시간의 경우는 인터넷 이용자가 비이용자에 비해 적은 데, 그 차이는 무려 55분에 이룸. 이와 반대로 신문과 책, 그리고 비디오 이용의 경우는 인터넷 이용자가 비이용자보다 오히려 더 많은 것으로 나타남.

## 2) 언론 수용자 의식조사

- 아래에서는 언론재단이 2006년도에 실시한 「언론 수용자 의식조사(2006)」 결과를 정리함
- 신문 열독 시간과 인터넷/인터넷뉴스/무료 신문 이용과의 관계
  - 인터넷 이용자와 비이용자간 신문 열독 시간을 보면 인터넷 이용자가 비이용자보다 더 오래(2.6분) 신문을 열독함. 인터넷을 통해 뉴스를 이용하는 사람과 인터넷으로 뉴스를 보지 않는 사람간 열독시간을 비교한 결과 인터넷 뉴스를 이용하는 사람이 신문을 3.5분가량 더 오래 열독함. 또 무료신문 열독자는 비열독자보다 5.8분 더 신문을 오래 읽음
  - 이 결과를 놓고 두 가지 가능성이 있음
    - 우선 인터넷/인터넷뉴스/무료 신문의 이용이 신문의 이용을 촉진함
    - 다른 가능성은 인터넷/인터넷뉴스/무료 신문 이용자의 속성과 신문 이용자의 속성이 유사하여 인터넷/인터넷뉴스/무료 신문의 이용여부와 상관없이 이런 양상을 보임



< 7> / /

구 분		신문열독시간(분)
인터넷	이용자	25.8
	비이용자	23.2
인터넷 뉴스	이용자	27.0
	비이용자	23.5
무료 신문	이용자	30.2
	비이용자	24.4

출처 : 언론재단(2006, 37쪽)

□ TV시청시간과 인터넷/인터넷뉴스/무료신문과의 관계

- 인터넷 이용자의 TV시청시간에 비해서 인터넷 비이용자의 TV시청시간이 41.1분 더 길었으며, 인터넷 뉴스 이용자의 TV시청시간에 비해서 인터넷 뉴스 비이용자의 TV시청시간이 27.8분 길었고, 무료신문 이용자의 TV시청시간에 비해서 무료 신문 비이용자의 TV시청시간이 12.25분 더 길었음
- 이것은 신문과 각 변인간의 관계가 보여준 것과는 정반대의 결과임.
- 신문에서와 같이 이 결과를 놓고 두 가지 가능성이 있음
  - 우선 인터넷/인터넷뉴스/무료 신문의 이용이 TV시청을 대체함
  - 다른 가능성은 인터넷/인터넷뉴스/무료 신문 이용자의 속성과 TV시청자의 속성이 상이하여 인터넷/인터넷뉴스/무료 신문의 이용여부와 상관없이 이런 양상을 보임

< 8> / / TV

구분		TV시청시간(분)
인터넷	이용자	135.6
	비이용자	176.7
인터넷 뉴스	이용자	131.3
	비이용자	159.1
무료 신문	이용자	135.6
	비이용자	147.9

출처 : 언론재단(2006, 80쪽)

## □ 정보유형별 주 획득매체

- 수용자들이 정치, 경제, 문화, 레저 등 특정분야의 정보를 얻기 위해 5대 매체 중 어떤 매체를 이용하가 있는지 17개 분야로 나눠 알아봄
- 조사결과, 주식/증권/부동산 정보와 과학기술/컴퓨터, 취미/레저/여행, 쇼핑/상품정보를 제외한 13개 분야에서 'TV'를 주된 정보획득 매체라고 응답함
  - 2004년에는 주식/증권/부동산 한 가지 정보를 제외한 나머지 정보유형에서는 모두 TV를 주 획득 매체라 대답
  - 과학기술/컴퓨터, 레저/여행, 쇼핑/상품정보 등 세 가지 유형의 정보는 인터넷이 TV를 앞질러 주 획득매체가 됨
  - 신문은 주식/증권/부동산의 주 획득 매체로 꼽힘

&lt; 9 &gt;

(단위 : %)

구분	신문	TV	라디오	잡지	인터넷	차이없음
국내정치	28.0	50.2	1.1	0.4	11.4	8.9
경제일반	32.1	42.6	1.3	0.7	13.7	9.8
주식/증권/부동산	23.1	19.7	0.8	0.5	15.3	40.8
사회(사건/사고)	18.6	56.1	1.1	0.3	16.3	7.8
문화예술	12.7	39.6	1.2	3.3	24.5	18.8
국제	21.3	41.1	0.8	0.8	15.1	21.0
교육	12.8	33.6	1.2	0.8	27.5	24.1
생활정보	11.4	42.3	3.5	1.8	33.3	7.8
과학기술/컴퓨터	10.0	24.6	1.0	1.8	34.9	27.8
스포츠/연예	10.8	57.1	1.3	0.8	22.6	7.5
광고	4.7	60.9	1.8	2.3	8.9	21.5
취미/레저/여행	10.0	35.1	1.1	4.3	35.6	14.0
쇼핑/상품정보	5.4	34.4	1.4	2.7	40.9	15.2
식생활/요리	3.8	44.8	0.8	3.7	23.3	23.6
의복/패션	4.4	37.7	0.4	6.3	28.8	22.4
지역	20.8	37.8	2.5	0.8	15.9	22.1
여론/의견	16.0	42.3	2.1	0.5	20.1	19.0

출처 : 언론재단(2006, 182쪽)

### Ⅲ. 한국인의 미디어 지출 행태 변화

- 아래에서는 우리나라 가계의 미디어와 통신에 관한 지출 현황을 살펴보고, 타 소비의 지출과 비교 함. 그리고 가계 지출에 가장 큰 영향을 주는 가계 소득과의 관계를 분석함
  - 통계청이 도시 근로자 가구를 대상으로 조사한 자료를 이용함(통계DB서비스, KOSIS)
- 본 연구에서 미디어와 통신의 구성
  - 아래 표는 통계청 가계조사중 미디어와 통신 지출이라고 볼 수 있는 항목을 정리한 것임

< 10 >

대분류	중분류	비고
서적 및 인쇄물	일간신문, 잡지, 서적, 기타인쇄물	
미디어 기기	텔레비전, 오디오, VCR, 컴퓨터, 기타교양오락기기, 컴퓨터용디스크, 음악저장매체	오디오에는 라디오, 오디오 및 녹음기 포함. 음악저장매체에는 레코드, CD, 카세트테이프 등 포함
미디어 서비스	TV수신료, 비디오테이프 대여료	TV수신료에는 TV시청료와 유선방송시청료 포함
통신 서비스	전화요금, 정보통신이용료, 우편요금	전화요금에는 유선전화요금 및 이동전화요금 포함
통신 기기	일반전화기기, 이동전화기기, 기타통신	

주 : 통계청 가계조사의 내역을 필자가 재분류함

#### 1) 가계의 미디어와 통신 지출 현황

##### 가. 가계의 미디어와 통신 지출액

- 미디어와 통신에 대한 지출(경상가격 기준)을 살펴보면 1982년의 월 7,262원에서 2005년에는 17만 142원으로 23.4배 증가함
  - 이를 연평균 증가율로 보면 13.7%씩 증가

- 미디어와 통신에 대한 지출은 같은 기간 소득과 소비 지출 속도보다 빠름
  - 동기간에 소득은 10.4배(연평균 증가율 10.2%)증가하였고 소비 지출은 9.0배(연평균 증가율 9.6%) 증가함
- 미디어와 통신에 대한 지출을 미디어와 통신으로 구분해보면, 통신에 대한 지출이 미디어에 대한 지출보다 훨씬 빠르게 증가함
  - 1982~2005년간 통신에 대한 지출은 44.0배(연평균 16.5%) 증가하였지만, 미디어에 대한 지출은 8.7배(연평균 9.4%) 증가함
  - 미디어에 대한 지출은 소득과 전체 소비지출액의 증가에도 미치지 못함
  - 미디어와 통신에 대한 지출 증가속도 변화를 보면, 1987~1991년간 및 1999~2000년間に 빠르게 증가하였고, 2004년 이후 증가속도는 매우 느렸음
  - 1987~1991년간 미디어와 통신에 대한 지출액이 빠르게 증가한 것은 동기간에 소득액이 빠르게 증가한 데 기인한 것으로 파악되며, 미디어와 통신의 전 부분에서 빠른 지출 증가를 보임.
  - 1999~2000년간을 보면 미디어와 통신을 구성하는 5개의 부문 중 2개 부문(미디어기기와 통신서비스)에 대한 지출액이 빠르게 증가하였는데, 미디어 기기의 경우 컴퓨터와 TV수상기에 대한 지출이 급격하게 증가하였기 때문이고, 통신서비스의 경우 이동전화요금에 대한 지출이 급격하게 증가하였기 때문임
- 미디어와 통신에 대한 지출을 5개의 대분류로 구분하여 증가추세를 봄
  - 1982-2005년간 통신기기와 통신서비스에 대한 지출액이 빠르게 증가하였고, 서적 및 인쇄물과 미디어 기기에 대한 지출액이 매우 느리게 증가하였음
  - 1982년부터 23년간 통신기기는 53.8배(연평균 증가율 17.3%), 통신서비스는 43.5배(연평균 증가율 16.4배)증가한데 비해서, 미디어 서비스는 12.7배(연평균 증가율 11.1%), 미디어기기는 8.4배(연평균 증가율 9.2%), 그리고 서적 및인쇄물은 7.9배(연평균 증가율 9.0%) 증가함

&lt; 11 &gt;

: 1982~2005

단위 : 원/월(경상가격)

연도	소득	소비지출	미디어와 통신	미디어	통신
1982	313,608	235,657	7,262	4,236	3,026
1983	359,041	259,479	8,578	4,691	3,887
1984	395,613	281,711	9,490	4,932	4,558
1985	423,788	302,211	10,294	5,181	5,113
1986	473,553	331,544	11,606	5,584	6,022
1987	553,099	379,747	13,812	6,480	7,332
1988	646,672	443,345	17,007	8,059	8,948
1989	804,938	561,650	22,518	12,727	9,791
1990	943,272	649,969	26,669	14,824	11,845
1991	1,158,608	779,559	33,195	19,437	13,758
1992	1,356,110	902,496	36,984	21,316	15,668
1993	1,477,828	986,193	39,335	21,586	17,749
1994	1,701,304	1,113,669	45,888	25,489	20,399
1995	1,911,064	1,230,563	52,728	28,198	24,530
1996	2,152,687	1,395,358	59,627	30,546	29,081
1997	2,287,335	1,453,713	67,515	32,617	34,898
1998	2,133,115	1,297,855	67,073	25,215	41,858
1999	2,224,743	1,473,470	88,231	32,380	55,851
2000	2,386,947	1,614,761	115,194	40,408	74,786
2001	2,625,118	1,751,578	133,357	37,352	96,005
2002	2,792,400	1,826,887	145,299	34,219	111,080
2003	2,940,026	1,936,603	161,890	35,118	126,772
2004	3,113,362	2,043,708	167,947	35,466	132,481
2005	3,250,837	2,126,357	170,142	37,042	133,100
연평균증가율(%)					
82년~05년	10.2	9.6	13.7	9.4	16.5
배율					
05년값/82년값	10.4	9.0	23.4	8.7	44.0

출처 : 통계청 가계조사(도시근로자 가구 대상)

&lt; 12 &gt;

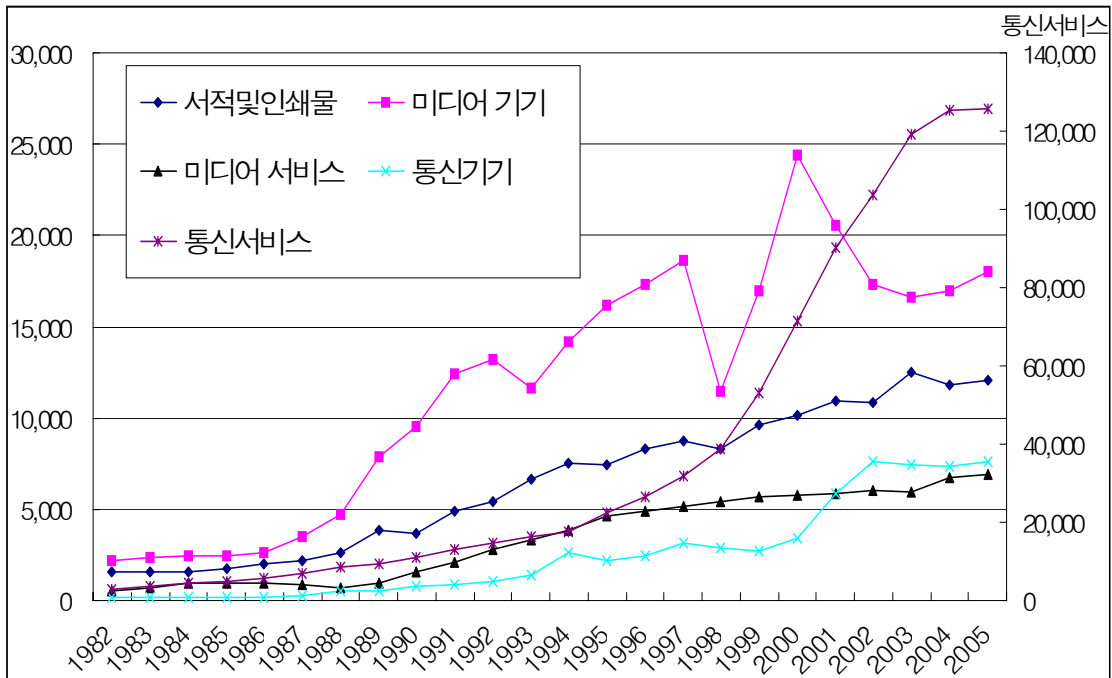
: 1982-2005

단위 : 원(경상가격)

연도	서적 및 인쇄물	미디어 기기	미디어 서비스	통신기기	통신서비스
1982	1,533	2,158	545	141	2,885
1983	1,554	2,395	742	151	3,736
1984	1,600	2,409	923	180	4,378
1985	1,725	2,452	1,004	178	4,935
1986	1,990	2,659	935	182	5,840
1987	2,143	3,459	878	253	7,079
1988	2,650	4,681	728	521	8,427
1989	3,818	7,904	1,005	520	9,271
1990	3,663	9,547	1,614	808	11,037
1991	4,938	12,394	2,105	889	12,869
1992	5,391	13,167	2,758	1,070	14,598
1993	6,624	11,626	3,336	1,435	16,314
1994	7,503	14,176	3,810	2,649	17,750
1995	7,427	16,171	4,600	2,143	22,387
1996	8,351	17,326	4,869	2,479	26,602
1997	8,775	18,640	5,202	3,173	31,725
1998	8,328	11,426	5,461	2,925	38,933
1999	9,663	16,993	5,724	2,706	53,145
2000	10,184	24,439	5,785	3,381	71,405
2001	10,934	20,557	5,861	5,835	90,170
2002	10,817	17,358	6,044	7,604	103,476
2003	12,524	16,639	5,955	7,451	119,321
2004	11,817	16,948	6,701	7,320	125,161
2005	12,064	18,043	6,935	7,579	125,521
연평균증가율(%)					
82년-05년	9.0	9.2	11.1	17.3	16.4
배율					
05년값/82년값	7.9	8.4	12.7	53.8	43.5

출처 : 통계청 가계조사(도시근로자 가구 대상)

- 방송 산업과 통신 산업에서 큰 부분을 차지하는 미디어서비스와 통신서비스의 지출액 추세를 봄
  - 통신 서비스의 지출액은 1982년에 2,885원으로 미디어와 통신 지출액의 39.7%를 차지하였으나, 2005년에 12만 5,521원으로 73.8%를 차지함
  - 미디어와 통신 지출액을 5분류하면 통신서비스에 대한 지출이 1982~2003년간 빠르게 증가하였고, 2004년 이후 증가속도가 급감함
  - 미디어서비스의 지출액은 1982년에 545원으로 미디어와 통신 지출액의 7.5%를 차지하였고, 2005년에는 6,935원으로 4.1% 감소함
  - 미디어 서비스의 증가율은 소득 및 전체 소비 지출의 증가속도보다 빨랐지만 통신 지출액에 미치지 못하여, 미디어와 통신 지출액에서의 비중은 감소함



[ 12 ] 가 :

나. 총 가계소비에서 통신비의 비중

- 우리나라 가계의 총소비지출에서 미디어와 통신이 차지하는 비율은 2005년 현재 8.0%로 1982년 3.1%에 비해 크게 증가, 2003년에 비해 약간 감소
- 총소비지출에서 미디어가 차지하는 비중은 2005년 현재 1.7%로 1982년의 1.8%와 비슷하지만, 2000년의 2.5%에 비하면 비중이 감소함
- 총소비지출에서 통신의 비중은 2005년 현재 6.3%로 1982년에 비해 증가, 통신비의 비중은 1998~2003년 증가, 2003년이후 정체되거나 약간 감소

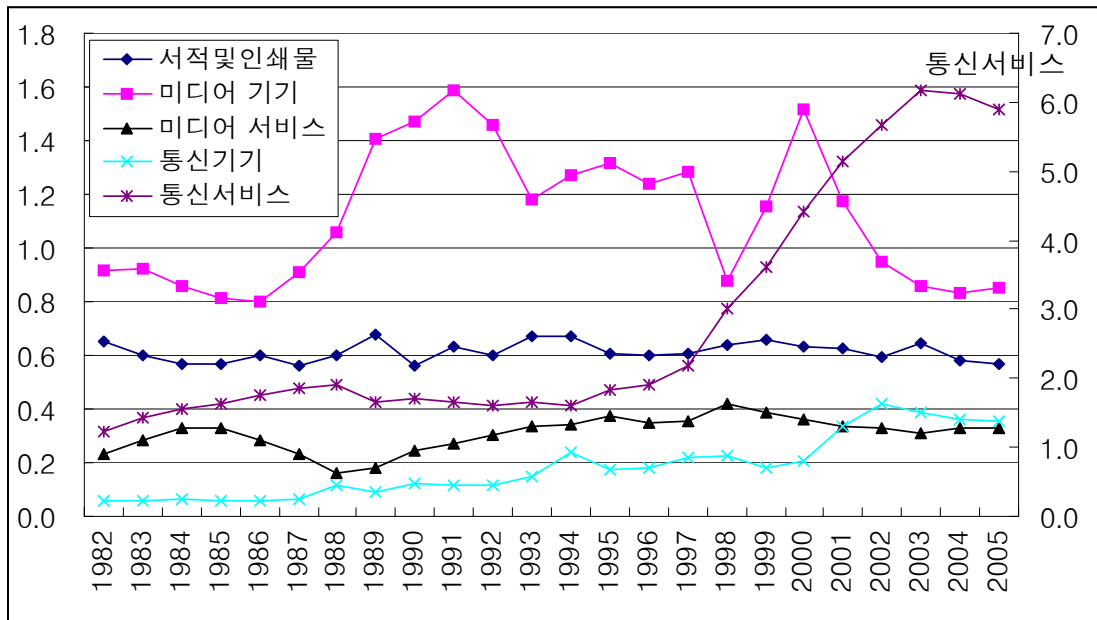
< 13> (%)

연도	미디어와 통신	미디어				통신		
		계	서적 및 인쇄물	미디어 기기	미디어 서비스	계	통신기기	통신 서비스
1982	3.1	1.8	0.7	0.9	0.2	1.3	0.1	1.2
1983	3.3	1.8	0.6	0.9	0.3	1.5	0.1	1.4
1984	3.4	1.8	0.6	0.9	0.3	1.6	0.1	1.6
1985	3.4	1.7	0.6	0.8	0.3	1.7	0.1	1.6
1986	3.5	1.7	0.6	0.8	0.3	1.8	0.1	1.8
1987	3.6	1.7	0.6	0.9	0.2	1.9	0.1	1.9
1988	3.8	1.8	0.6	1.1	0.2	2.0	0.1	1.9
1989	4.0	2.3	0.7	1.4	0.2	1.7	0.1	1.7
1990	4.1	2.3	0.6	1.5	0.2	1.8	0.1	1.7
1991	4.3	2.5	0.6	1.6	0.3	1.8	0.1	1.7
1992	4.1	2.4	0.6	1.5	0.3	1.7	0.1	1.6
1993	4.0	2.2	0.7	1.2	0.3	1.8	0.1	1.7
1994	4.1	2.3	0.7	1.3	0.3	1.8	0.2	1.6
1995	4.3	2.3	0.6	1.3	0.4	2.0	0.2	1.8
1996	4.3	2.2	0.6	1.2	0.3	2.1	0.2	1.9
1997	4.6	2.2	0.6	1.3	0.4	2.4	0.2	2.2
1998	5.2	1.9	0.6	0.9	0.4	3.2	0.2	3.0
1999	6.0	2.2	0.7	1.2	0.4	3.8	0.2	3.6
2000	7.1	2.5	0.6	1.5	0.4	4.6	0.2	4.4
2001	7.6	2.1	0.6	1.2	0.3	5.5	0.3	5.1
2002	8.0	1.9	0.6	1.0	0.3	6.1	0.4	5.7
2003	8.4	1.8	0.6	0.9	0.3	6.5	0.4	6.2
2004	8.2	1.7	0.6	0.8	0.3	6.5	0.4	6.1
2005	8.0	1.7	0.6	0.8	0.3	6.3	0.4	5.9

출처 : 통계청 가계조사(도시근로자 가구 대상)를 이용하여 계산



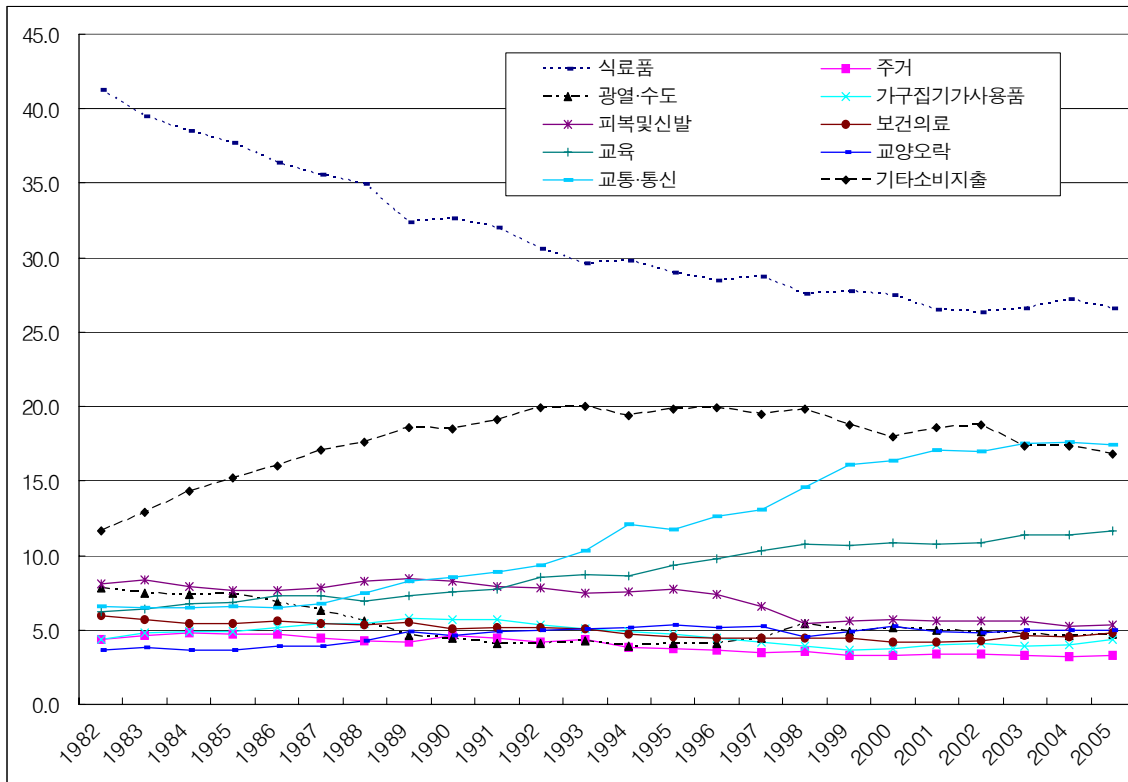
- 미디어와 통신을 중분류로 세분하여 총소비에서 차지하는 비중을 살펴봄
  - 서적 및 인쇄물이 총 소비에서 차지하는 비중은 1982~2005년 0.6~0.7%로 거의 일정함
  - 미디어 기기가 총 소비에서 차지하는 비중은 2005년 현재 0.8%로 1982년의 0.9%와 비슷한데, 1988~2002년의 14년간 이 값이 1%를 상회
  - 미디어 서비스가 총 소비에서 차지하는 비중은 1982~2005년 0.2~0.4%로 큰 변화가 없음
  - 통신기기가 총 소비에서 차지하는 비중은 2005년에 0.4%로 1982년의 0.1%에 비해서 증가함
  - 통신서비스가 총 소비에서 차지하는 비중은 2005년에 5.9%로 1982년의 1.2%에 비해서 크게 증가하였는데, 이러한 증가는 주로 1997~2003년의 6년간 일어남



[ 13 ]

□ 가계의 소비지출을 10개의 항목으로 분류하여 구성비의 변화를 봄

- 1982년이후 총 소비에서의 비중이 증가하는 품목은 교육, 교통·통신 및 교양 오락이고, 총 소비에서 비중이 감소하는 품목은 식료품, 주거, 광열·수도, 피복 및 신발임
- 교육이 총 소비에서 차지하는 비중은 1982년의 6.2%에서 2005년에는 11.6%로 증가하였고, 교통·통신의 비중은 1982년의 6.6%에서 2005년에는 17.6%로 크게 증가함
- 식료품이 총 소비에서 차지하는 비중은 1982년의 41.3%에서 2005년에는 26.6%로 크게 감소하였고, 주거의 비중은 1982년의 4.4%에서 2005년에는 3.3%로 감소하였으며, 광열·수도의 비중은 1982년의 7.8%에서 2005년에는 4.7%로 감소하였고, 피복 및 신발의 비중은 1982년의 8.1%에서 2005년에는 5.4%로 감소함



다. 미디어와 통신 지출의 소득 탄력성

□ 아래에서는 가계의 소비 지출에 가장 큰 영향을 주는 소득과 미디어와 통신 지출간의 관계를 살펴봄

- 소득의 증가로 인한 소비의 변화 정도를 소득 탄력성으로 표현함<sup>2)</sup>
  - 소비 항목의 로그값을 소득의 로그값에 회귀한 계수가 소득탄력성이 됨

□ 실증분석 결과

< 14>

소비 항목	소득탄력성	t 값	조정 R <sup>2</sup>	상수항 유무	자기상관 수정 여부
총 소비	0.971	1447.3	0.999	무	1계 수정
미디어와 통신	1.360	11.4	0.998	유	1계 및 2계 수정
미디어	1.025	9.5	0.984	유	1계 수정
	서적 및 인쇄물	0.964	54.2	유	무수정
	미디어 기기	1.027	5.4	유	1계 수정
	미디어 서비스	1.151	14.4	유	1계 및 2계 수정
통신	0.727	8.5	0.997	무	1계 및 2계 수정
	통신 기기	1.827	18.4	유	1계 수정
	통신 서비스	0.731	8.4	무	1계 및 2계 수정

주1 : 추정방정식 :  $\log(\text{항목별 경상지출액})_t = \text{상수항} + \log(\text{경상 소득})_t + \epsilon_t$

주2 : 추정기간 : 1982년 ~ 2005년

주3 : 상수항이 유의하지 않은 경우 상수항을 제외하고 추정함

주4 : 잔차항에 1계 자기상관 또는 2계 자기상관이 존재하는 경우 이를 수정함

- 총 소비의 탄력성은 0.971로 1보다 작은 양의 값을 보였고, 미디어와 통신 지출의 소득 탄력성은 1.360으로 1보다 크게 나타남
- 미디어 지출의 소득 탄력성은 1.025로 1에 가까웠고, 통신 지출의 소득탄력성은 0.727로 1보다 작음
- 미디어 지출의 항목을 세분해서 보면, 서적 및 인쇄물 지출의 소득 탄력성

2) 소득 탄력성이 양수이면 정상재라 부르고 음수이면 열등재라 부른다. 그리고 소득 탄력성이 1보다 적어면 필수재, 1보다 크면 사치재라고 부른다.

은 0.964로 1보다 작았고, 미디어 서비스의 소득 탄력성은 1.151로 1보다 컸으며, 미디어 기기의 소득 탄력성은 1.027로 거의 1에 가까움

- 통신 지출의 항목을 양분해 보면, 통신 기기 지출의 소득 탄력성은 1.827로 소득에 매우 탄력적이었으나, 통신 서비스 지출의 소득 탄력성은 0.731로 매우 비탄력적임

□ 미디어와 통신의 하위 항목중 1982년이후 가장 빠르게 증가한 통신 서비스 지출의 소득 탄력성이 낮아서 필수재적인 성격을 보인 것이 매우 특이함

- 통신 서비스를 소득에 회귀한 결과를 보면 1계 자기 상관 계수가 매우 큰 양의 값을 보임
- 이를 통해서 우리는 통신 서비스에 대한 지출의 증가는 소득이 증가한 요인보다는 매년 일정한 비율로 증가시킨 경향성이 강하다고 볼 수 있음

#### 라. 미디어 지출의 세부 항목<sup>3)</sup>

##### □ 서적 및 인쇄물

- 서적 및 인쇄물에 대한 지출의 증가율은 총소비 지출의 증가율과 비슷하거나 약간 낮게 증가함
- 일간신문에 대한 지출액은 1982~2005년간 연평균 6.5%씩 증가하여 총소비 지출액의 증가속도에 미치지 못함
  - 총 소비 지출액에서 일간신문이 차지하는 비중은 1982년의 0.224%에서 2005년에는 0.115%로 거의 반으로 감소
  - 특히 일간신문에 대한 지출액은 2001년 이후 경상가격으로도 감소하는 연도가 많았는데, 일간신문에 대한 지출액은 2000년의 3,320원/월에서 2005년에는 2,450원으로 감소함
- 잡지에 대한 지출액은 1982~2005년간 연평균 5.1%씩 증가하여 총 소비 지출액의 증가에 미치지 못하고, 일간신문 지출액의 증가속도보다도 느림

3) <부 록>에 이 절의 내용과 관련된 자료와 그림을 제시함

- 총지출액에서 잡지가 차지하는 비중은 1982년의 0.040%에서 0.014%로 거의 1/3 수준으로 감소
- 잡지에 대한 지출액은 경상가격으로 보아도 감소하는 연도가 많았는데, 1980년대 후반에도 감소하는 연도가 있었고, 1999~2004년까지 감소 연도가 많았음
- 잡지에 대한 지출액은 1998년에 412원/월에 최고를 기록하였고, 이후 감소하여 2005년에는 307원/월을 기록함
- 서적에 대한 지출액은 총 지출액보다 약간 빠르게 증가하였고, 기타 인쇄물에 대한 지출액은 총 지출액보다는 약간 느리지만 서적 및 인쇄물의 증가 속도와 거의 같이 증가함
- 서적에 대한 지출액은 대체로 지속적으로 증가하여 2005년에는 9,165원(/월)을 지출함

#### □ 미디어 기기

- 미디어 기기에 대한 지출 추이를 보면 연도별로 변화가 심함
- 이는 내구 소비재에 대한 지출은 경기 동향에 민감하다는 사실을 입증함
- 1982~2005년간 미디어 기기 지출의 증가율은 총 소비 지출의 증가율보다 약간 낮음
- TV수상기에 대한 지출은 특히 경기민감함
- TV수상기에 대한 지출은 1995년에 4,032원(/월)에서 경기 위축기인 1998년에는 1,505원(/월)까지 급감하였다가 이후 증가하여 2005년에는 4,586원(/월)로 회복함
- 오디오 기기에 대한 지출은 1982년부터 1992년까지는 증가하다가 그 이후에 지속적으로 감소하는 추세를 보임
- VCR에 대한 지출은 1991년 이후 지속적으로 감소함
- 컴퓨터에 대한 지출은 통계가 잡히기 시작한 1990년부터 빠르게 증가하여 2000년에는 18,121원(/월)에 도달하였으나 이후 감소하다가 2003년 이후

거의 변화가 없음

- 레코드, CD, 카세트테이프 등에 대한 지출은 총지출의 증가율에는 미치지 못하지만 대체로 증가하는 추세를 보임
- 총지출에서 미디어 기기 지출이 차지하는 비중을 보면 1982~1991년간 증가하다가, 1991~2005년간에는 감소하였음
- 미디어 기기를 구성하는 항목별로 보면, VCR, 오디오 기기, TV수상기 지출이 총지출에서 차지하는 비중은 빠른 속도로 감소함
- 반면에 컴퓨터와 기타 교양오락기기(전자오락기 포함)가 총지출에서 차지하는 비중은 크게 증가하였음

#### □ 미디어 서비스

- 미디어 서비스 지출은 1982년 이후 총 지출액 보다 빠르게 성장함<sup>4)</sup>
- TV 수신료는 1990년대 초에 큰 폭으로 성장하였고, 이후 완만하게 상승하다가 2004년에 큰 폭으로 증가함
- TV 수신료가 소득에서 차지하는 비중은 2005년 0.309%로 1982년의 0.231%보다는 증가하였지만, 증가 속도는 통신서비스에 비하면 매우 느림
- 비디오테이프 대여료는 통계가 잡히기 시작한 1990년부터 빠르게 증가하여 1993년에 1,141원(/월)을 기록하였고, 이후 지속적으로 감소하여 2005년에는 309원(/월)을 기록함
- 총 지출에서 미디어 서비스 지출 비중은 1982~2005년 대체로 증가 추세
- 총 지출에서 TV 수신료 지출의 비중을 보면, KBS 수신료 거부 운동이 일어났던 1980년대 후반에 감소하였다가 이후 증가하였으며, 1990년대 중반 이후에는 케이블TV 등의 보급에 힘입어서 빠르게 증가함
- 총지출에서 비디오 테이프 대여료 지출의 비중을 보면 통계가 잡힌 1990년대 초 이후에 지속적으로 감소함

4) 여기서 미디어 서비스에는 TV 수신료와 비디오 테이프 대여료만 포함하였고, 인터넷 이용료 등은 통신서비스 이용료에 포함하였다.

## □ 통신서비스

- 통신 서비스에 대한 지출은 1982~2005년간 연평균 16.4%를 기록하여 총 지출의 증가 속도보다 훨씬 빠른 속도로 증가하였음
- 1982년에서 2003년까지 급격하게 증가하였고, 2004년부터 증가속도가 급격히 하락함
- 유선 및 무선 전화요금을 포함한 전화요금의 지출액은 2005년에 10만 3,713원(/월)으로 1982년의 2,812원에 비해서 37배 증가함
- 그러나 전화요금의 증가율은 2004년 이후 급격히 감소하였고, 2005년의 경우 전년도에 비해서 0.5% 증가하는 데 그침
- 인터넷 이용료 등이 포함된 정보통신 이용료의 경우 1997~2002년까지 급격하게 증가하였으나, 2005년에는 전년도와 거의 같은 지출액을 기록함
- 우편요금은 1982~2005년간 연평균 5.7%의 증가율을 기록하여 총지출의 증가율보다 매우 낮았으며 2003년 이후 절대액이 감소함
- 총지출에서 통신서비스 이용료의 비중은 1982년의 1.22%에서 2005년에는 6.84%로 크게 증가함
- 통신서비스 중 전화요금 지출의 총지출에서의 비중은 1990년대 초까지 완만히 증가하다가 1990년대 중반이후 이동통신의 빠른 보급에 힘입어 크게 증가함
- 정보통신이용료의 총지출에서의 비중은 통계가 잡히기 시작한 1995년 이후 매우 빠르게 상승함
- 그러나 우편요금의 총지출에서의 비중은 1982년 이후 지속적으로 감소함

## □ 통신 기기

- 통신기기에 대한 지출액은 1982년 이후 연평균 17.3%씩 증가하여 미디어와 통신에 대한 지출 중 가장 빠른 증가를 기록함
- 일반 전화기기에 대한 지출액은 1987~1994년까지 비교적 빠르게 증가하다가 그 이후 절대액으로도 감소함

- 이동전화기에 대한 지출액은 통계가 잡히기 시작한 1995년부터 2002년까지 빠르게 상승하였으나 2003년부터 거의 일정하게 유지됨
- 총지출에서 통신기기 지출의 비중을 보면 1982년에서 2005년간 대체로 빠른 성장을 보였는데, 2002년 이후 통신기기 지출의 비중이 약간씩 감소하였음
  - 일반전화기 지출 비중은 1982년 이후 대체로 감소함
  - 이동전화기 지출이 총지출에서 차지하는 비중은 통계가 잡히기 시작한 95년 이후 빠르게 증가하였는데, 2002년 이후 이 비중이 감소함

## 참고문헌

- 이재현(2005), “인터넷, 전통적 미디어, 그리고 생활시간 패턴 : 시간 재할당 가설의 제안,” 「한국언론학보」, 49권2호, 2005년 4월, 224-293.
- 통계청, 「가계조사」, 통계DB서비스(KOSIS)이용.
- 한국방송광고공사(2005, 2006), 「소비자 행태 조사」.
- 한국방송 & 서울대 언론정보연구소(2001, 2006), 「국민생활시간조사」.
- 한국언론재단(2006), 「2006 언론수용자 의식조사」.



## &lt;부 록&gt;

&lt; 1 &gt;

(단위 : 원/월)

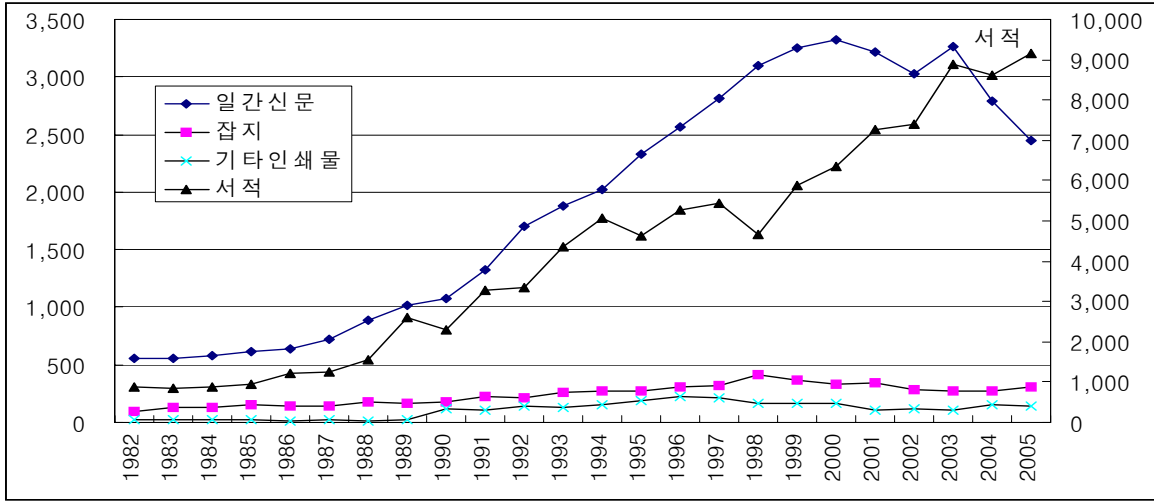
연도	서적 및 인쇄물	일간신문	잡지(조정)	서적	기타인쇄물
1982	1,533	551	94	871	18
1983	1,554	552	125	859	18
1984	1,600	582	134	862	22
1985	1,725	617	149	936	23
1986	1,990	640	138	1,201	11
1987	2,143	718	144	1,254	27
1988	2,650	891	182	1,566	11
1989	3,818	1,018	171	2,606	24
1990	3,663	1,079	179	2,293	114
1991	4,938	1,329	220	3,279	111
1992	5,391	1,701	214	3,335	142
1993	6,624	1,879	266	4,345	135
1994	7,503	2,025	275	5,056	148
1995	7,427	2,330	276	4,627	194
1996	8,351	2,562	307	5,265	219
1997	8,775	2,811	321	5,427	216
1998	8,328	3,099	412	4,652	165
1999	9,663	3,248	372	5,877	166
2000	10,184	3,320	335	6,364	166
2001	10,934	3,214	345	7,263	112
2002	10,817	3,031	284	7,388	113
2003	12,524	3,261	273	8,882	108
2004	11,817	2,796	270	8,603	149
2005	12,064	2,450	307	9,165	142
연평균증가율 (%,'82~'05)	9.0	6.5	5.1	10.2	9.0
배율('05/'82)	7.9	4.4	3.3	10.5	7.9

출처 : 통계청 가계조사(도시근로자 가구 대상)를 이용하여 계산

&lt; 2 &gt;

(단위 : %)

연도	서적 및 인쇄물	일간신문	잡지(조정)	서적	기타인쇄물
1982	0.651	0.234	0.040	0.370	0.008
1983	0.599	0.213	0.048	0.331	0.007
1984	0.568	0.207	0.048	0.306	0.008
1985	0.571	0.204	0.049	0.310	0.008
1986	0.600	0.193	0.042	0.362	0.003
1987	0.564	0.189	0.038	0.330	0.007
1988	0.598	0.201	0.041	0.353	0.002
1989	0.680	0.181	0.030	0.464	0.004
1990	0.564	0.166	0.028	0.353	0.018
1991	0.633	0.170	0.028	0.421	0.014
1992	0.597	0.188	0.024	0.370	0.016
1993	0.672	0.191	0.027	0.441	0.014
1994	0.674	0.182	0.025	0.454	0.013
1995	0.604	0.189	0.022	0.376	0.016
1996	0.598	0.184	0.022	0.377	0.016
1997	0.604	0.193	0.022	0.373	0.015
1998	0.642	0.239	0.032	0.358	0.013
1999	0.656	0.220	0.025	0.399	0.011
2000	0.631	0.206	0.021	0.394	0.010
2001	0.624	0.183	0.020	0.415	0.006
2002	0.592	0.166	0.016	0.404	0.006
2003	0.647	0.168	0.014	0.459	0.006
2004	0.578	0.137	0.013	0.421	0.007
2005	0.567	0.115	0.014	0.431	0.007
증가율(%)	-0.59	-3.08	-4.42	0.67	-0.58
배율('05/'82)	0.87	0.49	0.36	1.17	0.87



[ 1 ]

< 3 >

(단위 : 원/월)

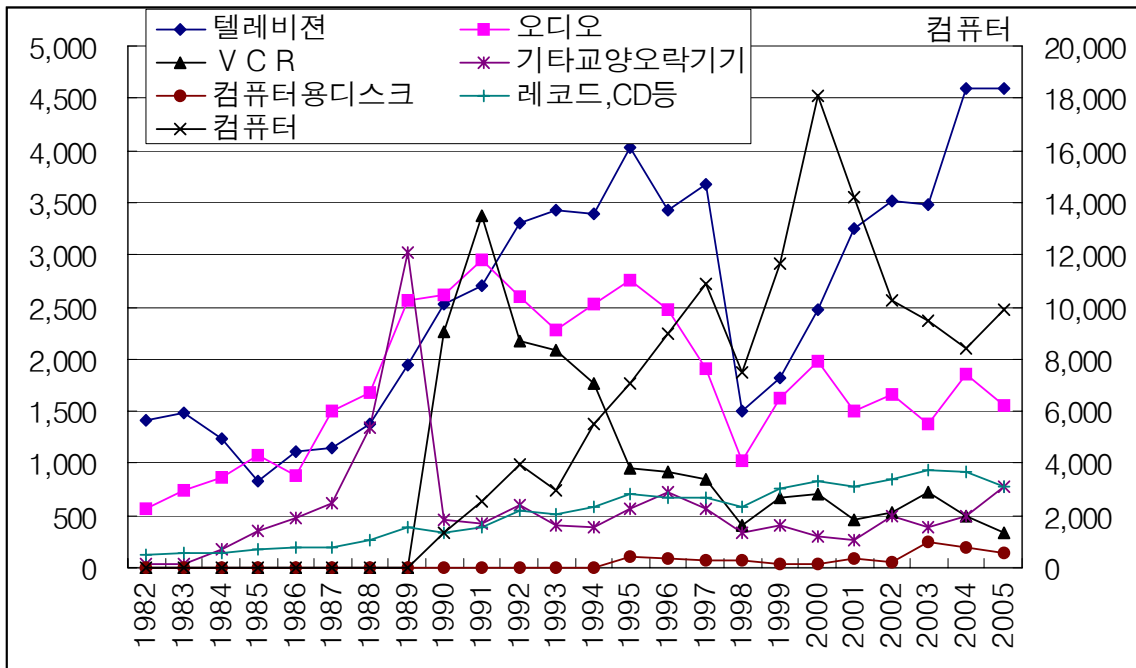
연도	미디어 기기	텔레비전	오디오	V C R	컴퓨터	기타교양 오락기기	컴퓨터용 디스크	레코드,CD, 카세트테이프 등
1982	2,158	1,421	570	-	-	40	-	127
1983	2,395	1,482	744	-	-	30	-	139
1984	2,409	1,241	859	-	-	175	-	134
1985	2,452	839	1,074	-	-	354	-	185
1986	2,659	1,106	890	-	-	473	-	190
1987	3,459	1,143	1,502	-	-	619	-	195
1988	4,681	1,384	1,685	-	-	1,342	-	270
1989	7,904	1,941	2,567	-	-	3,013	-	383
1990	9,547	2,519	2,620	2,266	1,350	454	-	338
1991	12,394	2,695	2,955	3,367	2,555	429	-	393
1992	13,167	3,309	2,596	2,173	3,935	600	-	554
1993	11,626	3,424	2,274	2,084	2,936	400	-	508
1994	14,176	3,395	2,519	1,759	5,531	395	-	577
1995	16,171	4,032	2,749	956	7,062	557	106	709
1996	17,326	3,430	2,477	921	9,008	727	83	680
1997	18,640	3,682	1,912	842	10,882	573	76	673
1998	11,426	1,505	1,017	401	7,508	342	76	577
1999	16,993	1,822	1,632	680	11,662	402	39	756
2000	24,439	2,469	1,974	705	18,121	305	35	830
2001	20,557	3,244	1,507	465	14,195	271	93	782
2002	17,358	3,517	1,652	537	10,258	490	56	848

연도	미디어 기기	텔레비전	오디오	V C R	컴퓨터	기타교양 오락기기	컴퓨터용 디스크	레코드,CD, 카세트테이프 등
2003	16,639	3,488	1,377	720	9,482	381	251	940
2004	16,948	4,600	1,859	497	8,392	489	199	912
2005	18,043	4,586	1,557	339	9,874	769	133	785
연평균증가율 ('82-'05년)	9.2	5.1	4.4	-12.7	13.3	12.9	2.3	7.9
배율('05년 값/82년 값)	8.4	3.2	2.7	0.15	7.3	19.2	1.3	6.2

출처 : 통계청 가계조사(도시근로자 가구 대상)를 이용하여 계산

주1) 가계조사의 품목이 2002년 이전과 2003년 이후가 다른데 이중 일부 항목을 다음과 같이 조정함 : 오디오는 라디오, 오디오, 녹음기를 포함, 컴퓨터는 컴퓨터와 노트북을 포함, 기타교양오락기기에는 기타교양오락기기와 전자오락기를 포함, 컴퓨터용디스크에는 컴퓨터용디스크와 디스켓을 포함, 레코드,CD,카세트테이프 등에는 레코드, CD음반, 카세트테이프, 기타디스크를 포함

주3) 연평균 증가율과 배율의 경우 82년 통계가 없는 VCR, 컴퓨터, 컴퓨터용디스크의 경우 자료가 있는 기간의 증가율과 배율임



[ 2 ]

## &lt; 4 &gt;

단위 : %

연도	미디어 기기	텔레비전	오디오	V C R	컴퓨터	기타교양 오락기기	컴퓨터용 디스크	레코드, CD, 카세트테이프 등
1982	0.916	0.603	0.242	-	-	0.017	-	0.054
1983	0.923	0.571	0.287	-	-	0.012	-	0.054
1984	0.855	0.441	0.305	-	-	0.062	-	0.048
1985	0.811	0.278	0.355	-	-	0.117	-	0.061
1986	0.802	0.334	0.268	-	-	0.143	-	0.057
1987	0.911	0.301	0.396	-	-	0.163	-	0.051
1988	1.056	0.312	0.380	-	-	0.303	-	0.061
1989	1.407	0.346	0.457	-	-	0.536	-	0.068
1990	1.469	0.388	0.403	0.349	0.208	0.070	-	0.052
1991	1.590	0.346	0.379	0.432	0.328	0.055	-	0.050
1992	1.459	0.367	0.288	0.241	0.436	0.066	-	0.061
1993	1.179	0.347	0.231	0.211	0.298	0.041	-	0.052
1994	1.273	0.305	0.226	0.158	0.497	0.035	-	0.052
1995	1.314	0.328	0.223	0.078	0.574	0.045	0.009	0.058
1996	1.242	0.246	0.178	0.066	0.646	0.052	0.006	0.049
1997	1.282	0.253	0.132	0.058	0.749	0.039	0.005	0.046
1998	0.880	0.116	0.078	0.031	0.578	0.026	0.006	0.044
1999	1.153	0.124	0.111	0.046	0.791	0.027	0.003	0.051
2000	1.513	0.153	0.122	0.044	1.122	0.019	0.002	0.051
2001	1.174	0.185	0.086	0.027	0.810	0.015	0.005	0.045
2002	0.950	0.193	0.090	0.029	0.562	0.027	0.003	0.046
2003	0.859	0.180	0.071	0.037	0.490	0.020	0.013	0.049
2004	0.829	0.225	0.091	0.024	0.411	0.024	0.010	0.045
2005	0.849	0.216	0.073	0.016	0.464	0.036	0.006	0.037
증가율(%)	-0.33	-4.47	-5.20	-20.57	5.36	3.29	-2.46	-1.64
배율('05/'82)	0.93	0.36	0.30	0.05	2.24	2.13	0.73	0.69

주1) 연평균 증가율과 배율의 경우 82년 통계가 없는 VCR, 컴퓨터, 컴퓨터용디스크의 경우 자료가 있는 기간의 증가율과 배율임

&lt; 5 &gt;

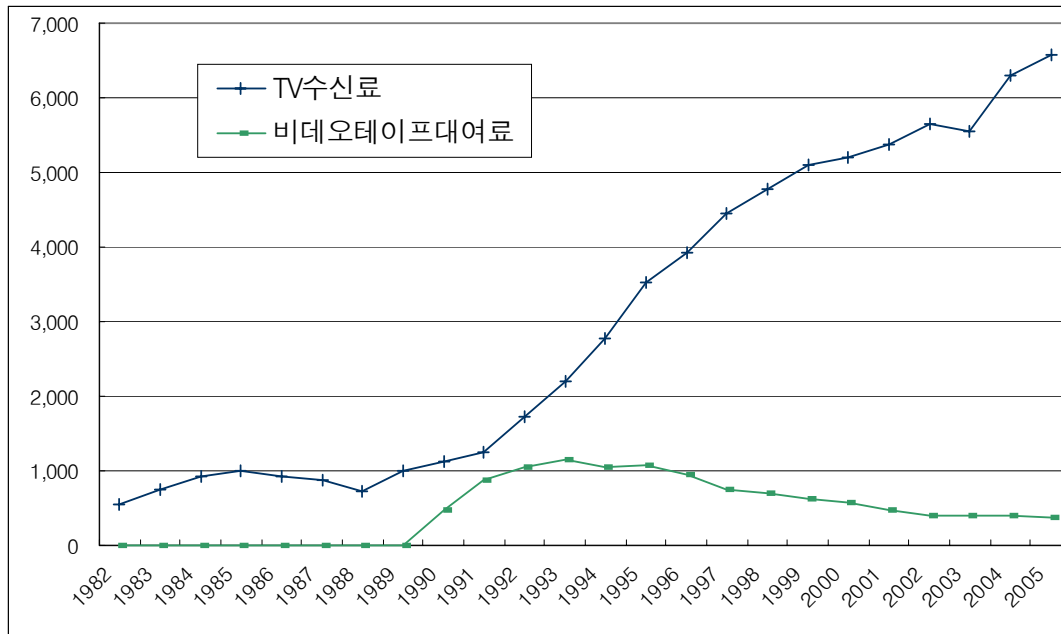
(단위 : 원/월)

연도	미디어 서비스	TV수신료	비디오테이프대여료
1982	545	545	-
1983	742	742	-
1984	923	923	-
1985	1,004	1,004	-
1986	935	935	-
1987	878	878	-
1988	728	728	-
1989	1,005	1,005	-
1990	1,614	1,131	483
1991	2,105	1,238	867
1992	2,758	1,717	1,041
1993	3,336	2,195	1,141
1994	3,810	2,766	1,044
1995	4,600	3,534	1,066
1996	4,869	3,914	955
1997	5,202	4,454	748
1998	5,461	4,772	689
1999	5,724	5,091	633
2000	5,785	5,209	576
2001	5,861	5,379	482
2002	6,044	5,638	406
2003	5,955	5,549	406
2004	6,701	6,292	409
2005	6,935	6,566	369
연평균증가율('82~'05년)	11.1	10.8	-1.8
배율('05년/'82년)	12.7	12.0	0.76

출처 : 통계청 가계조사(도시근로자 가구 대상)를 이용하여 계산

주1) 가계조사의 품목이 2002년 이전과 2003년 이후가 다른데, 이중 일부 항목을 다음과 같이 조정함: TV 수신료는 TV 시청료와 유선방송시청료를 포함, 비디오테이프 대여료의 2003년도 이후 값이 별도로 제시되어 있지 않으나, 교양오락기구 대여료를 이용하여 외삽함

주2) 연평균 증가율과 배율의 경우 82년 통계가 없는 비디오테이프 대여료의 경우 '90~'05년간 값임



[ 3 ]

< 6 >

(단위 : %)

연도	미디어 서비스	TV수신료	비디오테이프 대여료
1982	0.231	0.231	-
1983	0.286	0.286	-
1984	0.328	0.328	-
1985	0.332	0.332	-
1986	0.282	0.282	-
1987	0.231	0.231	-
1988	0.164	0.164	-
1989	0.179	0.179	-
1990	0.248	0.174	0.074
1991	0.270	0.159	0.111
1992	0.306	0.190	0.115
1993	0.338	0.223	0.116
1994	0.342	0.248	0.094
1995	0.374	0.287	0.087
1996	0.349	0.281	0.068
1997	0.358	0.306	0.051
1998	0.421	0.368	0.053
1999	0.388	0.346	0.043
2000	0.358	0.323	0.036
2001	0.335	0.307	0.028

연도	미디어 서비스	TV수신료	비디오테이프 대여료
2002	0.331	0.309	0.022
2003	0.307	0.287	0.021
2004	0.328	0.308	0.020
2005	0.326	0.309	0.017
증가율(%)	1.49	1.26	-9.70
배율(05/82)	1.41	1.34	0.23

주1) 비디오테이프 대여료의 경우 연평균 증가율과 배율은 1990~2005년간 값임

< 7 >

(단위 : 원/월)

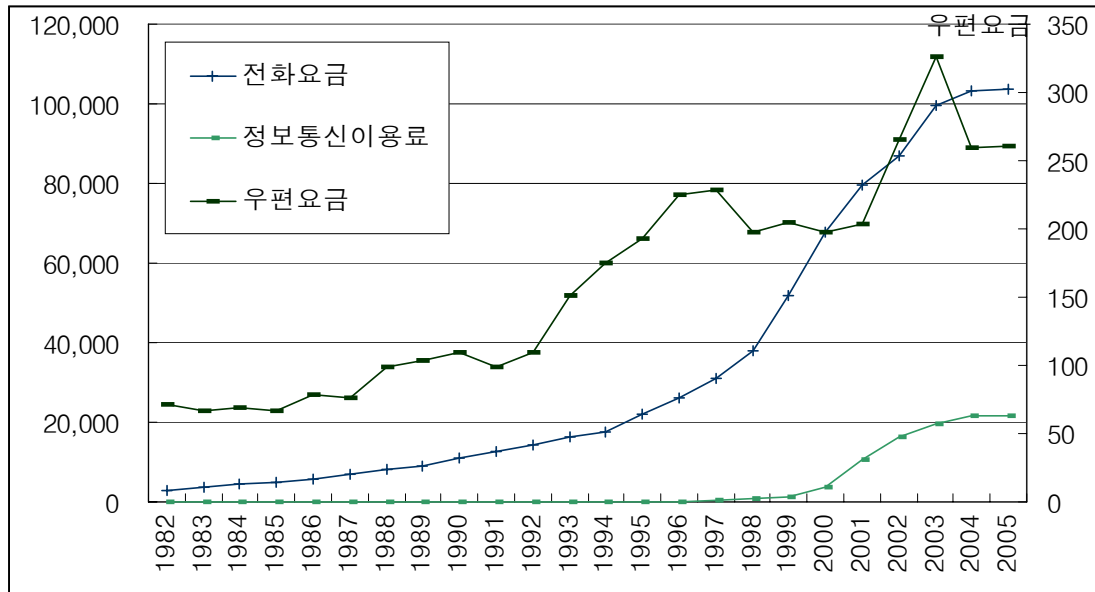
연도	통신서비스	전화요금	정보통신이용료	우편요금
1982	2,885	2,814	-	71
1983	3,736	3,669	-	67
1984	4,378	4,309	-	69
1985	4,935	4,868	-	67
1986	5,840	5,761	-	79
1987	7,079	7,003	-	76
1988	8,427	8,328	-	99
1989	9,271	9,168	-	103
1990	11,037	10,927	-	110
1991	12,869	12,770	-	99
1992	14,598	14,489	-	109
1993	16,314	16,163	-	151
1994	17,750	17,575	-	175
1995	22,387	22,004	190	193
1996	26,602	26,207	170	225
1997	31,725	31,159	338	228
1998	38,933	38,069	666	198
1999	53,145	51,667	1,273	205
2000	71,405	67,659	3,548	198
2001	90,170	79,388	10,579	203
2002	103,476	86,977	16,233	266
2003	119,321	99,557	19,438	326
2004	125,161	103,343	21,559	259
2005	125,521	103,713	21,547	261
연평균증가율(82~05)	16.4	15.7	47.3	5.7
배율(05년/82년)	43.5	36.9	113.4	3.7

출처 : 통계청 가계조사(도시근로자 가구 대상)를 이용하여 계산

주1) 가계조사의 품목이 2002년 이전과 2003년 이후가 다른데, 이중 일부 항목을 다음과 같이 조정함: 전화요금은 일반전화와 이동전화 요금을 포함.

주2) 연평균 증가율과 배율의 경우 82년 통계가 없는 정보통신이용료의 경우 '95~'05년간 값임





[ 4 ]

< 8 >

(단위 : %)

연도	통신서비스	전화요금	정보통신이용료	우편요금
1982	1.224	1.194	-	0.030
1983	1.440	1.414	-	0.026
1984	1.554	1.530	-	0.024
1985	1.633	1.611	-	0.022
1986	1.761	1.738	-	0.024
1987	1.864	1.844	-	0.020
1988	1.901	1.878	-	0.022
1989	1.651	1.632	-	0.018
1990	1.698	1.681	-	0.017
1991	1.651	1.638	-	0.013
1992	1.618	1.605	-	0.012
1993	1.654	1.639	-	0.015
1994	1.594	1.578	-	0.016
1995	1.819	1.788	0.015	0.016
1996	1.906	1.878	0.012	0.016
1997	2.182	2.143	0.023	0.016
1998	3.000	2.933	0.051	0.015
1999	3.607	3.506	0.086	0.014
2000	4.422	4.190	0.220	0.012
2001	5.148	4.532	0.604	0.012

연도	통신서비스	전화요금	정보통신이용료	우편요금
2002	5.664	4.761	0.889	0.015
2003	6.161	5.141	1.004	0.017
2004	6.124	5.057	1.055	0.013
2005	5.903	4.877	1.013	0.012
증가율(%)	6.84	6.12	32.18	-3.90
배율('05/'82)	4.82	4.08	65.63	0.41

주1) 정보통신 이용료의 경우 연평균 증가율과 배율은 1995~2005년간 값임

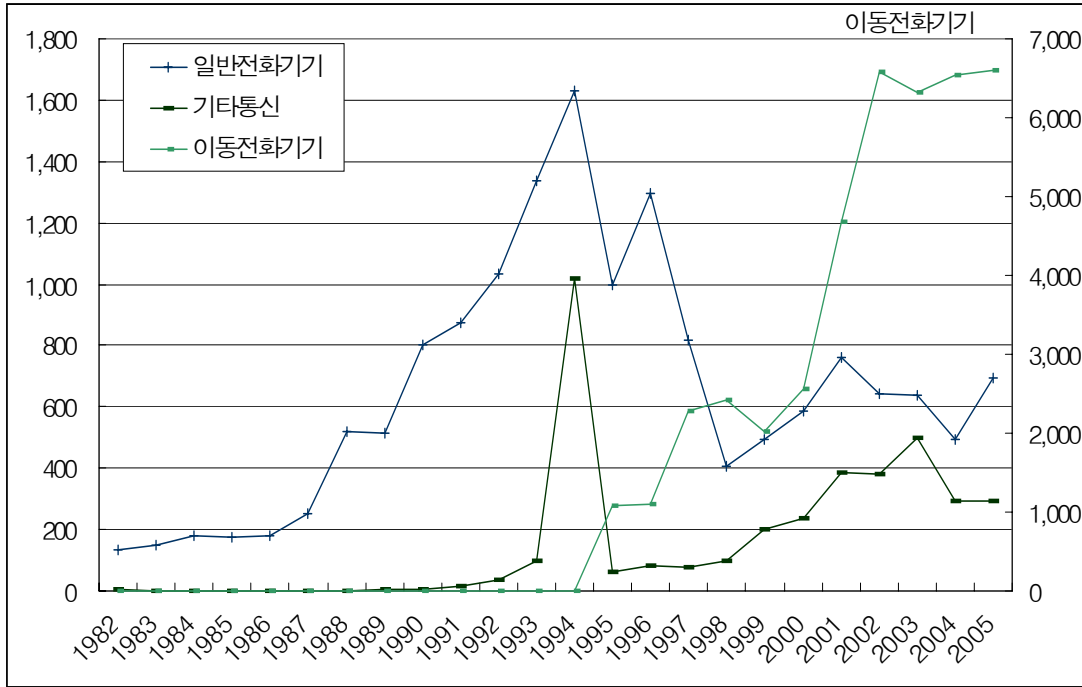
< 9 >

(단위 : 원/월)

연도	통신기기	일반전화기기	이동전화기기	기타통신
1982	141	136	-	5
1983	151	151	-	0
1984	180	178	-	2
1985	178	177	-	1
1986	182	180	-	2
1987	253	252	-	1
1988	521	521	-	0
1989	520	514	-	6
1990	808	803	-	5
1991	889	876	-	13
1992	1,070	1,035	-	35
1993	1,435	1,338	-	97
1994	2,649	1,631	-	1,018
1995	2,143	1,000	1,082	61
1996	2,479	1,298	1,098	83
1997	3,173	819	2,279	75
1998	2,925	408	2,419	98
1999	2,706	496	2,011	199
2000	3,381	585	2,560	236
2001	5,835	759	4,688	388
2002	7,604	642	6,582	380
2003	7,451	639	6,312	500
2004	7,320	496	6,532	292
2005	7,579	692	6,596	291
연평균증가율('82~'05)	17.3	7.1	18.1	17.7
배율('05년/'82년)	53.8	5.1	6.1	58.2

출처 : 통계청 가계조사(도시근로자 가구 대상)를 이용하여 계산

주1) 연평균 증가율과 배율의 경우 '82년 통계가 없는 이동전화기기의 '95~'05년 값임



[ 5]  
< 10>

(단위 : %)

연도	통신기기	일반전화기기	이동전화기기	기타통신
1982	0.060	0.058	-	0.002
1983	0.058	0.058	-	0.000
1984	0.064	0.063	-	0.001
1985	0.059	0.059	-	0.000
1986	0.055	0.054	-	0.001
1987	0.067	0.066	-	0.000
1988	0.118	0.118	-	0.000
1989	0.093	0.092	-	0.001
1990	0.124	0.124	-	0.001
1991	0.114	0.112	-	0.002
1992	0.119	0.115	-	0.004
1993	0.146	0.136	-	0.010
1994	0.238	0.146	-	0.091
1995	0.174	0.081	0.088	0.005
1996	0.178	0.093	0.079	0.006
1997	0.218	0.056	0.157	0.005
1998	0.225	0.031	0.186	0.008
1999	0.184	0.034	0.136	0.014

연도	통신기기	일반전화기기	이동전화기기	기타통신
2000	0.209	0.036	0.159	0.015
2001	0.333	0.043	0.268	0.022
2002	0.416	0.035	0.360	0.021
2003	0.385	0.033	0.326	0.026
2004	0.358	0.024	0.320	0.014
2005	0.356	0.033	0.310	0.014
연평균증가율('82~'05)	7.76	-2.49	9.70	8.10
배율('05년/'82년)	5.96	0.56	3.53	6.45

주1) 이동전화기기의 연평균 증가율과 배율은 95-05년간 값임