

만화산업 소비자 조사설계

1. 조사개요

- 조사대상 : 총 2,005명(10 ~ 59세)
- 조사지역 : 7대 광역시
- 조사방법 : 구조화된 조사표(Structured Questionnaire)를 이용한 대인면접조사
- 표본추출방법 : 인구비례확률추출법
- 조사기간 : 2003년 2월 10~25일
- 조사기관 : 한국문화콘텐츠진흥원(현대리서치연구소 조사위탁)

2. 조사목적

- 국민들의 문화콘텐츠 활동과 소비행태 등 소비자특성을 파악하여 문화콘텐츠수요 창출을 위한 정책자료 및 업계의 마케팅 자료로 활용

3. 문화콘텐츠 소비자 일반적 특성

- 성별 : 남성 992명(49.5%), 여성 1,013(50.5%)
- 연령 : 19세이하 15.1%, 20대 25.1%, 30대 25.1%, 40대 21.7%, 50대 12.9%
- 학력 : 초등학교이하 4.9%, 중학교 9.3%, 고등학교 37.9%, 대학이상 47.9%
- 지역 : 서울 45.1%, 부산 16.5%, 대구 11.4%, 인천 10.9%, 광주 5.7%, 대전 6.0%, 울산 4.4%
- 소득수준(월) : 150만원 미만 18.9%, 150~200만원 미만 21.2%, 200~300만원 미만 27.8%, 300만원 이상 28.1%
- 인터넷 이용률 : 유선인터넷이용률 80.0%, 무선인터넷이용률 30.1%

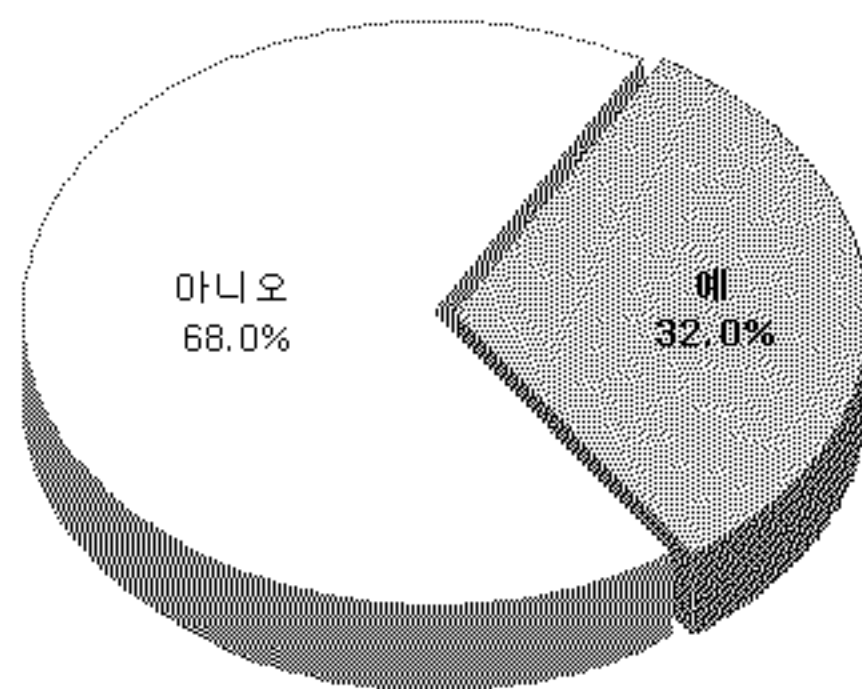
4. 조사 항목

영역	세부항목	설문문항
만화에 대한 관심	연재만화 관심	문1
유료만화	유료만화 독서율	문2
	월평균 독서량	문3
	만화책구입여부	문4
	만화책구입량	문5
	구입장소	문6
	구입어려움 여부	문7
	만화잡지	만화잡지 구독여부
만화정보	정보수집처	문9
만화독서	만화볼 때 주요 고려요인	문10
	주로 이용하는 방법	문11
	주로 보는 만화 종류	문12
	작가국적별 독서비율	문13
인터넷 만화	인터넷만화 독서경험	문14
	주이용 사이트	문14-1
	만화보는 시간 변화	문14-2
	유료만화경험	문14-3
모바일 만화	모바일 만화 경험	문15
일본만화 인식	일본만화가 미치는 영향	문 16

5. 만화산업 소비자조사 결과

1. 유료 만화독서 경험

- 지난 1년 동안 유료로 만화대여점이나 만화방에서 만화책을 대여하거나 구입하여 읽은 적이 '있다'는 비율은 32.0%로 나타났다.



- 성별로는 남자(34.9%)가 여자(29.1%)보다 만화책을 대여하거나 구입하여 독서를

한 적이 있는 비율이 높게 나타났음.

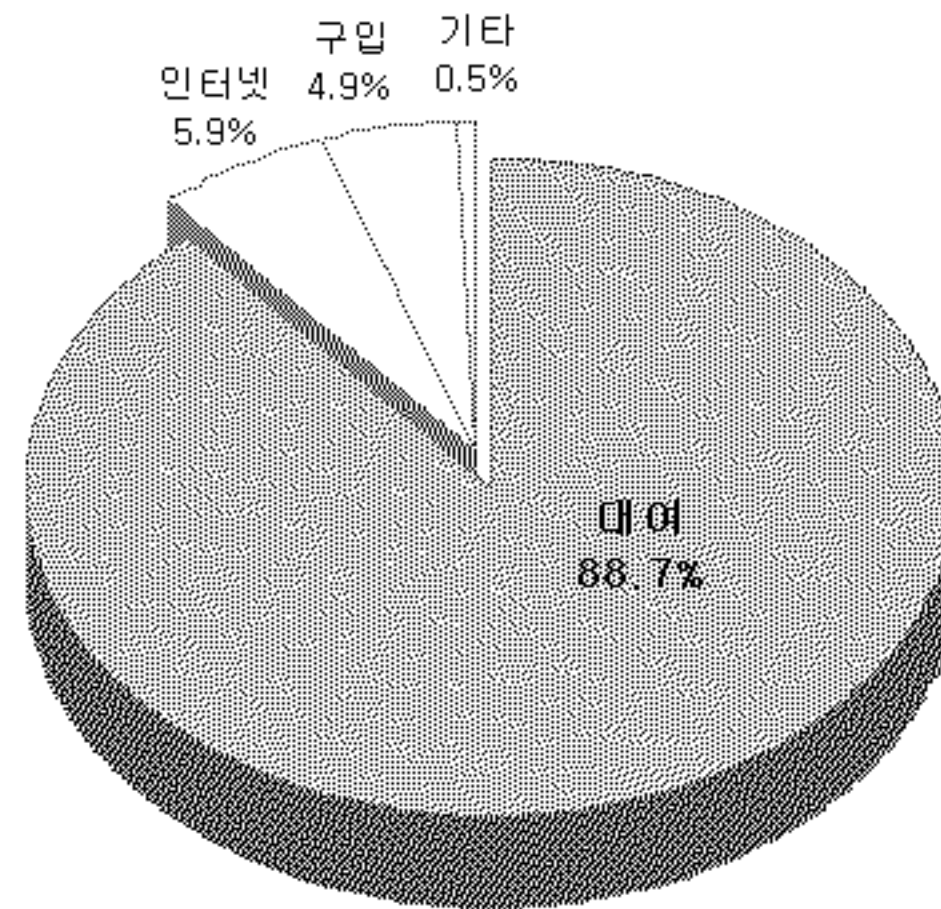
		사례수	유료독서 경험 있음	유료독서 경험 없음	계
성별	남	992	34.9	65.1	100.0
	여	1,013	29.1	70.9	100.0
연령1	19세 이하	303	74.6	25.4	100.0
	20대	503	48.3	51.7	100.0
	30대	504	24.0	76.0	100.0
	40대	436	10.3	89.7	100.0
	50대	259	2.3	97.7	100.0
연령2	30대 미만	806	58.2	41.8	100.0
	30대 이상	1,199	14.3	85.7	100.0

- 연령별로는 연령이 낮을 수록 만화책 대여 및 구입하여 독서한 비율이 높게 나타났음. 특히 10대에서 유료 독서 경험이 ‘있는’ 비율이 74.6%로 높게 나타났음.
- 30대미만에서는 유료 독서 경험이 ‘있는’ 비율이 58.2%로 30대이상 14.3%보다 높았음.
- 학력별로는 초졸이하(39.4%)와 중졸(38.5%)에서 유료 만화책 독서비율이 높게 나타났으며, 대학이상(33.5%), 고졸(27.4%)의 순으로 나타났음.
- 직업별로는 학생이 67.7%로 가장 높게 나타났으며, 화이트칼라(26.2%), 블루칼라(21.1%), 자영업(14.0%), 주부(11.4%)의 순으로 나타났음. 현재 학생인 경우의 만화책 독서비율은 중학생이 82.4%로 가장 높게 나타났으며, 고등학생(73.8%), 초등학생(63.6%), 대학생(61.2%)의 순으로 나타났음.

		사례수	유료독서 경험 있음	유료독서 경험 없음	계
학력	초졸 이하	99	39.4	60.6	100.0
	중졸	187	38.5	61.5	100.0
	고졸	759	27.4	72.6	100.0
	대학 이상	960	33.5	66.5	100.0
직업	화이트칼라	393	26.2	73.8	100.0
	블루칼라	265	21.1	78.9	100.0
	자영업	278	14.0	86.0	100.0
	주부	437	11.4	88.6	100.0
	학생	530	67.7	32.3	100.0
	무직/기타	102	33.3	66.7	100.0
학생	초등학생	55	63.6	36.4	100.0
	중등학생	85	82.4	17.6	100.0
	고등학생	122	73.8	26.2	100.0
	대학교이상	268	61.2	38.8	100.0

2. 만화 독서 방법(N=639명)

- 만화문화 콘텐츠 이용자(N=639명)들이 만화를 보는 방법으로는 ‘만화대여점이나 만화가게에서 대여해서 본다’는 의견이 88.7%로 가장 많았으며, ‘인터넷으로 본다’는 의견은 5.9%, ‘구입해서 본다’는 의견이 4.9%로 나타났음. (기타 0.5%)



- 만화책을 보는 방법으로 대부분 ‘만화 대여점이나 만화가게에서 대여나 직접 본다’는 의견이 높게 나타났음. 2순위는 남성은 ‘인터넷’(6.7%), 여성은 ‘구입하여 본다’(6.8%)는 응답률이 높게 나타났으며, 연령별로는 2순위는 20~30대는 ‘인터넷’, 40대(15.6%)는 ‘구입하여 본다’는 의견이 많았음.

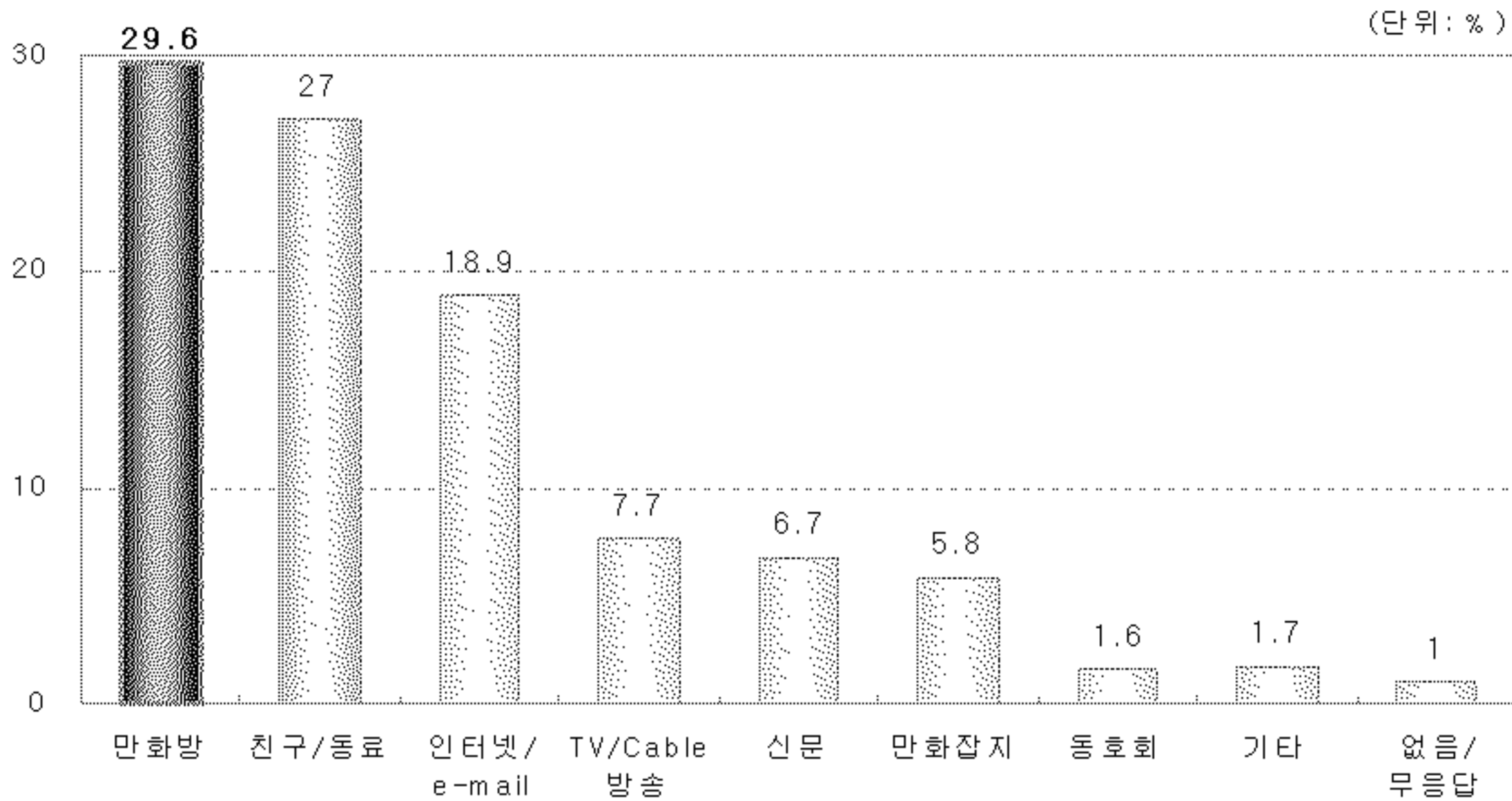
		사례수	만화책 대여해서 독서	만화책 구입해서 독서	인터넷	기타	계
성별	남	344	89.8	3.2	6.7	0.3	100.0
	여	295	87.5	6.8	5.1	0.7	100.0
연령	19세 이하	225	89.3	4.9	5.3	0.4	100.0
	20대	243	91.8	2.5	5.8	0.0	100.0
	30대	120	84.2	5.8	9.2	0.8	100.0
	40대	45	80.0	15.6	2.2	2.2	100.0
	50대	6	100.0	0.0	0.0	0.0	100.0

- 학력별 2순위로 초졸이하(5.1%)와 중졸(5.6%)은 구입해서 본다는 비율이, 고졸이상은 인터넷으로 본다는 응답율이 높게 나타났음.
- 직업별로는 화이트칼라(5.9%), 블루칼라(8.9%), 학생(5.3%)은 인터넷으로, 자영업(12.8%)과 주부(14.0%)는 구입해서 본다는 비율이 2순위로 높게 나타났음.
- 학생별로는 초등학생(5.7%)과 중학생(5.7%)은 만화책을 구입해서 본다는 응답률이, 고등학생 이상은 인터넷으로 본다는 응답율이 2순위로 높게 나타났음.

		사례수	만화책 대여해서 독서	만화책 구입해서 독서	인터넷	기타	계
학력	초졸 이하	39	92.3	5.1	2.6	0.0	100.0
	중졸	72	88.9	5.6	5.6	0.0	100.0
	고졸	207	86.5	5.8	6.8	1.0	100.0
	대학 이상	321	89.7	4.0	5.9	0.3	100.0
직업	화이트칼라	102	90.2	2.9	5.9	1.0	100.0
	블루칼라	56	85.7	5.4	8.9	0.0	100.0
	자영업	39	84.6	12.8	2.6	0.0	100.0
	주부	50	72.0	14.0	12.0	2.0	100.0
	학생	358	90.8	3.6	5.3	0.3	100.0
	무직/기타	34	97.1	0.0	2.9	0.0	100.0
학생	초등학생	35	91.4	5.7	2.9	0.0	100.0
	중등학생	70	88.6	5.7	5.7	0.0	100.0
	고등학생	89	86.5	4.5	7.9	1.1	100.0
	대학교이상	164	93.9	1.8	4.3	0.0	100.0

3. 만화관련 정보원(N=639명)

- 만화관련 정보를 ‘만화방’에서 얻는다는 응답이 29.6%로 가장 높았고, 다음은 ‘친구/동료’(27.0%), ‘인터넷/e-mail’(18.9%), ‘TV/케이블방송’(7.7%), ‘일간/스포츠 신문’(6.7%), ‘만화잡지’(5.8%), ‘동호회’(1.6%) 등의 순으로 나타났음. (기타: 1.7%, 무응답: 1.0%)



- 성별로는 남성은 ‘만화방’이 32.1%로 가장 많았고, 여성은 ‘친구/동료’를 통해서 얻는다는 의견이 많았음.

		사례수	TV 케이블 방송매체	만화잡지	일간/ 스포츠신문	인터넷/ E-mail	동호회	만화방	친구/ 동료	기타	없음/ 무응답
성별	남	344	11.3	6.1	12.8	30.5	2.6	50.3	40.1	1.5	1.5
	여	295	12.9	12.5	7.8	28.5	2.4	42.0	45.1	4.1	1.7
연령	19세 이하	225	12.0	11.6	0.9	34.2	4.0	35.1	56.9	1.3	0.9
	20대	243	7.8	5.8	8.2	28.8	2.5	55.6	42.0	2.1	2.9
	30대	120	17.5	8.3	21.7	27.5	0.8	50.0	25.0	4.2	0.8
	40대	45	17.8	15.6	35.6	20.0	0.0	44.4	24.4	6.7	0.0
	50대	6	33.3	16.7	50.0	0.0	0.0	50.0	0.0	16.7	0.0

- 연령별로는 10대는 ‘친구/동료’가 36.3%로 가장 많았고, 다음은 ‘인터넷/e-mail’

(21.8%)로 나타났음. 20대(35.7%), 30대(32.1%)는 ‘만화방’이 가장 많았음. 한편 40대는 ‘만화방’이 27.0%로 가장 많았고, 다음은 ‘신문’(21.6%)으로 나타났음.

		사례수	TV 케이블 방송매체	만화잡지	일간/ 스포츠신문	인터넷/ E-mail	동호회	만화방	친구/ 동료	기타	없음/ 무응답
학력	초졸 이하	39	25.6	10.3	2.6	33.3	0.0	23.1	48.7	2.6	2.6
	중졸	72	16.7	16.7	2.8	31.9	2.8	31.9	55.6	0.0	0.0
	고졸	207	11.6	9.7	10.6	29.5	4.3	44.9	40.6	3.9	1.0
	대학 이상	321	9.7	6.9	13.1	28.7	1.6	53.6	39.9	2.5	2.2
직업	화이트칼라	102	15.7	6.9	12.7	37.3	1.0	55.9	31.4	3.9	0.0
	블루칼라	56	10.7	5.4	30.4	30.4	1.8	48.2	30.4	0.0	1.8
	자영업	39	17.9	17.9	41.0	10.3	2.6	53.8	17.9	2.6	0.0
	주부	50	18.0	12.0	12.0	28.0	0.0	44.0	22.0	12.0	0.0
	학생	358	10.1	9.8	3.1	29.9	3.4	42.2	54.2	1.4	2.2
	무직/기타	34	8.8	0.0	11.8	26.5	2.9	55.9	29.4	2.9	2.9
학생	초등학생	35	25.7	11.4	0.0	37.1	0.0	22.9	48.6	2.9	2.9
	중등학생	70	15.7	17.1	0.0	31.4	2.9	31.4	58.6	0.0	0.0
	고등학생	89	6.7	10.1	2.2	34.8	5.6	39.3	58.4	2.2	1.1
	대학교이상	164	6.1	6.1	5.5	25.0	3.0	52.4	51.2	1.2	3.7

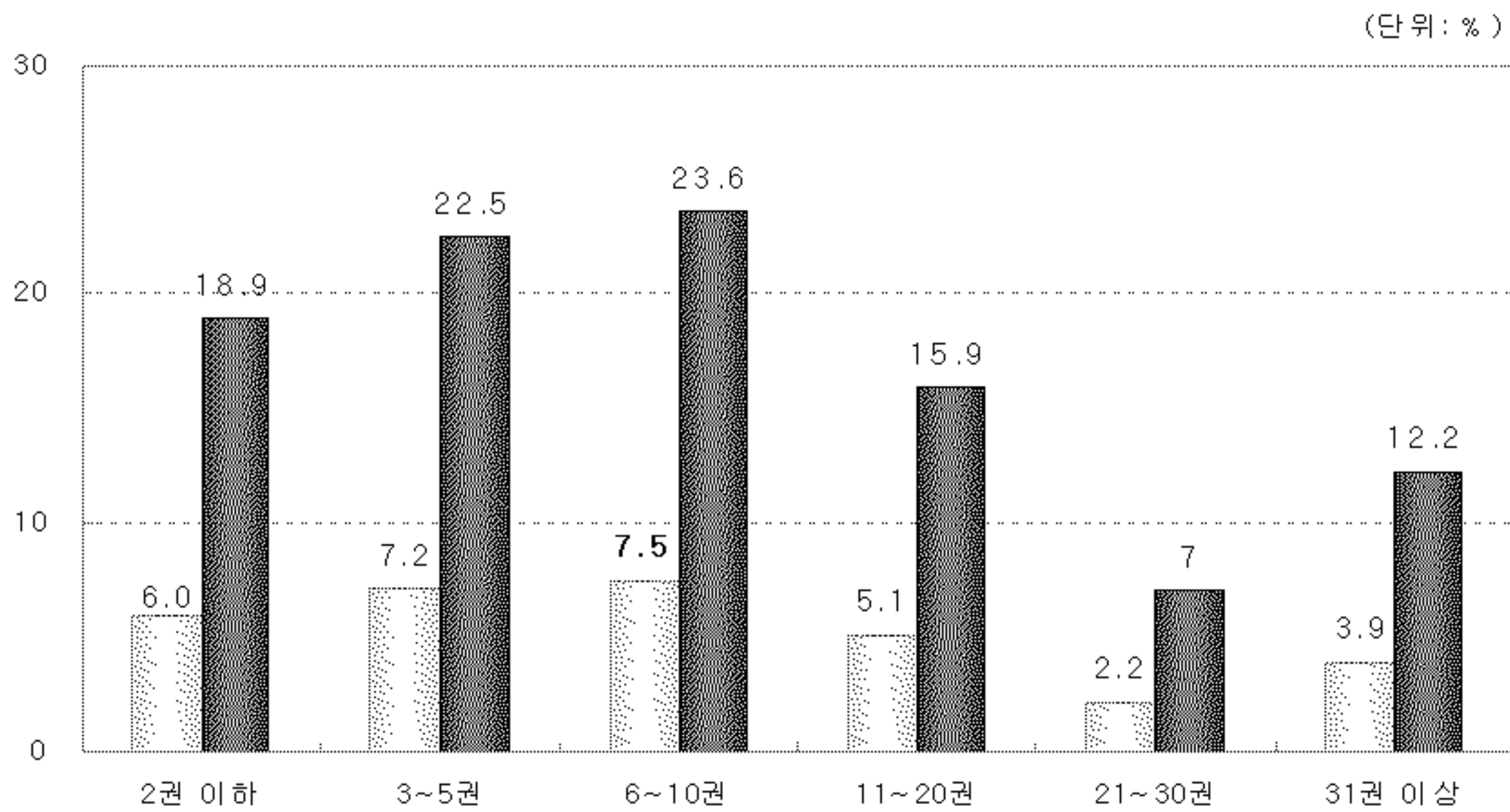
- 학력별로는 초졸이하(32.8%), 중졸(35.1%)은 ‘친구/동료’가 가장 많았고, 고졸(28.8%), 대학이상(33.9%)은 ‘만화방’이 가장 많았음.
- 직업별로는 화이트칼라(33.9%), 블루칼라(30.3%), 자영업(32.8%), 주부(29.7%)는 ‘만화방’이 가장 많았고, 학생(34.7%)은 ‘친구/동료’가 가장 많았음.
- 학생별로는 초등학생(32.1%), 중학생(37.3%), 고등학생(36.4%)은 ‘친구/동료’가 가장 많았고, 대학생은 ‘만화방’(34.0%), ‘친구/동료’(33.2%)가 많았음.

4. 만화독서량

- 우리나라 국민의 평균 만화책 독서량은 전체 국민기준으로는 5.8권이며, 구독자 기준(N=641명)으로는 18.0권으로 나타났다.

전체 국민 기준으로 월평균 만화책을 읽는 독서량은 ‘6~10권’이 7.5%로 가장 높게 나타났으며, 다음으로 ‘3~5권’(7.2%), ‘2권이하’(6.0%), ‘11~20권’(5.1%), ‘31권이상’(3.9%), ‘21~30권’(2.2%)의 순으로 나타났다. (읽지 않음: 68.0%)

만화 구독자 기준으로 월평균 만화책을 읽는 독서량은 ‘6~10권’이 23.6%로 가장 높게 나타났으며, 다음으로 ‘3~5권’(22.5%), ‘2권이하’(18.9%), ‘11~20권’(15.9%), ‘31권이상’(12.2%), ‘21~30권’(7.0%)의 순으로 나타났다.



- **성별** : 전체 국민 기준으로는 남자의 월 평균 구독권수는 7.4권으로, 여자의 4.2권 보다 높게 나타났다.

구독자 기준도 남자가 21.1권으로 여자의 14.4권보다 높게 나타났다.

- **연령별** : 전체 국민 기준으로는 연령이 낮을 수록 월 평균 구독량이 많은 것으로 나타났다.

구독자 기준으로는 20대가 22.1권으로 가장 높게 나타났으며, 10대(18.9권), 30대(11.4권), 40대(10.5권), 50대(0.9권)의 순으로 나타났다.

- **학력별** : 전체 국민 기준으로는 학생이 14.6권으로 월 평균 구독량이 가장 높게 나타났으며, 주부가 1.1권으로 가장 낮게 나타났음.

구독자 기준으로도 학생이 21.5권으로 가장 높게 나타났으며, 주부가 9.4권으로 가장 낮게 나타났음.

	성별		연령					학력			
	남	여	10대	20대	30대	40대	50대	초졸이하	중졸	고졸	대학이상
사례수 (명)	992	1,013	303	503	504	436	259	99	187	759	960
전체기준 (권)	7.4	4.2	14.1	10.7	2.7	1.1	0.2	5.9	8.2	4.6	6.2
사례수 (명)	346	295	226	243	121	45	6	39	72	208	322
구독자 (권)	21.1	14.4	18.9	22.1	11.4	10.5	9.0	14.9	21.3	16.7	18.5

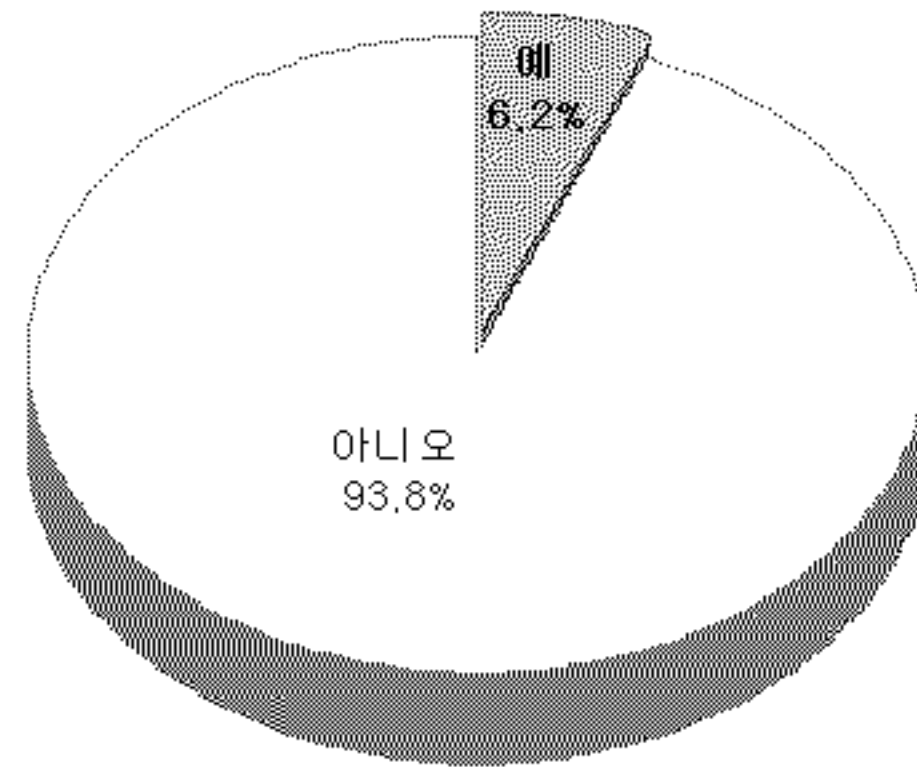
- **학생별** : 전체 학생기준으로는 중학생이 17.9권으로 월 평균 만화 독서량이 가장 높게 나타났으며, 초등학생이 9.0권으로 가장 낮게 나타났음.

만화책을 독서한 경험이 있는 학생 기준으로는 대학교 이상이 25.2권으로 가장 높게 나타났으며, 초등학생이 14.2권으로 가장 낮게 나타났음.

	직업						학생			
	화이트칼라	블루칼라	자영업	주부	학생	무직/기타	초등학생	중등학생	고등학생	대학교이상
사례수 (명)	393	265	278	437	530	102	55	85	122	268
전체기준 (권)	3.5	2.5	1.4	1.1	14.6	9.0	9.0	17.9	12.9	15.4
사례수 (명)	103	56	39	50	359	34	35	70	90	164
이용자 (권)	13.5	11.6	10.2	9.4	21.5	26.9	14.2	21.7	17.5	25.2

5. 만화책 구입경험

- 만화책을 구입한 경험이 '있다'는 6.2%로 나타났다. (없음: 93.8%)



- 성별로는 여성(6.7%)이 남성(5.6%)보다 만화책을 구입한 비율이 높게 나타났다.
- 연령별로는 연령이 낮을수록 구매경험이 많았는데, 10대가 18.2%로 구매율이 가장 높았고, 다음은 20대 7.2%, 30대 3.8%, 40대 3.2%의 순으로 나타났다.

	성별		연령					학력			
	남	여	10대	20대	30대	40대	50대	초졸이하	중졸	고졸	대학이상
사례수 (명)	992	1,013	303	503	504	436	259	99	187	759	960
구입경험 있음	5.6	6.7	18.2	7.2	3.8	3.2	·	12.1	9.1	5.7	5.4
구입경험 없음	94.4	93.3	81.8	92.8	96.2	96.8	100.0	87.9	90.9	94.3	94.6
전체	100.0	100.0	100.0	100.0	100.0	100.0	100.0	100.0	100.0	100.0	100.0

- 학력별로는 학력이 낮을수록 구입한 응답율이 높게 나타났는데, 초졸이하가 12.1%로 가장 높았고, 다음은 중졸 9.1%, 고졸 5.7%, 대졸 5.4%의 순으로 나타났다.
- 직업별로는 학생(15.1%)이 구입했다는 응답율이 가장 높게 나타났고, 화이트칼라

(1.8%)가 가장 낮게 나타났음.

- 학생별로는 학력이 낮을수록 구입하는 응답비율이 높게 나타났는데, 초등학생이 21.8%로 구매율이 가장 높았고, 다음은 중학생 20.0%, 고등학생 15.6%로 나타났고, 대학생은 11.9%로 가장 낮았음.

	직업						학생			
	화이트칼라	블루칼라	자영업	주부	학생	무직/기타	초등학생	중등학생	고등학생	대학교 이상
사례수 (명)	393	265	278	437	530	102	55	85	122	268
구입경험 있음	1.8	3.8	3.6	3.2	15.1	2.9	21.8	20.0	15.6	11.9
구입경험 없음	98.2	96.2	96.4	96.8	84.9	97.1	78.2	80.0	84.4	88.1
전체	100.0	100.0	100.0	100.0	100.0	100.0	100.0	100.0	100.0	100.0

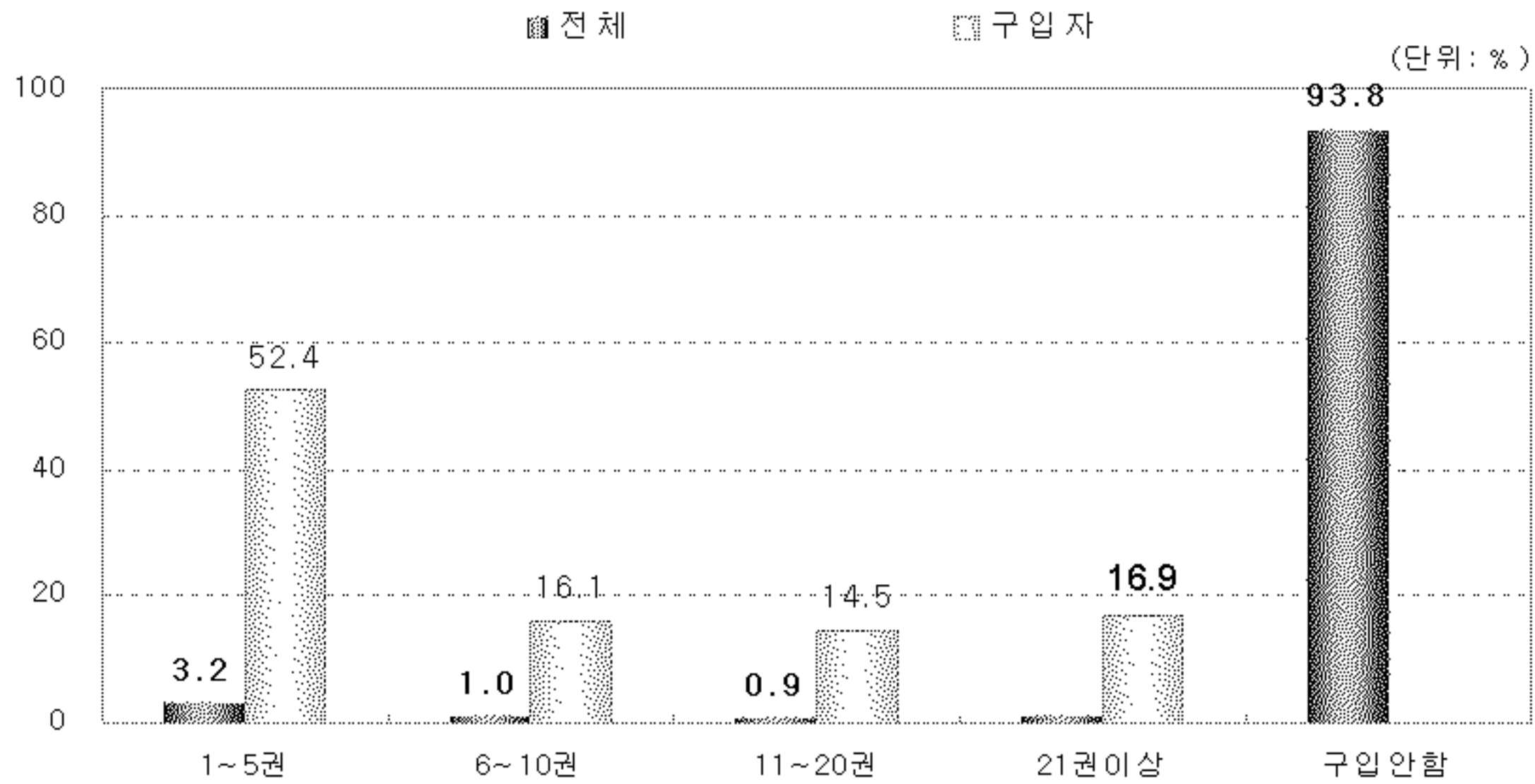
- 선호하는 캐릭터가 ‘있는’ 사람의 구매율은 11.0%로 ‘없는’ 사람의 구매율(3.9%)보다 높았음.

6. 구입권수

- 지난 1년 동안 만화책 구입 권수는 전체 국민 기준으로 평균 0.7권, 구입자 기준으로는 평균 12권으로 나타났음.

전체 국민 기준으로 ‘1~5권’ 구입이 3.2%로 가장 높게 나타났으며, 다음으로 ‘6~10권’(1.0%), ‘21권이상’(1.0%), ‘11~20권’(0.9%)의 순으로 나타났음. (읽지 않음: 93.8%)

구입자 기준(N=124명)으로 ‘1~5권’이 52.4%로 가장 높게 나타났고, 다음은 ‘21권이상’ (16.9%), ‘6~10권’(16.1%), ‘11~20권’(14.5%) 순으로 나타났음.



- **성별** : 전체 국민기준으로 여성은 0.8권, 남성은 0.7권으로 나타났음.
구입한 응답자 기준으로는 남성은 12.7권, 여성은 11.5권으로 나타났음.
- **연령별** : 전체 국민기준으로 10대가 2.0권, 구입한 응답자 기준으로는 30대가 13.2권으로 가장 높게 나타났음.
- **학력별** : 전체 국민기준으로는 초졸 이하가 1.6권, 구입한 응답자 기준으로도 초졸 이하가 12.9권으로 가장 높게 나타났음.

	성별		연령					학력			
	남	여	10대	20대	30대	40대	50대	초졸 이하	중졸	고졸	대학 이상
사례수 (명)	992	1,013	303	503	504	436	259	99	187	759	960
전체기준 (권)	0.7	0.8	2.0	0.9	0.5	0.4	·	1.6	1.1	0.6	0.7
사례수 (명)	56	68	55	36	19	14	0	12	17	43	52
구입자 (권)	12.7	11.5	11.1	13.1	13.2	11.5	·	12.9	12.0	11.3	12.4

- **직업별** : 전체 국민기준으로는 학생이 1.8권, 구입한 응답자 기준으로는 자영업이

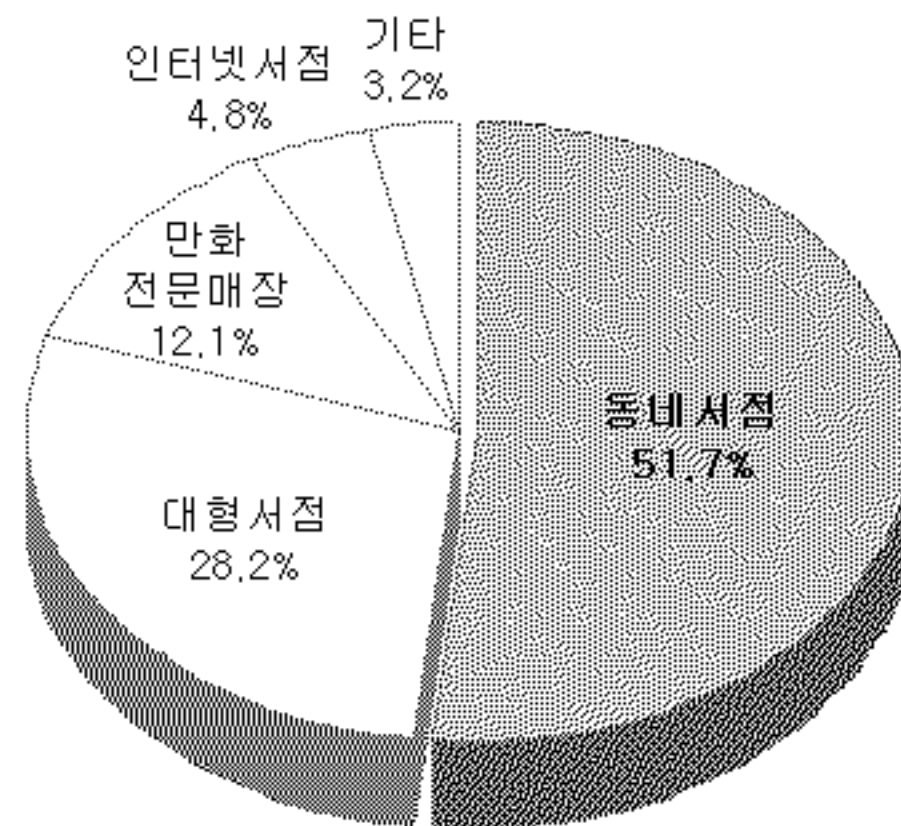
16.2권으로 가장 높게 나타났음.

- 학생별 : 전체 학생기준으로는 초등학생이 2.8권으로 가장 높게 나타났으며, 구입한 경험이 있는 학생별로는 대학교 이상이 13.0권으로 가장 높게 나타났음.

	직업						학생			
	화이트칼라	블루칼라	자영업	주부	학생	무직/기타	초등학생	중등학생	고등학생	대학교 이상
사례수 (명)	393	265	278	437	530	102	55	85	122	268
전체기준 (권)	0.1	0.6	0.6	0.4	1.8	0.4	2.8	2.4	1.3	1.6
사례수 (명)	7	10	10	14	80	3	12	17	19	32
구매자 (권)	6.1	14.9	16.2	11.7	11.6	15.0	12.9	12.0	8.2	13.0

7. 만화책 구입 장소(N=124명)

- 주로 만화책을 구입하는 장소로는 ‘동네서점’이 51.6%로 가장 높게 나타났으며, 다음으로 ‘대형서점’(28.2%), ‘만화전문매장’(12.1%), ‘인터넷 서점’(4.8%)의 순으로 나타났음. (기타: 3.2%)



- 성별 모두 ‘동네서점’에서 구입한다는 응답률이 높게 나타났음.
- 연령별로는 10대(61.8%), 20대(41.7%), 40대(64.3%)는 ‘동네서점’에서 구입한다는 응답률이, 30대는 ‘대형서점’에서 구입한다는 응답률이 52.6%로 가장 높게 나타났음.

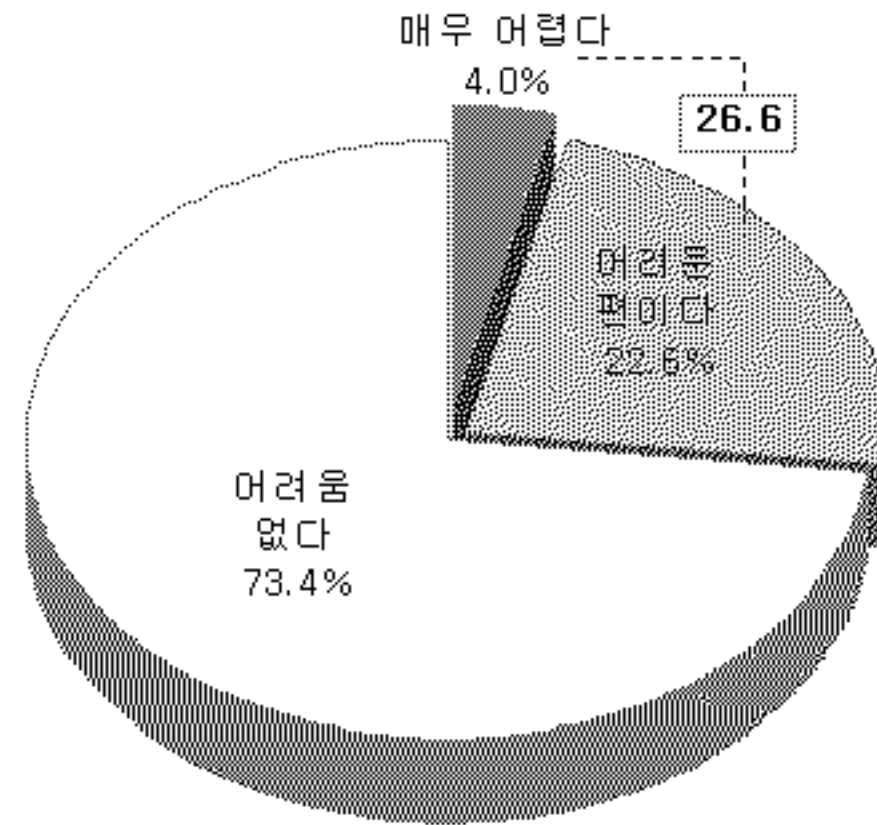
		사례수	동네서점	대형서점	만화 전문매장	인터넷 서점	기타	계
성별	남	56	53.6	32.1	8.9	3.6	1.8	100.0
	여	68	50.0	25.0	14.7	5.9	4.4	100.0
연령	10대	55	61.8	23.6	10.9	3.6	0.0	100.0
	20대	36	41.7	22.2	22.2	8.3	5.6	100.0
	30대	19	31.6	52.6	5.3	5.3	5.3	100.0
	40대	14	64.3	28.6	0.0	0.0	7.1	100.0

- 학력별 모두 ‘동네서점’에서 만화책을 구입한다는 응답률이 높게 나타났음.
- 직업별로는 화이트칼라(57.1%), 자영업(70.0%), 주부(42.9%), 학생(53.8%)은 ‘동네서점’에서 구입한다는 응답률이 높게 나타났음.
- 학생별로 모두 ‘동네서점’에서 만화책을 구입한다는 응답률이 높게 나타났음.

		사례수	동네서점	대형서점	만화 전문매장	인터넷 서점	기타	계
학력	초졸 이하	12	50.0	50.0	0.0	0.0	0.0	100.0
	중졸	17	64.7	11.8	17.6	5.9	0.0	100.0
	고졸	43	60.5	27.9	7.0	0.0	4.7	100.0
	대학 이상	52	40.4	28.8	17.3	9.6	3.8	100.0
직업	화이트칼라	7	57.1	42.9	0.0	0.0	0.0	100.0
	블루칼라	10	40.0	50.0	10.0	0.0	0.0	100.0
	자영업	10	70.0	20.0	10.0	0.0	0.0	100.0
	주부	14	42.9	35.7	0.0	7.1	14.3	100.0
	학생	80	53.8	25.0	13.8	6.3	1.3	100.0
	무직/기타	3	0.0	0.0	66.7	0.0	33.3	100.0
학생	초등학생	12	50.0	50.0	0.0	0.0	0.0	100.0
	중등학생	17	64.7	11.8	17.6	5.9	0.0	100.0
	고등학생	19	73.7	21.1	5.3	0.0	0.0	100.0
	대학교이상	32	37.5	25.0	21.9	12.5	3.1	100.0

8. 만화책 구입 난이도(N=124명)

- 구입하고 싶은 만화책을 구입하기 ‘어렵다’는 응답이 26.6%(매우 4.0 + 어려운 편 22.6%)로 나타났다. (어려움 없다: 73.4%)



- ‘구입하기 어렵다’는 의견은 성별로는 남성(33.9%)이 여성(20.6%)보다, 연령별로는 30대(31.6%)에서 높게 나타났다.
- 학력별로는 고졸(39.5%)에서 ‘구입하기 어렵다’는 의견이 높게 나타났으며, 초졸 이하(8.3%)에서 가장 낮게 나타났다.

		사례수	①매우 어렵다	②어려운 편이다	①+② 어렵다	어려움이 없다	계
학력	남	56	7.1	26.8	33.9	66.1	100.0
	여	68	1.5	19.1	20.6	79.4	100.0
연령	19세 이하	55	5.5	21.8	27.3	72.7	100.0
	20대	36	2.8	25.0	27.8	72.2	100.0
	30대	19	0.0	31.6	31.6	68.4	100.0
	40대	14	7.1	7.1	14.2	85.7	100.0

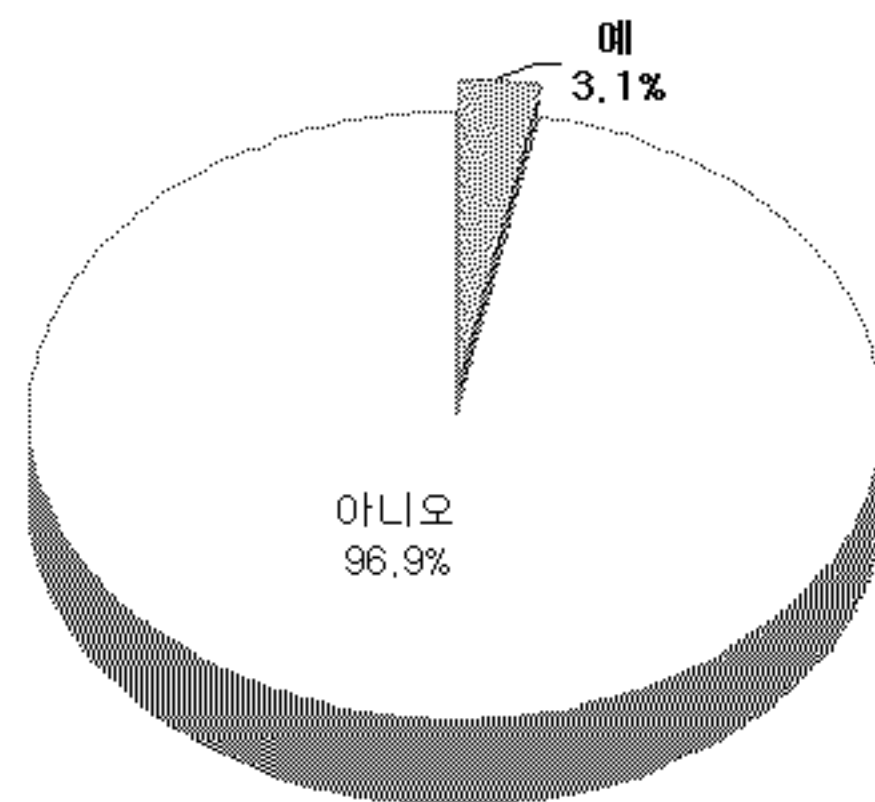
- 직업별로는 전반적으로 ‘어려움이 없다’는 의견이 많았으며, 특히 주부(92.9%)에서 ‘어려움이 없다’는 의견이 많았음.
- 학생별로 ‘어려움이 없다’는 의견이 전반적으로 많았음. 특히 초등학생(91.7%)에서

‘어려움이 없다’는 의견 비율이 가장 높았음.

		사례수	①매우 어렵다	②어려운 편이다	①+② 어렵다	어려움이 없다	계
학력	초졸 이하	12	0.0	8.3	8.3	91.7	100.0
	중졸	17	5.9	23.5	29.4	70.6	100.0
	고졸	43	7.0	32.6	39.6	60.5	100.0
	대학 이상	52	1.9	17.3	19.2	80.8	100.0
직업	화이트칼라	7	0.0	28.6	28.6	71.4	100.0
	블루칼라	10	10.0	40.0	50.0	50.0	100.0
	자영업	10	0.0	20.0	20.0	80.0	100.0
	주부	14	0.0	7.1	7.1	92.9	100.0
	학생	80	5.0	23.8	28.8	71.3	100.0
	무직/기타	3	0.0	0.0	0.0	100.0	100.0
학생	초등학생	12	0.0	8.3	8.3	91.7	100.0
	중등학생	17	5.9	23.5	29.4	70.6	100.0
	고등학생	19	10.5	36.8	47.3	52.6	100.0
	대학교이상	32	3.1	21.9	25.0	75.0	100.0

9. 만화잡지 독서율

● 현재 만화잡지를 보고 있다는 응답률이 3.1%로 나타났음.



○ 만화잡지를 보고 있다는 응답은 남성(3.4%)이 여성(2.8%)보다 높게 나타났음.

○ 연령별로는 연령이 낮을수록 만화잡지 구독률이 높았는데, 10대(7.6%)가 가장 높았

고, 다음은 20대 3.6%, 30대 2.4%, 40대 2.1%의 순으로 나타났음.

- 학력별로는 중졸이 5.9%로 가장 높게 나타났으며, 초졸 이하(1.2%)가 가장 낮게 나타났음.

		사례수	만화잡지 구독함	만화잡지 구독 안함	계
성별	남	992	3.4	96.6	100.0
	여	1,013	2.8	97.2	100.0
연령	19세 이하	303	7.6	92.4	100.0
	20대	503	3.6	96.4	100.0
	30대	504	2.4	97.6	100.0
	40대	436	2.1	97.9	100.0
	50대	259	0.0	100.0	100.0

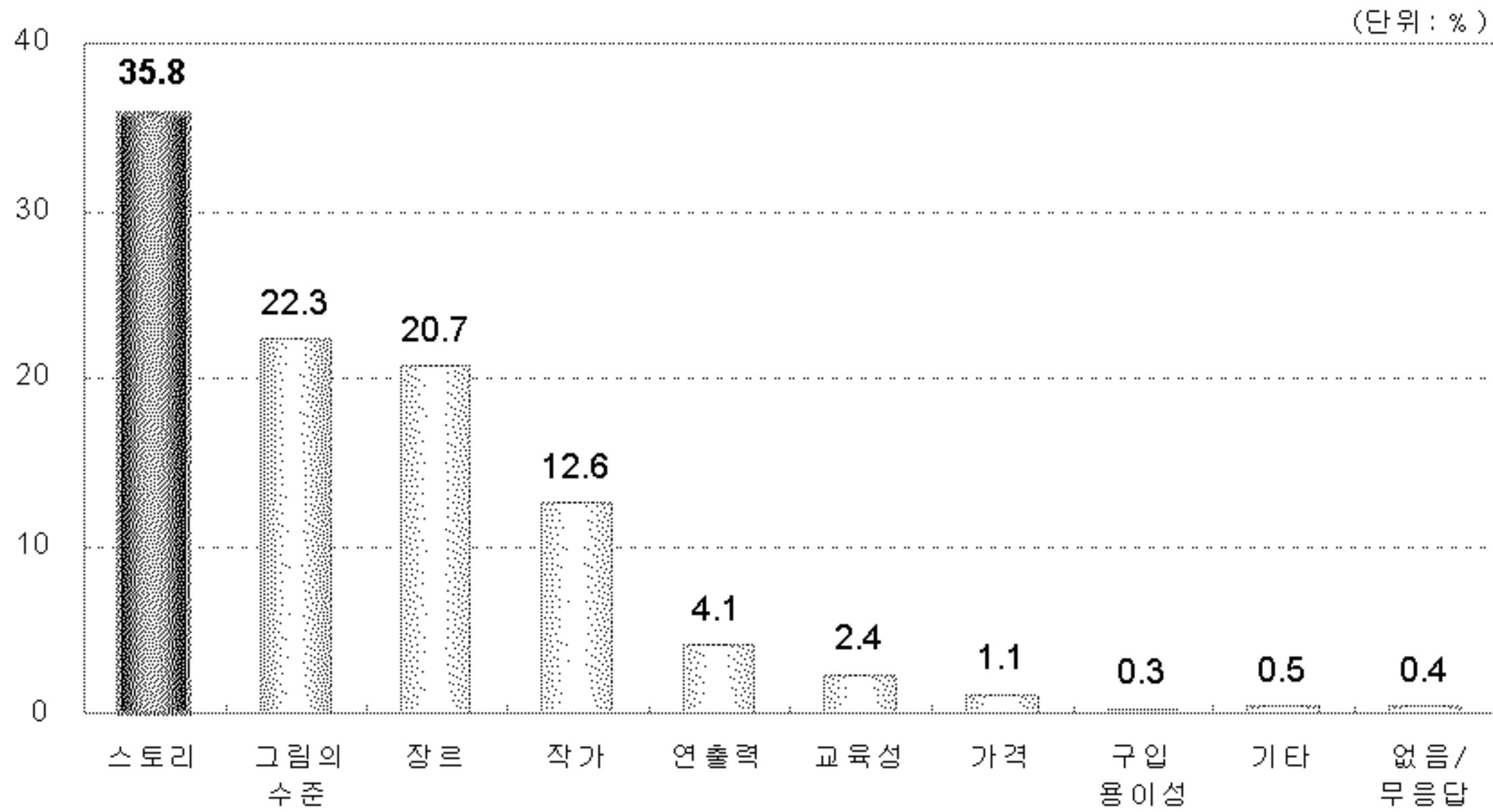
- 직업별로는 학생이 6.2%로 가장 높았고, 블루칼라(1.9%)와 주부(1.8%)의 만화잡지 구독률이 낮았음.

- 학생별로는 중학생의 구독률이 12.9%로 가장 높았고, 고등학생(4.8%)과 대학생(4.5%)이 상대적으로 낮게 나타났음.

		사례수	만화잡지 구독함	만화잡지 구독 안함	계
학력	초졸 이하	99	4.0	96.0	100.0
	중졸	187	5.9	94.1	100.0
	고졸	759	2.9	97.1	100.0
	대학 이상	960	2.6	97.4	100.0
직업	화이트칼라	393	2.3	97.7	100.0
	블루칼라	265	1.9	98.1	100.0
	자영업	278	2.5	97.5	100.0
	주부	437	1.8	98.2	100.0
	학생	530	6.2	93.8	100.0
	무직/기타	102	0.0	100.0	100.0
학생	초등학생	55	7.3	92.7	100.0
	중등학생	85	12.9	87.1	100.0
	고등학생	122	4.9	95.1	100.0
	대학교이상	268	4.5	95.5	100.0

10. 만화선택시 고려요인(중복응답: N=639명)

- 만화를 선택할 때 중요하게 고려하는 요인으로는 ‘스토리’가 35.8%로 가장 높게 나타났으며, 다음으로 ‘캐릭터 등 그림수준’(22.3%), ‘장르’(20.7%), ‘작가’(12.6%), ‘연출력’(4.1%), ‘교육성 정도’(2.4%), ‘가격’(1.1%), ‘구입용이성’(0.3%) 등의 순으로 나타났다. (기타: 0.5%, 없음/무응답: 0.4%)



- 만화를 볼 때 중요하게 고려하는 요인으로 남녀 모두 ‘스토리’와 ‘캐릭터 등 그림수준’을 가장 중요하게 고려하는 것으로 나타났다.

		사례수	작가	장르	스토리	교육성	구입용이성	그림수준	가격	연출력	기타	없음/무응답	계
성별	남	344	12.8	20.1	36.8	1.0	0.0	22.1	1.2	5.1	0.7	0.3	100.0
	여	295	12.4	21.3	34.7	4.0	0.6	22.5	1.0	2.9	0.4	0.4	100.0
연령	19세 이하	225	9.0	20.2	35.5	1.3	0.0	28.1	1.8	2.8	0.5	0.8	100.0
	20대	243	14.0	20.5	36.6	0.9	0.2	21.6	0.5	5.3	0.5	0.0	100.0
	30대	120	15.5	21.6	34.3	5.2	0.5	16.4	0.5	4.7	0.9	0.5	100.0
	40대	45	13.9	21.5	38.0	8.9	1.3	13.9	1.3	1.3	0.0	0.0	100.0
	50대	6	20.0	20.0	30.0	0.0	0.0	10.0	10.0	10.0	0.0	0.0	100.0

- 연령별 모두 ‘스토리’를 가장 중요하게 고려하는 요인으로 나타났으며, 2순위로는

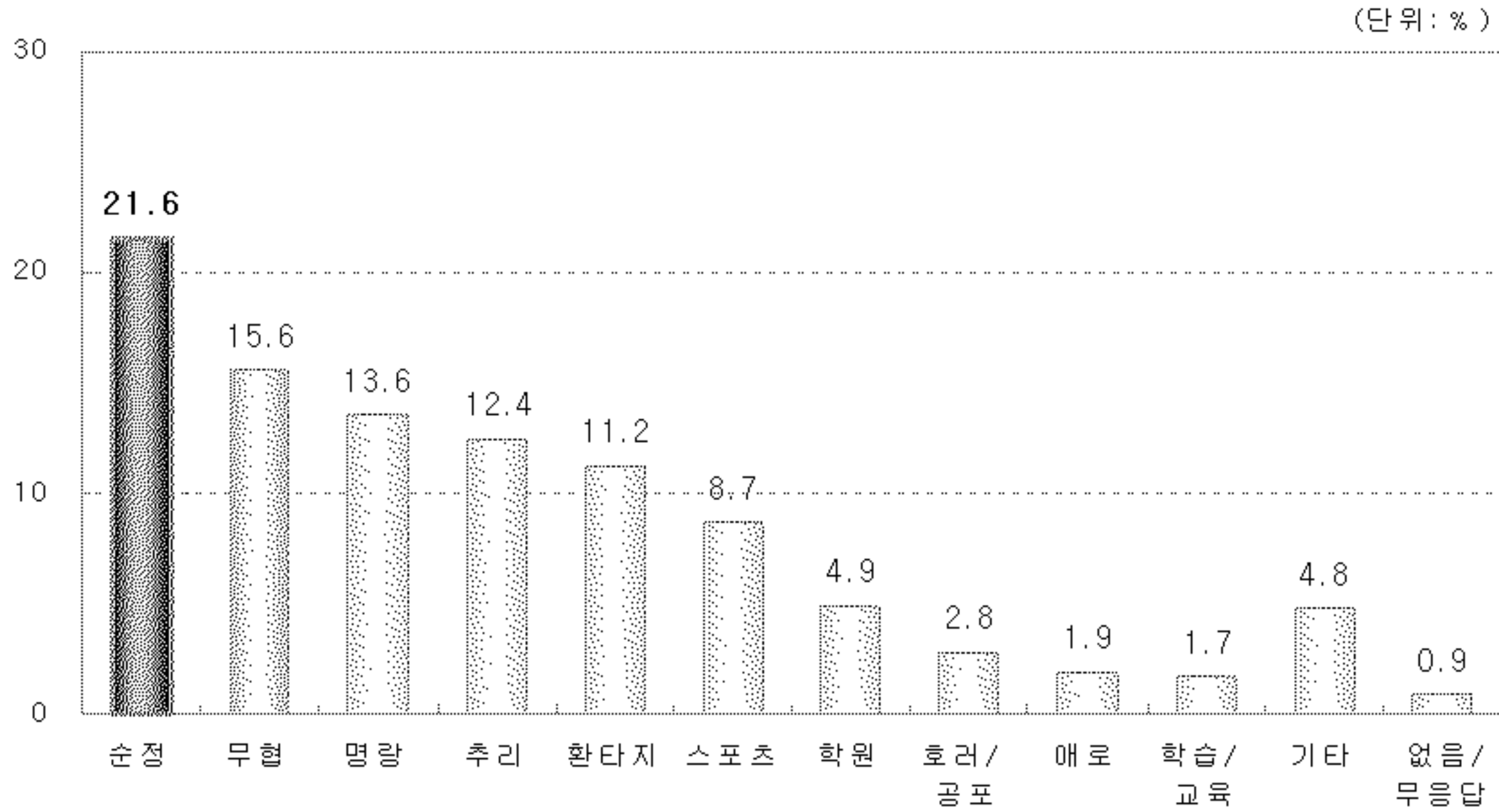
10대, 20대는 ‘캐릭터 등 그림수준’을, 30대이상은 ‘장르’를 중요하게 고려하는 것으로 나타났음.

- 학력별 모든 계층이 ‘스토리’와 ‘캐릭터 등 그림수준’을 중요하게 고려하는 것으로 나타났음.
- 직업별로는 모든 계층이 1순위를 ‘스토리’로 응답을 하였으며, 2순위는 학생을 제외한 모든 계층이 ‘장르’를 중요하게 고려하는 것으로 나타났음. 학생은 2순위로 ‘캐릭터 등 그림수준’으로 나타났음.
- 학생별로는 전 계층이 ‘스토리’와 ‘캐릭터 등 그림수준’을 중요하게 고려하는 것으로 나타났음.

		사례수	작가	장르	스토리	교육성	구입 용이성	그림 수준	가격	연출력	기타	없음/ 무응답	계
학력	초졸 이하	39	65	129	38.7	4.8	0.0	27.4	6.5	3.2	0.0	0.0	100.0
	중졸	72	65	22.6	36.3	0.8	0.0	29.0	1.6	3.2	0.0	0.0	100.0
	고졸	207	140	21.6	34.5	2.2	0.5	21.8	1.1	3.2	0.5	0.5	100.0
	대학 이상	321	13.7	20.5	36.3	2.6	0.2	20.5	0.4	4.9	0.7	0.4	100.0
직업	화이트칼라	102	17.0	23.4	34.0	2.7	1.1	16.5	0.5	4.3	0.5	0.0	100.0
	블루칼라	56	14.7	22.5	36.3	2.0	0.0	19.6	1.0	3.9	0.0	0.0	100.0
	자영업	39	17.6	23.5	32.4	4.4	1.5	19.1	0.0	1.5	0.0	0.0	100.0
	주부	50	14.9	18.4	28.7	13.8	0.0	17.2	1.1	4.6	1.1	0.0	100.0
	학생	358	9.7	19.6	37.3	0.8	0.0	26.0	1.3	4.0	0.6	0.6	100.0
	무직/기타	34	16.1	19.6	39.3	0.0	0.0	16.1	1.8	7.1	0.0	0.0	100.0
학생	초등학생	35	5.4	10.7	41.1	5.4	0.0	28.6	5.4	3.6	0.0	0.0	100.0
	중등학생	70	5.8	24.2	35.0	0.8	0.0	30.0	1.7	2.5	0.0	0.0	100.0
	고등학생	89	11.3	20.6	35.0	0.6	0.0	27.5	1.3	1.9	0.6	1.3	100.0
	대학교이상	164	11.3	18.9	38.8	0.0	0.0	23.0	0.3	5.8	1.0	0.7	100.0

11. 선호 장르(중복응답: N=639명)

- 만화를 선호하는 장르는 ‘순정’이 21.6%로 가장 높게 나타났으며, 다음으로 ‘무협’(15.6%), ‘명량’(13.6%), ‘추리’(12.4%), ‘환타지’(11.2%), ‘스포츠’(8.7%), ‘학원’(4.9%), ‘호러/공포’(2.8%), ‘애로’(1.9%), ‘학습/교육’(1.7%)의 순으로 나타났음.



- 성별로는 남성은 ‘무협’(23.3%)과 ‘스포츠’(14.4%)를, 여성은 ‘순정’(41.1%)과 ‘명량’(19.6%)을 각각 1, 2순위로 선호하는 것으로 나타났음.
- 연령별로는 10대는 ‘순정’(23.0%)과 ‘명량’(15.2%)을, 20대, 30대는 ‘순정’과 ‘무협’을, 40대와 50대는 ‘무협’과 ‘추리’를 선호하는 것으로 나타났음.

		사례수	무협	순정	추리	환타지	호러/공포	스포츠	학원	애로	명량	학습/교육	기타	없음/무응답	계
성별	남	344	23.3	5.1	12.3	14.1	3.5	14.4	7.5	2.2	8.4	0.7	7.3	1.3	100.0
	여	295	6.5	41.1	12.6	7.9	2.0	2.0	1.8	1.6	19.6	2.9	1.8	0.4	100.0
연령	19세 이하	225	12.9	23.0	12.7	12.7	2.6	7.2	7.2	0.5	15.2	1.0	4.1	0.8	100.0
	20대	243	16.2	22.5	10.1	10.6	3.5	12.0	4.9	1.2	12.9	0.7	4.2	1.2	100.0
	30대	120	18.1	19.5	13.8	13.3	2.4	6.2	1.9	2.9	12.4	2.4	6.2	1.0	100.0
	40대	45	17.9	16.7	17.9	3.8	1.3	6.4	0.0	9.0	11.5	7.7	7.7	0.0	100.0
	50대	6	25.0	8.3	25.0	0.0	0.0	0.0	8.3	8.3	16.7	8.3	0.0	0.0	100.0

- 학력별로는 중졸이하는 ‘순정’과 ‘명량’을, 고졸이상은 ‘순정’과 ‘무협’을 선호하는

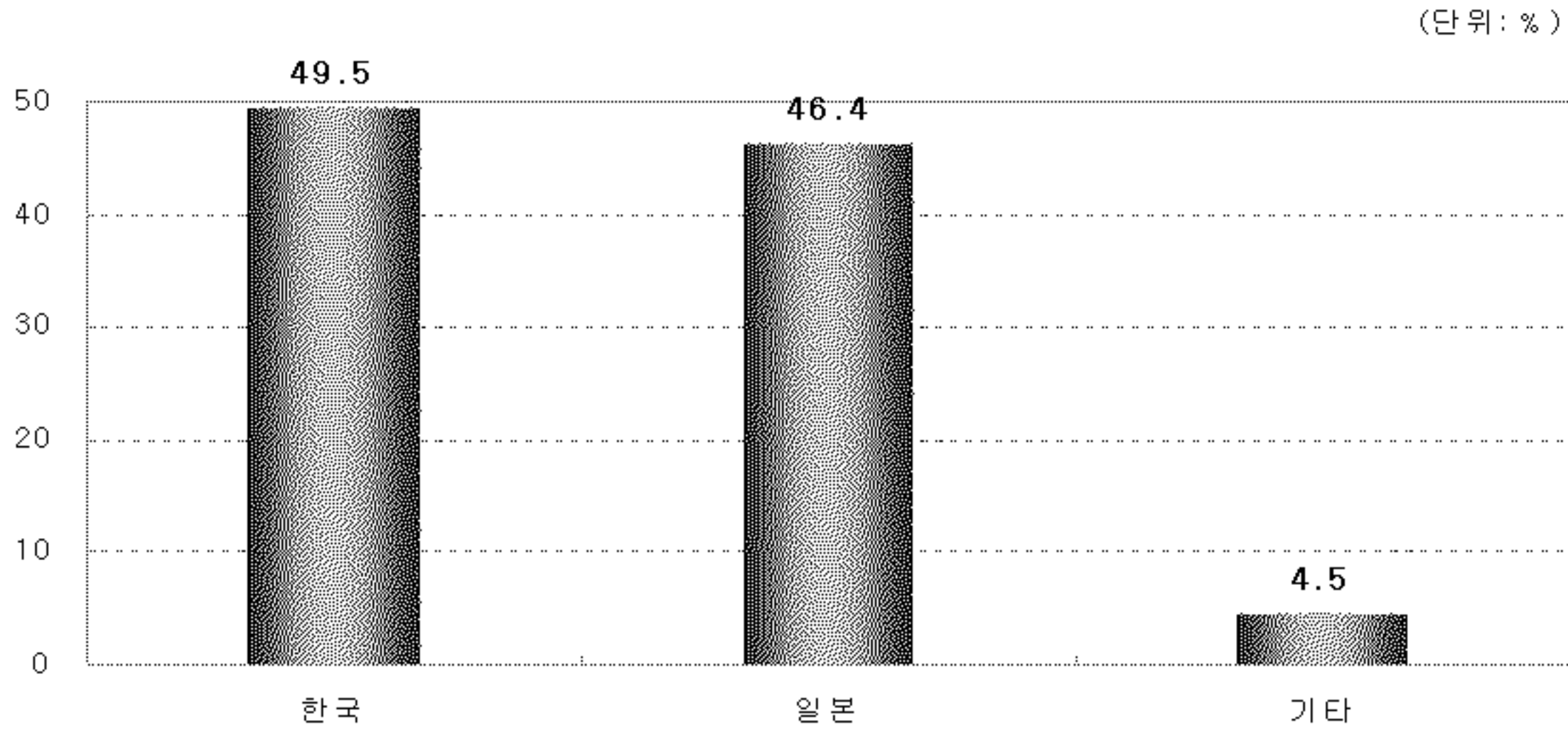
것으로 나타났음.

- 직업별로는 화이트칼라, 블루칼라, 자영업은 ‘순정’과 ‘무협’을 선호하고 있으며, 주부와 학생은 ‘순정’과 ‘명랑’을 선호하고 있는 것으로 나타났음.
- 현 학생별로는 초등학생은 ‘순정’(20.7%)과 ‘추리’(13.8%), ‘명랑’(13.8%)을 선호하고 있으며, 중학생은 ‘순정’(25.2%)과 ‘명랑’(18.5%)을, 고등학생은 ‘순정’(23.4%)과 ‘환타지’(13.6%), 대학생은 ‘순정’(20.1%)과 ‘무협’(14.9%)을 선호하는 것으로 나타났음.

		사례수	무협	순정	추리	환타지	호러/ 공포	스포츠	하원	에로	명랑	학습/ 교육	기타	없음/ 무응답	계
학력	초졸 이하	39	10.8	18.5	12.3	12.3	9.2	7.7	4.6	0.0	15.4	0.0	9.2	0.0	100.0
	중졸	72	13.0	24.4	17.1	9.8	0.8	6.5	4.1	0.8	17.9	3.3	2.4	0.0	100.0
	고졸	207	17.4	23.8	8.6	10.2	2.5	8.6	6.6	2.5	13.0	2.2	4.1	0.6	100.0
	대학 이상	321	15.6	19.9	13.9	12.1	2.7	9.4	3.9	2.0	12.8	1.2	5.2	1.4	100.0
직업	화이트칼라	102	15.9	20.3	13.7	14.3	1.6	8.2	4.9	2.7	12.6	0.5	4.4	0.5	100.0
	블루칼라	56	25.0	13.5	11.5	8.7	4.8	11.5	1.0	2.9	13.5	1.0	5.8	1.0	100.0
	자영업	39	22.4	17.9	11.9	9.0	3.0	7.5	1.5	7.5	7.5	3.0	9.0	0.0	100.0
	주부	50	14.1	34.1	15.3	5.9	0.0	0.0	0.0	2.4	17.6	9.4	1.2	0.0	100.0
	학생	358	13.2	22.0	12.6	12.1	3.2	9.2	6.0	0.8	14.2	0.8	4.7	1.1	100.0
	무직/기타	34	17.9	21.4	3.6	7.1	1.8	14.3	10.7	1.8	10.7	3.6	5.4	1.8	100.0
학생	초등학생	35	12.1	20.7	13.8	12.1	10.3	5.2	1.7	0.0	13.8	0.0	10.3	0.0	100.0
	중등학생	70	10.9	25.2	15.1	10.9	0.8	7.6	5.0	0.8	18.5	2.5	2.5	0.0	100.0
	고등학생	89	12.3	23.4	9.7	13.6	1.3	9.1	11.0	0.6	13.0	0.0	4.5	1.3	100.0
	대학교이상	164	14.9	20.1	12.8	11.8	3.8	10.8	4.5	1.0	13.2	0.7	4.5	1.7	100.0

12. 국적별 만화 선호도

- 국적별로 만화 선호도는 ‘한국작가 만화책’(N=626명)이 49.5%, ‘일본작가 만화책’(N=622명)은 46.4%, ‘기타 서구작가 만화책’(N=594명)은 4.5%로 나타났다.



- 한국작가만화를 보는 비율은 ‘26~50%’가 39.9%로 가장 높았고, 다음은 ‘76%이상’이 23.6%, ‘1~25%’는 19.5%, ‘51~75%’는 12.6%로 나타났다. (‘안본다’: 4.3%)

일본작가만화를 보는 비율은 ‘26~50%’가 32.6%로 가장 높았고, 다음은 ‘51~75%’가 20.9%, ‘76%이상’은 19.3%, ‘1~25%’는 13.7%, ‘안본다’는 13.5%로 나타났다.

서구작가만화를 보는 비율은 ‘안본다’가 71.0%로 가장 많았고, ‘1~25%’는 23.4%, ‘26~50%’는 4.4% 등의 순으로 나타났다.

	사례수	안본다	1~25%	26~50%	51~75%	76%이상	계	전체 국민 평균(%)	구독자 평균(%)
한국만화	626	4.3	19.5	39.9	12.6	23.6	100.0	15.5	49.5
일본만화	622	13.5	13.7	32.6	20.9	19.3	100.0	14.5	46.4
서구만화	594	71.0	23.4	4.4	0.2	0.2	100.0	1.3	4.5

○ **성별** : 전체 국민 기준으로는 남성은 ‘일본작가만화’(16.9%), 여성은 ‘한국작가만화’(15.4%)를 보는 비율이 상대적으로 높았음.

구독자 기준으로는 남성은 ‘일본작가만화’(57.6%)를 보는 비율이 ‘한국작가만화’(48.5%)를 보는 비율보다 높았고, 여성은 ‘한국작가만화’(55.4%)를 보는 비율이 ‘일본작가만화’(49.0%)를 보는 비율보다 높았음.

○ **연령별** : 전체 국민 기준으로는 10대(36.1%)와 20대(25.3%)는 ‘일본작가만화’를 보는 비율이 높았고, 30대(14.1%)와 40대(6.6%)는 ‘한국작가만화’를 보는 비율이 상대적으로 높았음.

구독자 기준으로는 10대(53.9%)와 20대(56.6%)는 ‘일본작가만화’를 보는 비율이 높았고, 30대(62.6%)와 40대(69.4%)는 ‘한국작가만화’를 보는 비율이 높았음.

		한국작가				일본작가				기타 서구작가			
		전체 기준		구독자 기준		전체 기준		구독자 기준		전체 기준		구독자 기준	
		사례수 (명)	비율 (%)	사례수 (명)	비율 (%)	사례수 (명)	비율 (%)	사례수 (명)	비율 (%)	사례수 (명)	비율 (%)	사례수 (명)	비율 (%)
성별	남	344	15.7	336	48.5	343	16.9	335	57.6	331	1.4	323	14.8
	여	295	15.4	290	55.4	292	12.1	287	49.0	276	1.3	271	17.6
연령	19세 이하	225	33.9	220	47.5	224	36.1	219	53.9	217	3.5	212	16.2
	20대	243	21.1	241	46.9	242	25.3	240	56.6	230	1.5	228	13.1
	30대	120	14.1	118	62.6	119	8.1	117	49.9	112	1.3	110	19.4
	40대	45	6.6	41	69.4	44	2.5	40	37.4	42	0.4	378	17.0
	50대	6	1.4	6	58.3	6	0.8	6	66.7	6	0.2	6	50.0
학력	초졸 이하	39	20.3	39	52.8	39	16.1	39	48.3	37	3.0	37	25.0
	중졸	72	18.0	71	49.3	72	18.1	71	51.7	69	2.1	68	16.7
	고졸	207	14.0	202	53.8	206	11.4	201	51.8	195	1.1	190	15.4
	대학 이상	321	15.8	314	50.8	318	16.0	311	55.8	306	1.2	299	14.8

○ **직업별** : 전체 국민 기준으로는 화이트칼라(14.6%), 블루칼라(11.9%), 자영업(8.8%),

주부(7.2%)는 ‘한국작가만화’를 보는 비율 높았고, 학생은 ‘일본작가만화’(35.6%)를 보는 비율이 ‘한국작가만화’(44.8%)를 보는 비율보다 높았음.

구독자 기준으로는 화이트칼라(60.4%), 블루칼라(60.4%), 자영업(67.5%), 주부(65.8%)는 ‘한국작가만화’를 보는 비율이 높았고, 학생은 ‘일본작가만화’ (57.2%)를 보는 비율이 ‘한국작가만화’(35.6%)를 보는 비율보다 높았음.

○ 학생별 : 전체 학생 기준으로는 초등학생(33.0%)은 ‘한국작가만화’를 보는 비율이 높았고, 고등학생(37.7%), 대학생(35.5%)은 ‘일본작가만화’를 보는 비율이 높았음.

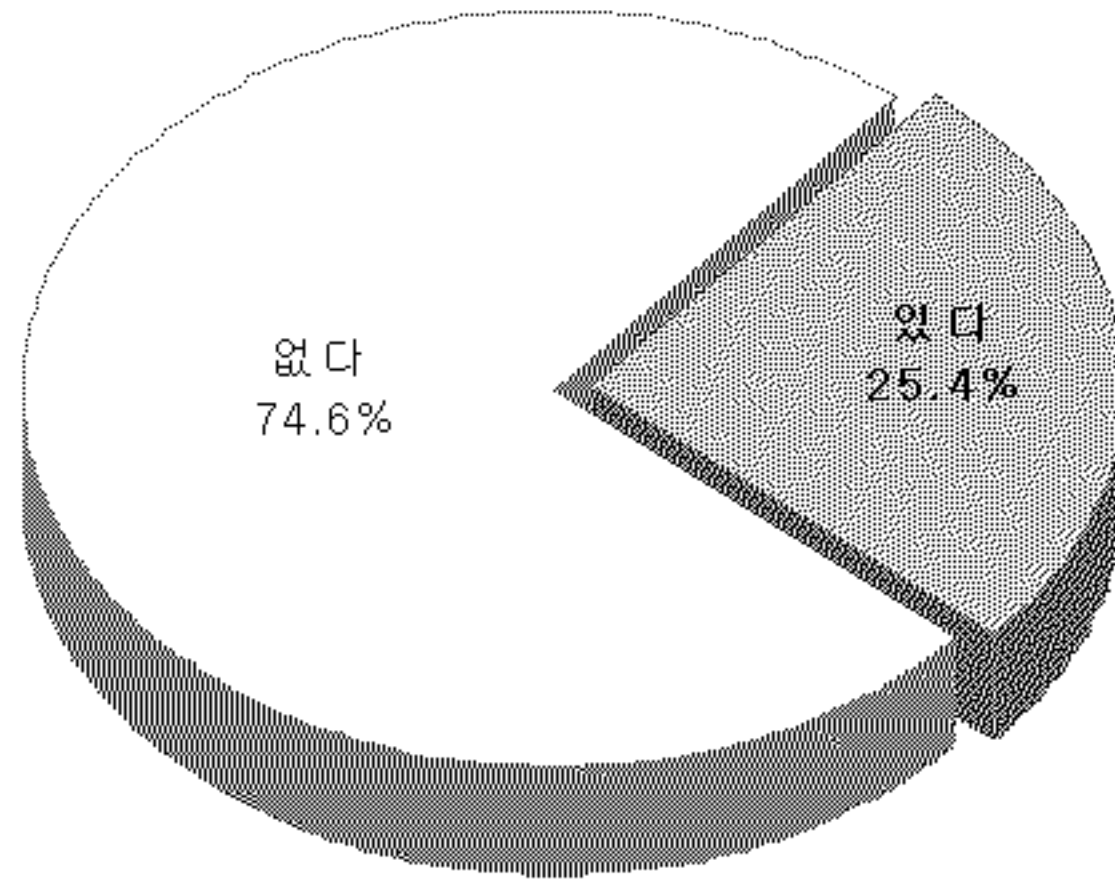
구독자 기준으로는 초등학생(53.4%)은 ‘한국작가만화’를 보는 비율이 높았고, 고등학생(57.7%), 대학생(61.6%)은 ‘일본작가만화’를 보는 비율이 높았음.

		한국작가				일본작가				기타 서구작가			
		전체 기준		구독자 기준		전체 기준		구독자 기준		전체 기준		구독자 기준	
		사례수 (명)	비율 (%)	사례수 (명)	비율 (%)	사례수 (명)	비율 (%)	사례수 (명)	비율 (%)	사례수 (명)	비율 (%)	사례수 (명)	비율 (%)
직업	화이트칼라	102	14.6	98	60.4	102	9.7	98	46.4	97	0.9	93	13.4
	블루칼라	56	11.9	54	60.4	55	7.6	53	51.0	54	1.0	52	19.3
	자영업	39	8.8	38	67.5	39	4.2	38	44.2	37	0.8	36	20.0
	주부	50	7.2	50	65.8	48	3.6	48	45.4	44	0.6	44	20.8
	학생	358	28.8	353	44.8	357	35.6	352	57.2	343	2.8	338	15.1
	무직/기타	34	14.3	33	46.1	34	16.4	33	55.4	32	1.1	31	18.3
학생	초등학생	35	33.0	35	53.4	35	26.6	35	48.8	33	4.0	33	22.0
	중등학생	70	38.6	69	48.4	70	38.6	69	49.8	67	4.9	66	17.3
	고등학생	89	31.1	86	44.1	89	37.7	86	57.7	87	3.0	84	13.7
	대학교이상	164	23.7	163	41.7	163	35.5	162	61.6	156	1.8	155	12.8

13. 인터넷 만화

1) 독서 경험

● 인터넷을 통한 만화를 본적이 '있다'는 응답률이 25.4%로 나타났다. (없음: 74.6%)



○ 성별로는 인터넷을 통한 만화 독서율은 남성(30.8%)이 여성(20.0%)보다 높았음.

		사례수	인터넷에서 본적 있음	인터넷에서 본적 없음	계
성별	남	992	30.8	69.2	100.0
	여	1,013	20.0	80.0	100.0
연령1	19세 이하	303	41.9	58.1	100.0
	20대	503	40.2	59.8	100.0
	30대	504	24.4	75.6	100.0
	40대	436	11.9	88.1	100.0
	50대	259	1.9	98.1	100.0
연령2	30대 미만	806	40.8	59.2	100.0
	30대 이상	1,199	15.0	85.0	100.0

○ 연령이 낮을 수록 인터넷을 통한 만화 독서비율이 높게 나타났다. 30대미만에서는 인터넷을 통해 만화독서를 한 경험이 '있는' 비율이 40.8%, 30대이상에서는 15.0%

로 나타났음.

- 학력별로는 대학이상(32.3%)에서 인터넷을 통한 만화 독서 비율이 높게 나타났으며, 고졸(18.3%)에서 가장 낮게 나타났음.
- 직업별로는 학생(45.5%)과 화이트칼라(30.0%)에서 인터넷을 통한 만화 독서비율이 높게 나타났으며, 주부(10.1%)에서 가장 낮게 나타났음.
- 학생별로는 학년이 높을 수록 인터넷을 통한 만화 독서 비율이 높게 나타났는데, 특히 대학이상(49.6%)에서 높게 나타났음.

		사례수	인터넷에서 본적 있음	인터넷에서 본적 없음	계
학력	초졸 이하	99	24.2	75.8	100.0
	중졸	187	19.3	80.7	100.0
	고졸	759	18.3	81.7	100.0
	대학 이상	960	32.3	67.7	100.0
직업	화이트칼라	393	30.0	70.0	100.0
	블루칼라	265	16.6	83.4	100.0
	자영업	278	15.1	84.9	100.0
	주부	437	10.1	89.9	100.0
	학생	530	45.5	54.5	100.0
	무직/기타	102	19.6	80.4	100.0
학생	초등학생	55	40.0	60.0	100.0
	중등학생	85	41.2	58.8	100.0
	고등학생	122	41.8	58.2	100.0
	대학교이상	268	49.6	50.4	100.0

■ 인터넷을 통한 만화구독 경험여부에 따른 만화책 구입경험에 대한 교차분석

- 온라인을 통한 만화구독 경험이 있을수록 만화책을 구입한 경험이 많았음.
- ☞ 온라인으로 만화책을 구독한 경험이 '있는' 사람 중 22.0%가 만화책을 구입한 경험이 있었고, 온라인으로 만화책을 구독한 경험이 '없는' 사람 중 16.9%가 만화책을 구입한 경험이 있었음.

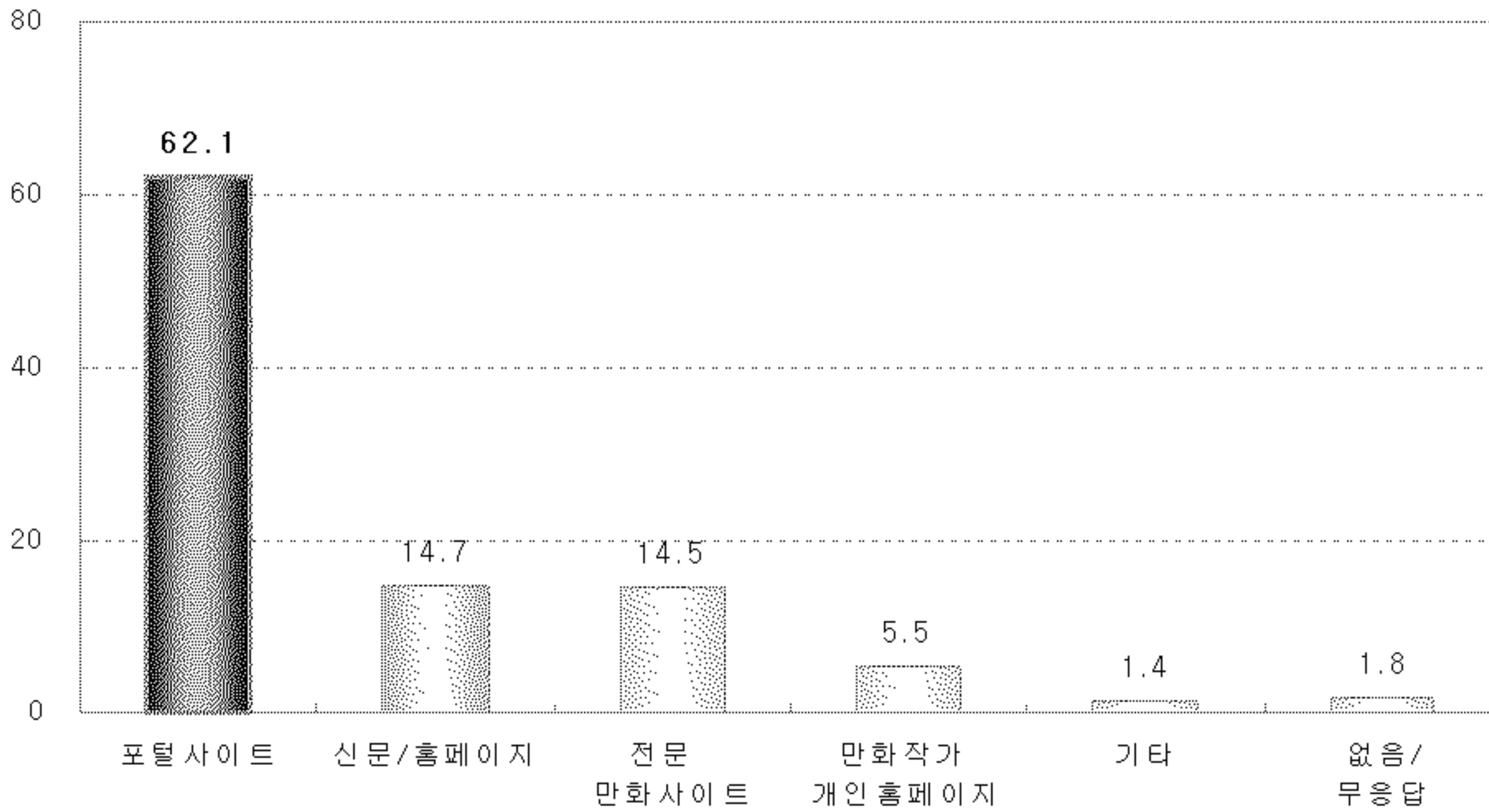
온라인 만화구독 경험	만화책 구입경험		계
	있음 (n=124)	없음 (n=516)	
있음 (n=314)	22.0	78.0	100.0
없음 (n=326)	16.9	83.1	100.0
전체 (n=640)	19.4	80.6	100.0

- 온라인 만화구독 경험에 따른 만화책 구입 권수를 보면, 온라인으로 만화를 구독한 '경험이 있는 사람'은 연평균 13.2권을 구입하는 것으로 나타났고, 온라인으로 만화를 구독한 '경험이 없는 사람'은 연평균 10.5권을 구입하는 것으로 나타났음.

인터넷을 통한 만화구독 여부	사례수 (명)	연평균 만화책 구입 권수 (권)
있음	69	13.2
없음	55	10.5

2) 만화 관람 사이트(N=509명)

- 만화를 주로 보는 인터넷 사이트로는 ‘라이코스/다음/야후/만화채널 등의 포털 사이트’가 62.1%로 가장 높게 나타났으며, 다음으로 ‘일간/스포츠 신문 등의 홈페이지’(14.7%), ‘이코믹스/코믹라인/코믹플러스 등의 만화전문 사이트’(14.5%), ‘만화작가 개인 홈페이지’(5.5%) 등의 순으로 나타났음. (기타 1.4%)



- 성별로는 남성(57.8%), 여성(68.5%) 모두 ‘포털사이트 만화코너’를 1순위로 응답을 하였으며, 2순위 사이트로는 남성은 ‘일간스포츠/신문 홈페이지 사이트’(20.9%)를, 여성은 ‘이코믹스/코믹라인/코믹플러스 등 전문 만화 사이트’ (15.3%)를 주로 이용하는 것으로 나타났음.
- 연령별로는 모든 연령층에서 ‘포털사이트 만화코너’가 가장 많은 비율을 보였고, 만화 관람 2순위 사이트로는 20대이하는 ‘이코믹스/코믹라인/코믹플러스 등 전문 만화사이트’를, 30~40대는 ‘일간/스포츠 신문 사이트’를 주로 이용하는 것으로 나타났음.

학생		사례수	라이프/포털사이트	이코믹스/코믹라인/코믹플러스 등 전문 만화사이트	이코믹스/코믹라인/코믹플러스 등 전문 만화사이트	일간/스포츠 신문사 홈페이지	만화 작가 홈페이지	기타	없음/무응답	계
성별	남	306	57.8	14.1	20.9	5.6	1.0	0.7	100.0	
	여	203	68.5	15.3	5.4	5.4	2.0	3.4	100.0	
연령	19세 이하	127	61.4	21.3	7.1	7.9	0.8	1.6	100.0	
	20대	202	62.9	14.9	12.9	6.9	1.5	1.0	100.0	
	30대	123	64.2	10.6	20.3	1.6	2.4	0.8	100.0	
	40대	52	59.6	3.8	26.9	3.8	0.0	5.8	100.0	
	50대	5	20.0	40.0	20.0	0.0	0.0	20.0	100.0	
학력	초졸 이하	24	62.5	20.8	4.2	0.0	4.2	8.3	100.0	
	중졸	36	63.9	19.4	0.0	16.7	0.0	0.0	100.0	
	고졸	139	66.2	13.7	12.2	4.3	2.2	1.4	100.0	
	대학 이상	310	60.0	13.9	18.4	5.2	1.0	1.6	100.0	
직업	화이트칼라	118	61.9	7.6	24.6	3.4	1.7	0.8	100.0	
	블루칼라	44	52.3	20.5	20.5	6.8	0.0	0.0	100.0	
	자영업	42	73.8	7.1	14.3	4.8	0.0	0.0	100.0	
	주부	44	70.5	6.8	2.3	2.3	4.5	13.6	100.0	
	학생	241	60.2	19.9	10.8	7.1	1.2	0.8	100.0	
	무직/기타	20	65.0	10.0	20.0	5.0	0.0	0.0	100.0	
학생	초등 학생	22	63.6	18.2	4.5	0.0	4.5	9.1	100.0	
	중등 학생	35	60.0	22.9	0.0	17.1	0.0	0.0	100.0	
	고등 학생	51	62.7	19.6	11.8	5.9	0.0	0.0	100.0	
	대학교 이상	133	58.6	19.5	14.3	6.0	1.5	0.0	100.0	

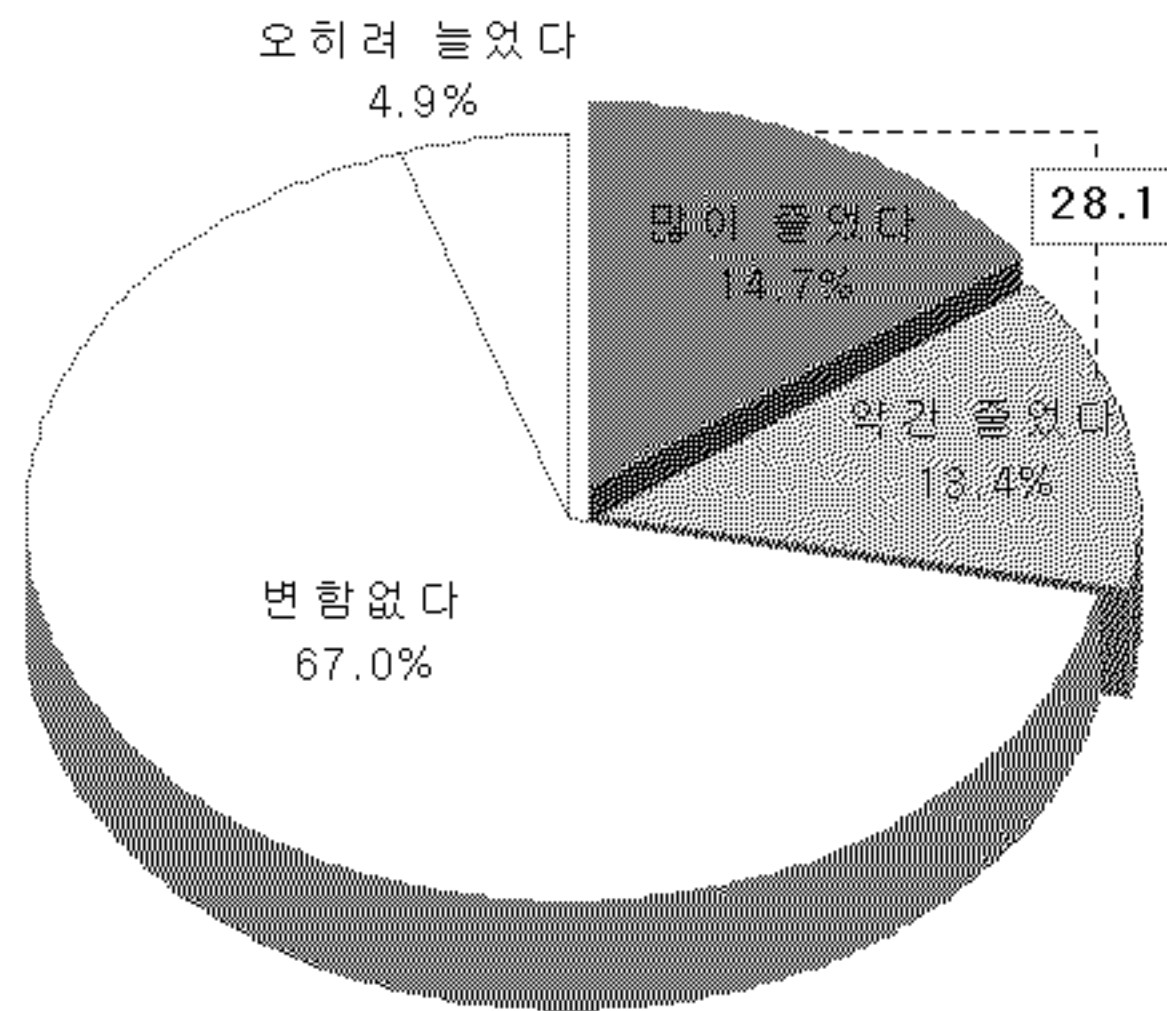
- 학력별로는 모든 학력층에서 ‘포털사이트 만화코너’가 가장 많은 비율을 보였고, 만화 관람 2순위 사이트로는 고졸이하는 ‘이코믹스/코믹라인/코믹플러스 등 전문 만화사이트’를, 대학이상은 ‘일간/스포츠 신문사 홈페이지’(18.4%)로 나타났음.
- 직업별로는 모든 직업군에서 ‘포털사이트 만화코너’가 가장 많은 비율을 보였고, 만화 관람 2순위 사이트로는 화이트칼라(24.6%)와 블루칼라(20.5%)는 ‘일간/스포츠

신문사 사이트'를, 주부(6.8%)와 학생(19.9%)은 '이코믹스/코믹라인/코믹플러스 등 전문 만화사이트'를 주로 이용하는 것으로 나타났다.

- 학생별로는 전 계층이 1순위 사이트는 '포털사이트 만화코너'로 나타났고, 2순위로 는 '이코믹스/코믹라인/코믹플러스 등 만화전문사이트'를 이용하고 있는 것으로 나타났음.

3) 인터넷 만화 관람 후, 오프라인 만화 독서량 변화(N=509명)

- 인터넷으로 만화를 관람한 후, 오프라인 만화 독서량이 '줄어들었다'는 응답률이 28.1%(많이: 14.7% + 어느 정도: 13.4%)로 나타났으며, 오히려 늘어났다는 응답률은 4.9%로 나타났다. (변화 없음: 67.0%)



- 인터넷을 통하여 만화를 본 후, 만화대여나 구입 등의 비율이 '줄어들었다'는 응답률이 남성(27.8%)과 여성(28.6%)이 비슷하게 나타났다.

- 연령별로는 '줄어들었다'는 10대(31.5%)와 30대(30.1%)에서 높게 나타났다.

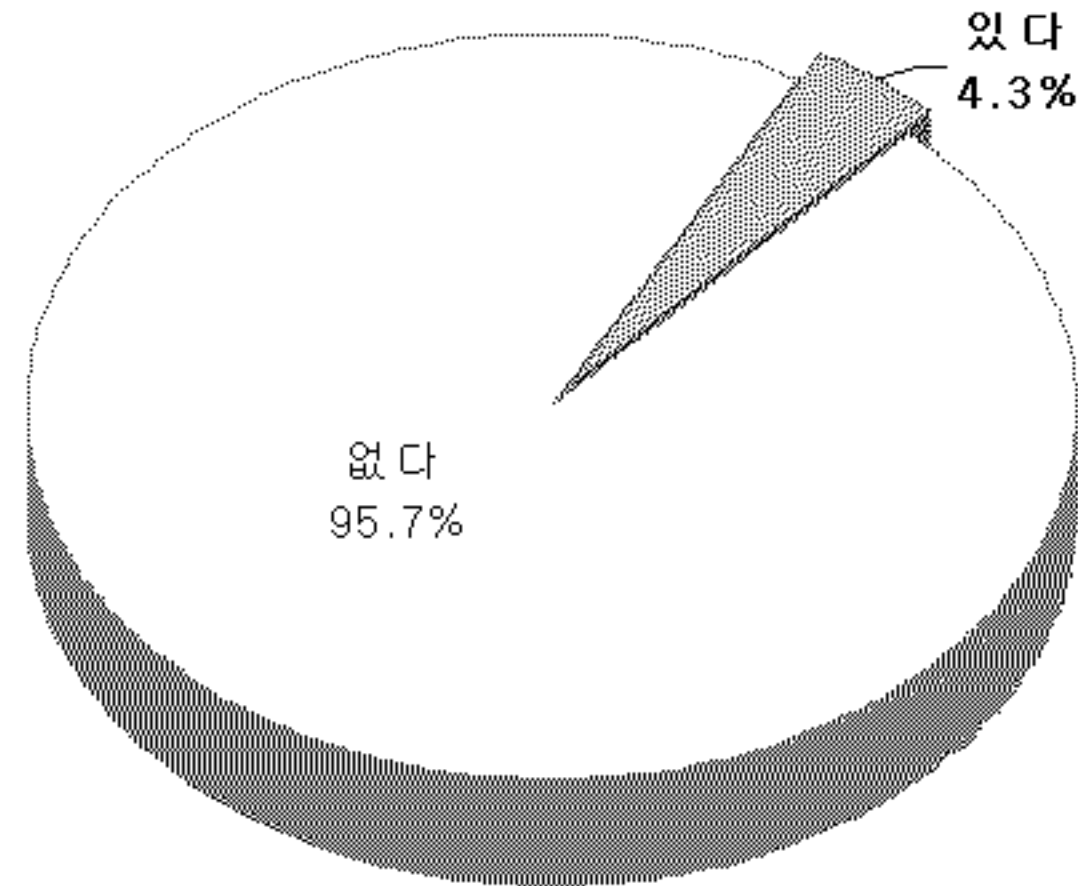
		사례수	①많이 줄어들었다	②약간 줄어들었다	①+② 줄었다	변함없다	오히려 늘어났다	계
성별	남	306	16.0	11.8	27.8	67.6	4.6	100.0
	여	203	12.8	15.8	28.6	66.0	5.4	100.0
연령	19세 이하	127	10.2	21.3	31.5	59.1	9.4	100.0
	20대	202	13.9	11.9	25.8	71.3	3.0	100.0
	30대	123	21.1	8.9	30.0	65.9	4.1	100.0
	40대	52	13.5	11.5	25.0	73.1	1.9	100.0
	50대	5	20.0	0.0	20.0	60.0	20.0	100.0

- 학력별로 ‘줄어들었다’는 응답률은 학력이 낮을 수록 높게 나타났음.
- 직업별로는 화이트칼라(32.2%)와 주부(31.8%)에서 줄어들었다는 응답률이 높았으며, 자영업(16.7%)에서 낮게 나타났음.
- 학생별로는 학년이 낮을 수록 줄어들었다는 응답률이 높게 나타났음. 초등학생이 40.9%로 가장 높았고, 대학생이 19.5%로 가장 낮았음.

		사례수	①많이 줄어들었다	②약간 줄어들었다	①+② 줄었다	변함없다	오히려 늘어났다	계
학력	초졸 이하	24	8.3	29.2	37.5	58.3	4.2	100.0
	중졸	36	11.1	25.0	36.1	50.0	13.9	100.0
	고졸	139	15.8	13.7	29.5	62.6	7.9	100.0
	대학 이상	310	15.2	10.6	25.8	71.6	2.6	100.0
직업	화이트칼라	118	23.7	8.5	32.2	66.1	1.7	100.0
	블루칼라	44	15.9	11.4	27.3	65.9	6.8	100.0
	자영업	42	9.5	7.1	16.6	78.6	4.8	100.0
	주부	44	20.5	11.4	31.9	63.6	4.5	100.0
	학생	241	10.0	16.2	26.2	67.6	6.2	100.0
	무직/기타	20	15.0	30.0	45.0	50.0	5.0	100.0
학생	초등학생	22	9.1	31.8	40.9	59.1	0.0	100.0
	중등학생	35	8.6	25.7	34.3	48.6	17.1	100.0
	고등학생	51	11.8	19.6	31.4	60.8	7.8	100.0
	대학교이상	133	9.8	9.8	19.6	76.7	3.8	100.0

4) 유료 만화사이트 이용 경험

- 유료로 인터넷 만화를 관람한 비율이 4.3%로 나타났다.



- 성별로 유료 인터넷 만화 관람 비율은 남성(4.8%)이 여성(3.8%)보다 높게 나타났다.
- 연령별로는 20대(7.0%)에서 높았고, 50대(0.7%)에서 낮게 나타났다.

		사례수	있다	없다	계
성별	남	992	4.8	95.2	100.0
	여	1,013	3.8	96.2	100.0
연령	19세 이하	303	5.0	95.0	100.0
	20대	503	7.0	93.0	100.0
	30대	504	5.8	94.2	100.0
	40대	436	1.6	98.4	100.0
	50대	259	0.4	99.6	100.0

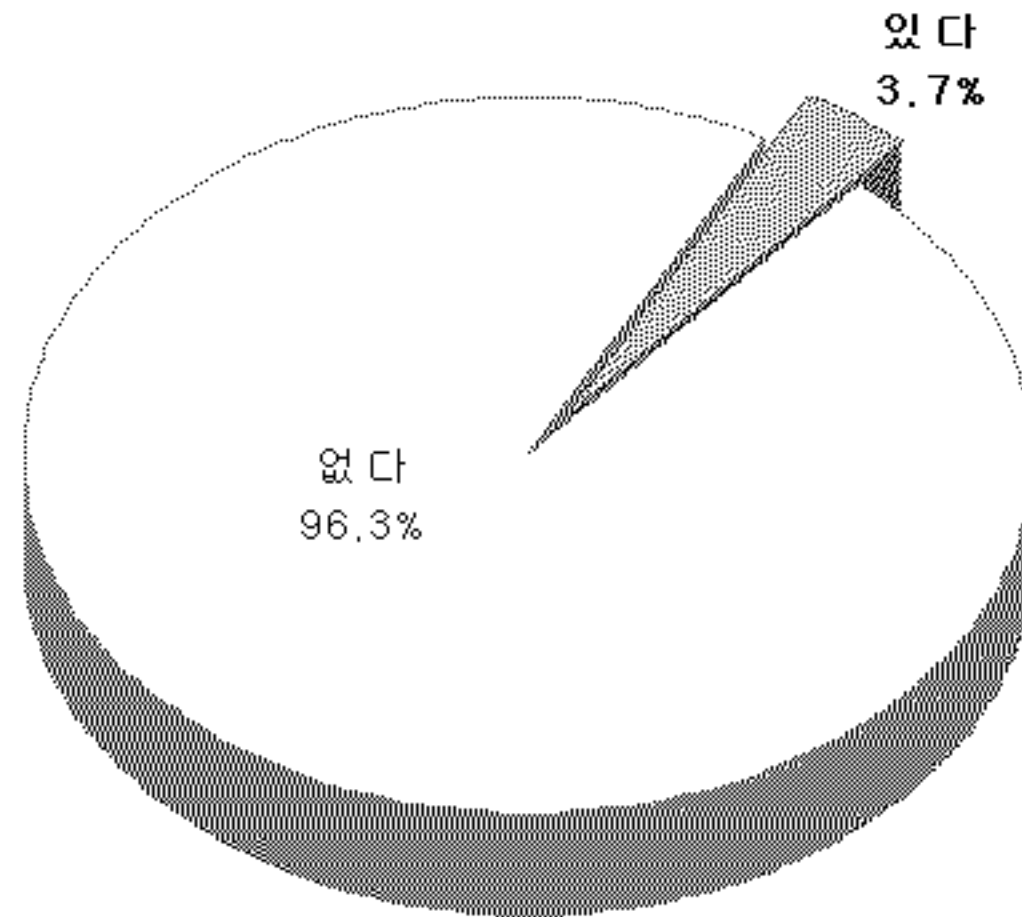
- 학력별로 높을 수록 유료 인터넷 만화를 관람한 비율이 높게 나타났다.

- 직업별로는 학생(6.4%)과 화이트칼라(5.1%)에서 유료 인터넷 만화 관람률이 높았고, 주부(1.8%)에서 낮게 나타났음.
- 학생별로는 중학생(8.2%)이 가장 높게 나타났고, 다음은 대학생(7.5%), 고등학생(4.9%), 초등학생(1.8%)의 순으로 나타났음.

		사례수	있다	없다	계
학력	초졸 이하	99	1.0	99.0	100.0
	중졸	187	3.7	96.3	100.0
	고졸	759	4.0	96.0	100.0
	대학 이상	960	5.1	94.9	100.0
직업	화이트칼라	393	5.1	94.9	100.0
	블루칼라	2655	3.8	96.2	100.0
	자영업	278	4.3	95.7	100.0
	주부	437	1.8	98.2	100.0
	학생	530	6.4	93.6	100.0
	무직/기타	102	2.9	97.1	100.0
학생	초등학생	55	1.8	98.2	100.0
	중등학생	85	8.2	91.8	100.0
	고등학생	122	4.9	95.1	100.0
	대학교이상	268	7.5	92.5	100.0

14. 모바일 만화 서비스 이용경험

- 모바일을 통하여 만화를 관람한 적이 있다는 비율이 3.7%로 나타났다.



- 성별로는 모바일을 통하여 만화를 관람한 경험이 '있는' 비율은 여성은 4.3%, 남성은 3.1%로 나타났다.
- 연령별로는 연령이 낮을 수록 모바일을 통한 만화 관람 비율이 높게 나타났다.

		사례수	있다	없다	계
성별	남	992	3.1	96.9	100.0
	여	1,013	4.3	95.7	100.0
연령	19세 이하	303	6.6	93.4	100.0
	20대	503	5.0	95.0	100.0
	30대	504	3.6	96.4	100.0
	40대	436	2.8	97.2	100.0
	50대	259	0.0	100.0	100.0

- 학력별로는 대학이상(4.2%)에서 높게 나타났으며, 초졸 이하(2.0%)에서 가장 낮게 나타났다.

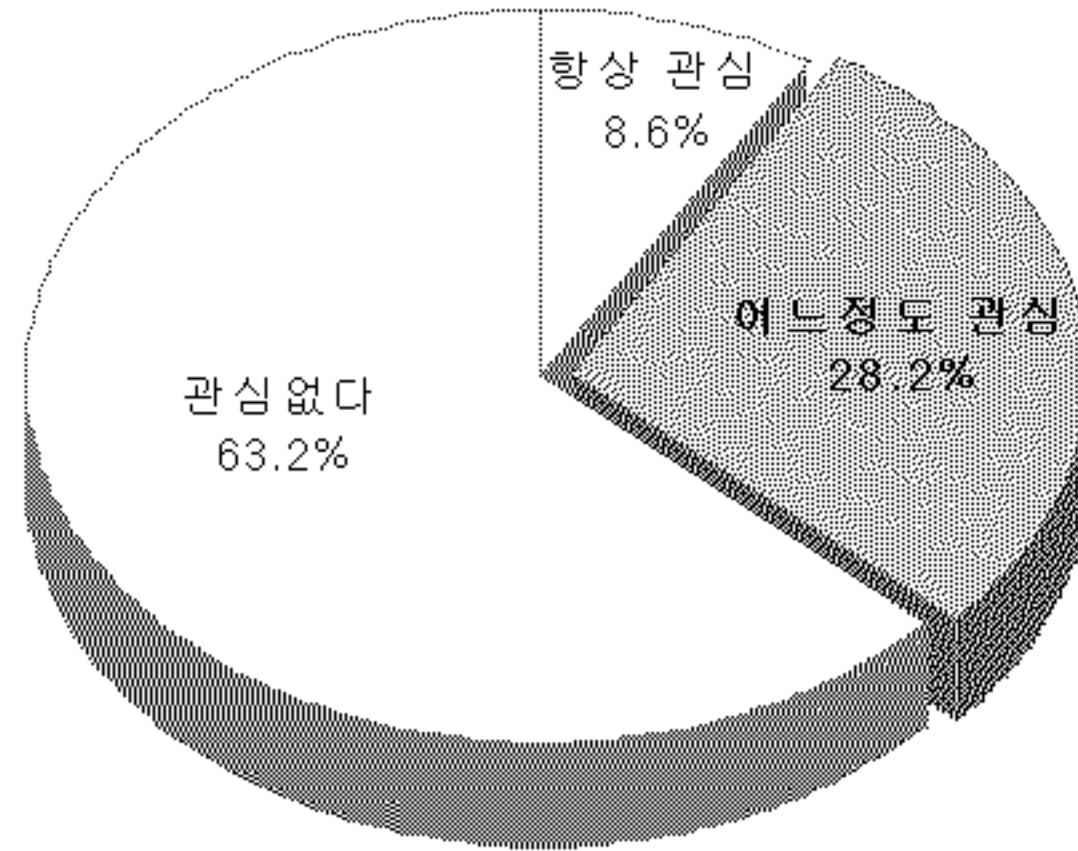
○ 직업별로는 화이트칼라(6.1%), 학생(5.3%) 계층에서 높게 나타났으며, 주부(1.6%)에서 가장 낮게 나타났음.

○ 학생별로는 중학생(8.2%)이 가장 높게 나타났으며, 초등학생(1.8%)이 가장 낮게 나타났음.

		사례수	있다	없다	계
학력	초졸 이하	99	2.0	98.0	100.0
	중졸	187	3.7	96.3	100.0
	고졸	759	3.4	96.6	100.0
	대학 이상	960	4.2	95.8	100.0
직업	화이트칼라	393	6.1	93.9	100.0
	블루칼라	265	3.8	96.2	100.0
	자영업	278	1.8	98.2	100.0
	주부	437	1.6	98.4	100.0
	학생	530	5.3	94.7	100.0
	무직/기타	102	1.0	99.0	100.0
학생	초등학생	55	1.8	98.2	100.0
	중등학생	85	8.2	91.8	100.0
	고등학생	122	6.6	93.4	100.0
	대학교이상	268	4.5	95.5	100.0

15. 신문연재만화 관심도

- 스포츠신문이나 연예신문 등의 연재만화에 대한 관심도는 36.8%(항상 관심: 8.6% + 어느 정도 관심: 28.2%)로 나타났다.



- 성별로는 남성(42.8%)이 여성(30.9%)보다 스포츠신문이나 연예신문 등의 연재만화에 관심이 많았음.
- 연령별로는 연령이 낮을수록 연재만화에 대한 관심이 높게 나타났다. 10대 중 41.3%가 '관심있다'고 응답했고, 다음은 20대(38.9%), 30대(38.9%), 40대(36.9%)의 순으로 나타났고, 50대가 19.7%로 가장 낮았음.

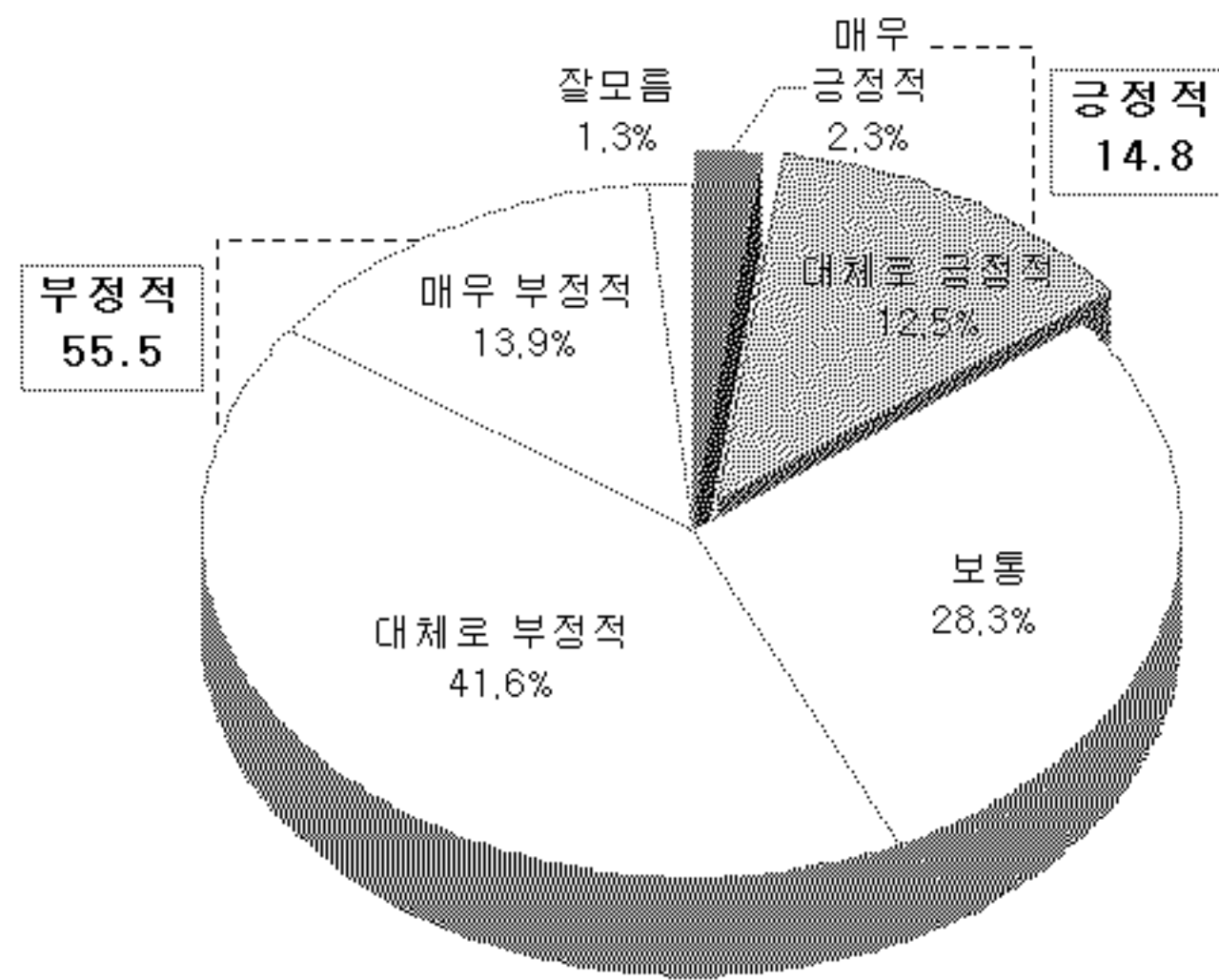
		사례수	항상 관심을 가지고 본다	어느정도 관심을 가지고 본다	①+② 관심있다	관심없다	계
성별	남	992	11.9	30.9	42.8	57.2	100.0
	여	1013	5.4	25.5	30.9	69.1	100.0
연령	19세 이하	303	6.9	34.3	41.2	58.7	100.0
	20대	503	8.9	30.8	39.7	60.2	100.0
	30대	504	11.3	28.6	39.9	60.1	100.0
	40대	436	8.7	28.2	36.9	63.1	100.0
	50대	259	4.6	15.1	19.7	80.3	100.0

- 학력별로 대졸(40.8%)이상에서 연재만화에 대한 관심도가 높았고, 중졸(25.7%)에서 낮게 나타났음.
- 직업별로는 학생(42.5%)에서 가장 높게 나타났고, 주부(24.7%)에서 가장 낮게 나타났음.
- 학생별로는 대학생(47.0%)이 연재만화에 대한 관심도가 높게 나타났고, 다음은 고등학생 41.8%, 중학생 34.1%, 초등학생 34.5%로 나타났음.

		사례수	항상 관심을 가지고 본다	어느정도 관심을 가지고 본다	①+② 관심있다	관심없다	계
학력	초졸 이하	99	3.0	26.3	29.3	70.7	100.0
	중졸	187	5.9	19.8	25.7	74.3	100.0
	고졸	759	7.6	27.8	35.4	64.6	100.0
	대학 이상	960	10.5	30.3	40.8	59.2	100.0
직업	화이트칼라	393	10.7	27.5	38.2	61.8	100.0
	블루칼라	265	12.8	28.7	41.5	58.5	100.0
	자영업	278	11.5	29.1	40.6	59.4	100.0
	주부	437	4.1	20.6	24.7	75.3	100.0
	학생	530	8.3	34.2	42.5	57.5	100.0
	무직/기타	102	2.9	28.4	31.3	68.6	100.0
학생	초등학생	55	1.8	32.7	34.5	65.5	100.0
	중등학생	85	8.2	25.9	34.1	65.9	100.0
	고등학생	122	6.6	35.2	41.8	58.2	100.0
	대학교이상	268	10.4	36.6	47.0	53.0	100.0

16. 일본만화가 우리사회에 미치는 영향

- 일본만화가 우리사회에 미치는 영향에 대해 ‘부정적 영향’을 미친다는 의견이 55.5%(매우: 13.9 + 어느 정도: 41.6%)로 나타났으며, ‘별 영향 없음’은 28.3%, ‘긍정적 영향’을 미친다는 의견은 14.8%(매우: 2.3% + 어느 정도: 12.5%)로 나타났음. (잘 모름: 1.3%)



- 성별로는 여성(60.1%)이 남성(50.8%)보다 ‘부정적 영향’을 미친다는 의견이 많았음.
- 연령별로는 연령이 높을 수록 일본 만화가 우리사회에 ‘부정적인 영향’을 미친다는 의견이 높게 나타났음. 40대는 67.9%, 50대는 67.2%로 가장 높았고, 10대가 39.3%로 ‘부정적인 영향’을 미친다는 의견이 가장 낮았음.
- 학력별로는 고졸(57.6%)에서 ‘부정적인 영향’을 미친다는 의견이 높게 나타났으며, 중졸(50.3%)에서 가장 낮게 나타났음.
- 직업별로는 주부(67.7%) 계층에서 ‘부정적인 영향’을 미친다는 의견이 가장 높게 나타났으며, 학생(38.7%)에서 가장 낮게 나타났음.
- 현 학생별로는 초등학생(43.6%)이 ‘부정적인 영향’을 미친다는 의견이 가장 높게

나타났고, 다음은 대학생(39.9%), 고등학생(36.9%), 중학생(34.1%)의 순으로 나타났음.

		사례수	①매우 부정적인 영향을 미침	②대체로 부정적인 영향을 미침	①+② 부정적 영향	별 영향 없음	③대체로 긍정적인 영향을 미침	④매우 긍정적인 영향을 미침	③+④ 긍정적 영향	잘 모름	계	평균
성별	남	992	127	38.1	50.8	31.1	134	33	16.7	1.3	100.0	2.6
	여	1,013	151	45.0	60.1	25.5	116	14	13.0	1.4	100.0	2.4
연령	19세 이하	303	8.3	31.0	39.3	39.6	158	40	19.8	1.3	100.0	2.8
	20대	503	6.2	37.4	43.5	34.4	187	30	21.7	0.4	100.0	2.7
	30대	504	14.7	45.8	60.5	24.6	123	14	13.7	1.2	100.0	2.4
	40대	436	19.0	48.9	67.9	21.8	69	16	8.5	1.8	100.0	2.2
	50대	259	25.5	41.7	67.2	21.2	66	23	8.9	2.7	100.0	2.2
학력	초졸 이하	99	15.2	36.4	51.5	37.4	81	10	9.1	2.0	100.0	2.4
	중졸	187	15.5	34.8	50.3	32.6	123	27	15.0	2.1	100.0	2.5
	고졸	759	16.5	41.1	57.6	27.0	123	20	14.2	1.2	100.0	2.4
	대학 이상	960	11.5	43.9	55.3	27.5	132	27	15.9	1.3	100.0	2.5
직업	화이트칼라	393	14.2	46.6	60.8	23.4	130	13	14.2	1.5	100.0	2.4
	블루칼라	265	15.8	42.6	58.5	27.9	98	26	12.5	1.1	100.0	2.4
	자영업	278	17.6	41.4	59.0	30.2	86	07	9.4	1.4	100.0	2.3
	주부	437	19.2	48.5	67.7	20.1	82	18	10.1	2.1	100.0	2.2
	학생	530	6.8	31.9	38.7	37.7	185	43	22.8	0.8	100.0	2.8
	무직/기타	102	11.8	41.2	52.9	28.4	157	20	17.6	1.0	100.0	2.5
학생	초등학생	55	20.0	23.6	43.6	45.5	7.3	1.8	9.1	1.8	100.0	2.5
	중등학생	85	7.1	27.1	34.1	40.0	18.8	5.9	24.7	1.2	100.0	2.9
	고등학생	122	4.1	32.8	36.9	36.9	22.1	3.3	25.4	0.8	100.0	2.9
	대학교이상	268	5.2	34.7	39.9	35.8	19.0	4.9	23.9	0.4	100.0	2.8

■ 일본만화 구독 비율에 따른 일본만화의 우리나라 문화 영향력 평가에 대한 교차분석

- 일본만화를 읽는 비율이 낮을수록 일본만화가 우리나라에 부정적인 영향을 미친다고 평가했음.
- ☞ 일본만화를 ‘읽지 않는’ 사람 중 일본만화가 우리나라에 ‘부정적 영향을 미친다’고 응답한 사람은 62.9%로 나타났고, ‘1~25%’ 비율로 읽는 사람은 48.8%, ‘26~50%’ 비율로 읽는 사람은 45.0%, ‘51~75%’ 비율로 읽는 사람은 36.9%로 나타났고, 일본만화를 읽는 비율이 ‘76% 이상’인 사람 중에는 24.2%만이 일본만화가 우리나라 문화에 ‘부정적인 영향’을 미친다고 응답했음.

일본만화를 읽는 비율 / 일본만화가 우리나라에 미치는	부정적 영향 (n=1,108)	영향 없음 (n=563)	긍정적 영향 (n=295)	계
안 읽는다 (n=1,430)	62.9	25.2	11.9	100.0
1~25% (n=84)	48.8	38.1	13.1	100.0
26~50% (n=202)	45.0	36.6	18.3	100.0
51~75% (n=103)	36.9	30.8	32.3	100.0
76% 이상 (n=120)	24.2	46.7	29.2	100.0
전체 (n=1,966)	56.4	28.6	15.0	100.0

■ 연령에 따른 일본만화가 우리나라 문화에 미치는 영향력 평가에 대한 교차분석

- 연령이 높을수록 일본만화가 우리나라 문화에 ‘부정적인 영향’을 미친다는 의견이 많았음.
- ☞ 30대이상에서는 65.8%가 일본만화가 우리나라에 ‘부정적인 영향을 미친다’는 의견을 보였고, 30대미만에서는 42.3%로 나타났음. 한편 ‘영향 없다’는 의견과 ‘긍정적인 영향을 미친다’는 의견 모두 30대미만이 높게 나타났음.

연령 \ 일본만화가 우리나라에	부정적 영향 (n=1,113)	영향 없음 (n=567)	긍정적 영향 (n=298)	계
30대 미만 (n=800)	42.3	36.6	21.1	100.0
30대 이상 (n=1,178)	65.8	23.3	11.0	100.0
전체 (n=1,978)	56.3	28.7	15.1	100.0

■ 만화책을 구입하거나 대여해서 읽은 경험여부에 따른 일본만화가 우리나라 문화에 미치는 영향력 평가에 대한 교차분석

- 돈을 지불하고 만화책을 구입하거나 대여해서 읽은 경험이 없는 사람일수록 일본만화가 우리나라 문화에 ‘부정적인 영향’을 미친다는 의견이 많았음.
- ☞ 일본만화가 우리나라에 ‘부정적인 영향을 미친다’고 응답한 사람은 돈을 지불하고 만화책을 구입하거나 대여해서 읽은 경험이 ‘있는’ 사람 중 42.6%, ‘없는’ 사람 중에는 62.8%로 나타났음.

유료 만화 \ 일본만화가 우리나라에	부정적 영향 (n=1,113)	영향 없음 (n=567)	긍정적 영향 (n=298)	계
경험 있음 (n=638)	42.6	35.6	21.8	100.0
경험 없음 (n=1,340)	62.8	25.4	11.9	100.0
전체 (n=1,978)	56.3	28.7	15.1	100.0